

Comparación interanual de precios

RESUMEN SEMANAL DE LA SITUACIÓN DE LOS MERCADOS NACIONALES

Semana 43/2024 (del 21 al 27 de octubre de 2024)

Subdirección General de Producciones Ganaderas y Cinegéticas
Dirección General de Producciones y Mercados Agrarios



GOBIERNO
DE ESPAÑA

MINISTERIO
DE AGRICULTURA, PESCA
Y ALIMENTACIÓN





Aviso Legal: los contenidos de esta publicación podrán ser reutilizados, citando la fuente y la fecha, en su caso, de la última actualización.

Elaboración:

Subdirección General de Producciones Ganaderas y Cinegéticas.
Dirección General de Producciones y Mercados Agrarios.
Ministerio de Agricultura, Pesca y Alimentación



**MINISTERIO DE AGRICULTURA, PESCA
Y ALIMENTACIÓN**

Edita:

© Ministerio de Agricultura, Pesca y Alimentación
Secretaría General Técnica
Centro de Publicaciones

Referenciar el documento como: "COMENTARIO SEMANAL DE PRECIOS DE TODOS LOS SECTORES GANADEROS", Subdirección General de Producciones Ganaderas y Cinegéticas, Dirección General de Producciones y Mercados Agrarios.

Catálogo de Publicaciones de la Administración General del Estado:

<https://cpage.mpr.gob.es/>

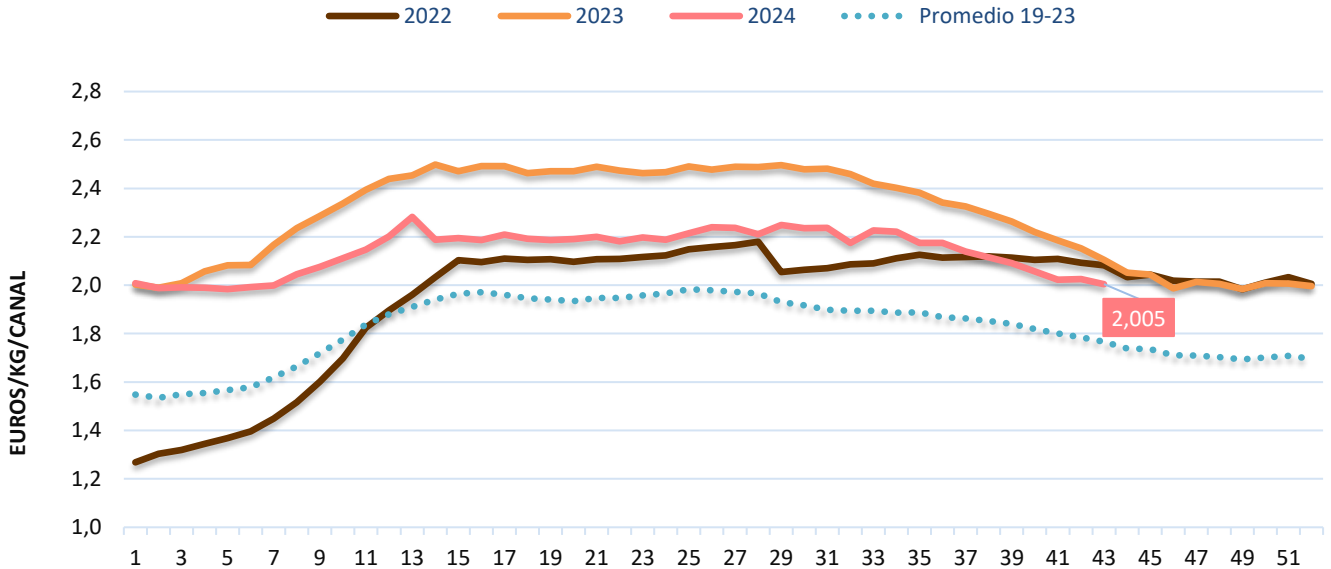
NIPO: 003-19-195-6

ÍNDICE

CARNE DE PORCINO. Comparación Interanual de Precios en el Mercado Español. Canal Clase E	4
LECHONES. Comparación Interanual de Precios en el Mercado Español, Lechón Base 20 kg	5
CERDO BLANCO/TRONCO IBÉRICO. Comparación de Precios durante el año 2022 (€/100 kg vivo)	6
AÑOJO. Categoría AR3 (€/100 kg)	7
NOVILLAS. Categoría ER (€/100 kg)	8
TERNEROS PASTEROS. En vivo, de 6 a 12 meses	9
CORDERO. De 10 a 13 kg canal	10
LECHE OVEJA. Evolución de las cotizaciones medias ponderadas, €/Hgdo. por % de extracto seco (grasa más proteína)	11
LECHE CABRA. Evolución de las cotizaciones medias ponderadas, €/Hgdo. por % de extracto seco (grasa más proteína)	12
LECHE CRUDA VACA. €/100 kg	13
LECHE CRUDA ECOLÓGICA VACA. €/100 kg	14
CARNE DE POLLO. Precio en el mercado español, €/kg canal (65% rendimiento, posición: muelle-matadero)	15
AVÍCOLA DE PUESTA. Comparación Interanual del Precio de los Huevos en el Mercado Español (€/100 kg)	16
CONEJO. Series anuales de precios medios al productor en el mercado español.	17
MIEL DE ABEJA. Cotizaciones de miel a granel 2021.	18



CARNE DE PORCINO. Comparación Interanual de Precios en el Mercado Español. Canal Clase E



Fuente : S.G. Estadística

Elaboración : S.G. Producciones Ganaderas y Cinegéticas

SEMANAS

COMENTARIO:

Esta semana descienden ligeramente las cotizaciones de la carne de cerdo (-1%). Los precios se mantienen por encima de los 2€/kg. El registro estaría por debajo del precio del año pasado en esta misma semana (-4,8%), pero por encima de los precios medios de los 5 últimos años (+13,5%). Por su parte, se registra un ligero descenso en los precios del vivo (-1,9%) y se mantienen constantes los de los principales despieces.

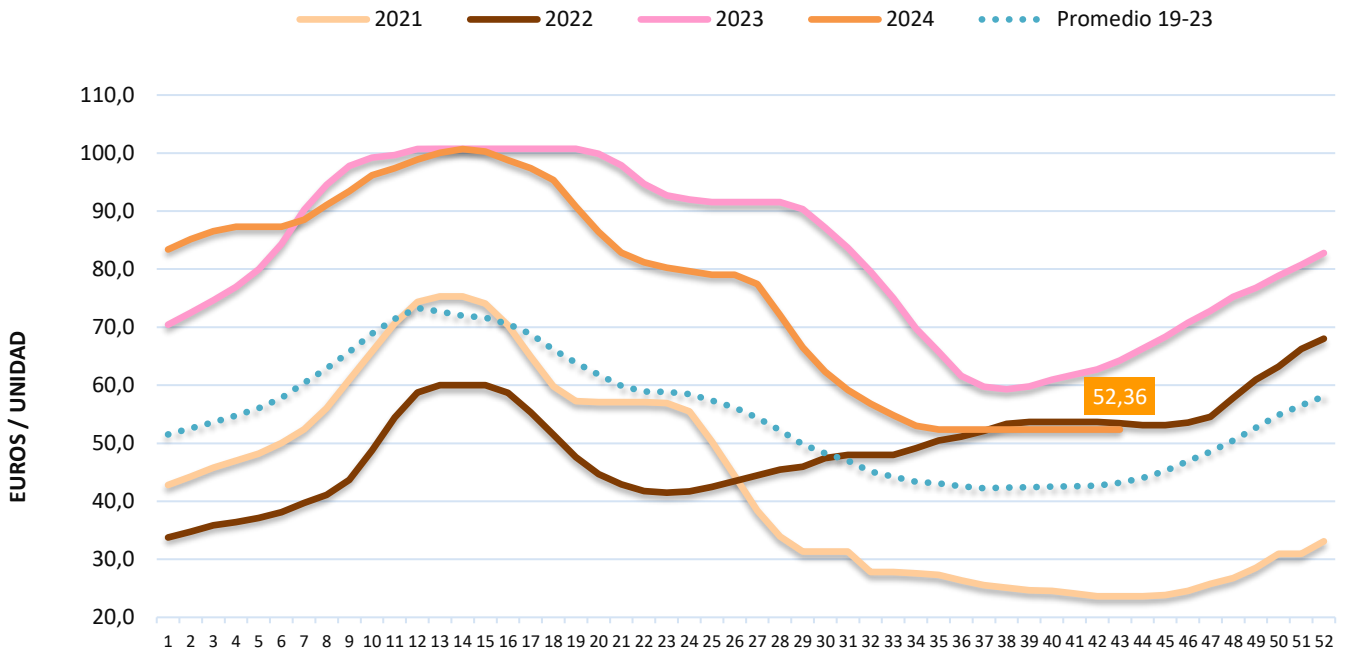
En el entorno comunitario, también descienden esta semana los precios medios de la carne de porcino (-1,6%), con descensos en todos los principales productores de la UE: España, Alemania (-2,3%), Polonia (-2,9%) Francia (-2%), Países Bajos se mantiene estable.

Continúan en niveles elevados y estables los precios de la carne de porcino, a pesar del descenso de las últimas semanas por una oferta creciente y una demanda estable. Esta situación mantiene el mercado en un relativo equilibrio teniendo en cuenta la particular coyuntura actual de la industria, con márgenes aún muy ajustados y que han dado lugar a tener que ajustar a su vez su capacidad de matanza.

A nivel comunitario, descienden los precios en un contexto aun delicado para muchos EEMM por cuestiones sanitarias, geopolíticas y por el descenso global de exportaciones a destinos clave para la UE, que incrementa la competencia internacional e intracomunitaria.



LECHONES. Comparación Interanual de Precios en el Mercado Español, Lechón Base 20 kg



Fuente : S.G. Estadística.

Elaboración : S.G. Producciones Ganaderas y Cinegéticas.

SEMANAS

COMENTARIO:

Estabilidad una semana más en los precios del lechón, que repiten la cotización de la semana pasada. El registro se sitúa en valores superiores a los 52€ por cabeza. Un valor que se sitúa en cifras inferiores al precio de la misma semana del año pasado (-18,5%) pero superando ampliamente la media de los precios de los últimos 5 años, en esta misma semana (+21,3%). Por su parte, se mantiene estable el precio del vivo en las principales lonjas de cotización.

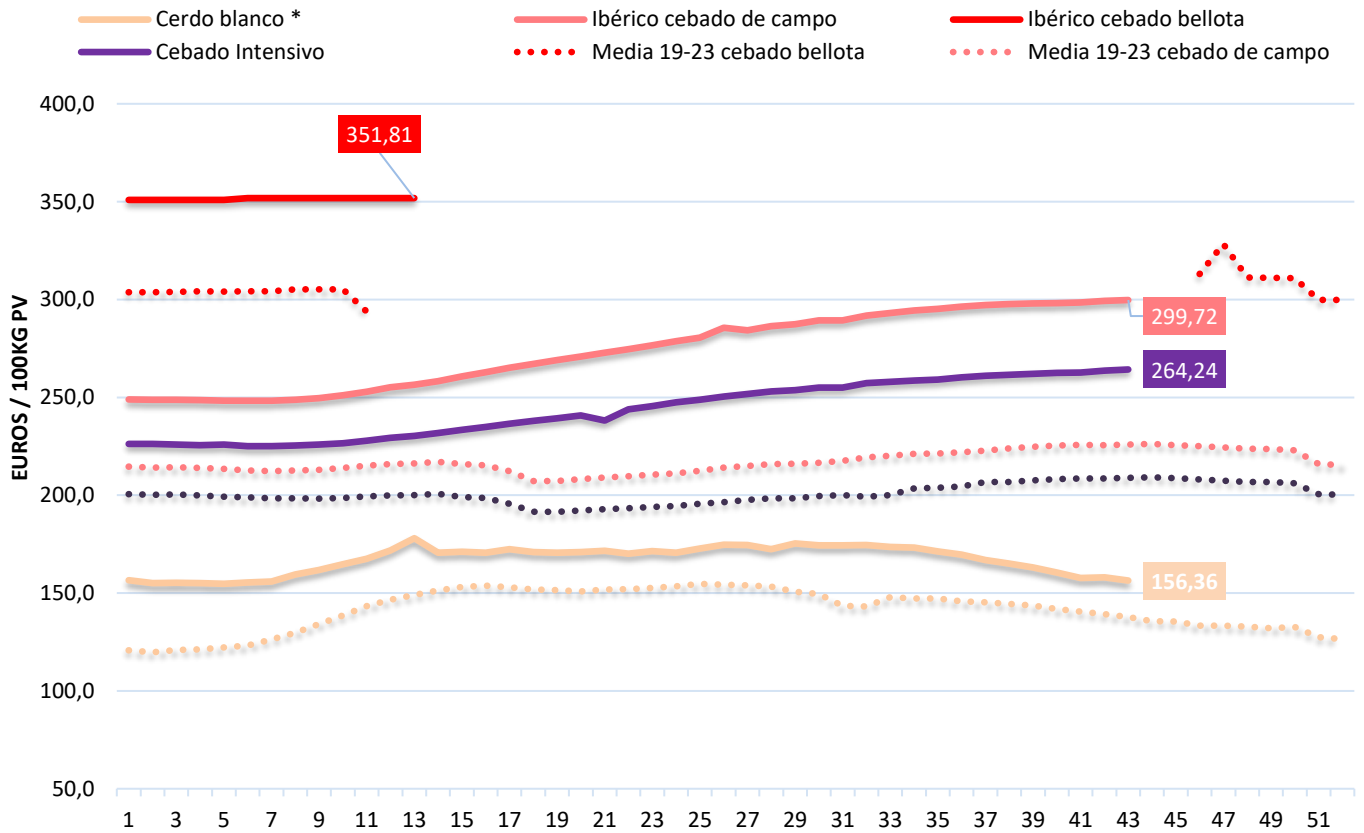
En el entorno comunitario los precios del lechón descienden ligeramente (-0,2%), con diferencias entre los grandes EEMM productores:

Repiten cotización España, Países Bajos, Polonia y Dinamarca, descienden en Francia (-3,2%) y ascienden ligeramente en Alemania (+0,1%).

Los precios del lechón se estabilizan tras su descenso estacional. Aun así, la actual oferta disponible sigue siendo inferior, o muy ajustada a la demanda, lo que mantiene los precios en niveles relativamente elevados comparado con otros ejercicios anteriores.



CERDO BLANCO/TRONCO IBÉRICO. Comparación de Precios durante el año 2023 (€/100 kg vivo)



Fuente : S.G. Estadística.

Elaboración : S.G. Producciones Ganaderas y

SEMANAS

(*) Cerdos de cebo entre 20-105 Kg de peso vivo y un rendimiento del 0,78% a la canal.

COMENTARIO:

Esta semana ascienden ligeramente los precios del tronco ibérico, tanto en las cotizaciones del cebado intensivo (+0,2%) como del cebado de campo (+0,1%). Por su parte, se mantienen prácticamente constantes los precios del vivo en las principales lonjas de cotización.

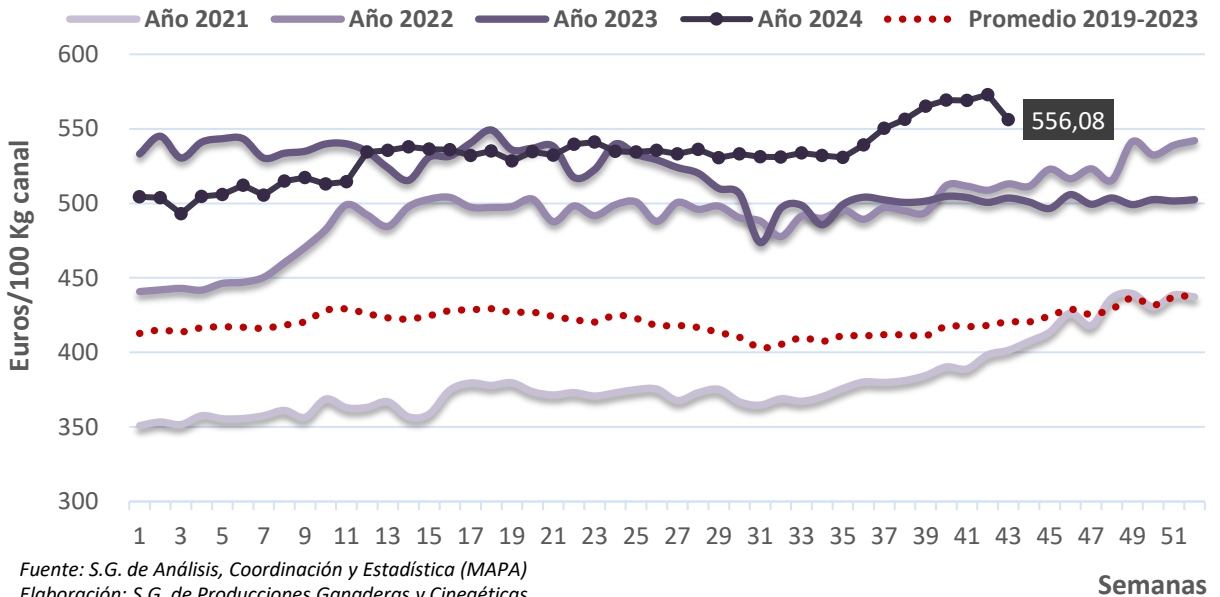
Estos precios sitúan al cebado intensivo un 26,5% por encima de los precios medios de los 5 últimos años en esta misma semana. Este mismo incremento se cifra, también, en un 32,7% para el caso del cebado de campo.

Por su parte la montanera de primavera del cerdo de bellota alcanzó un precio medio que se situó un 3,8% por encima de la media de la montanera del año pasado. En unas semanas se dispondrán los primeros datos de la montanera otoñal.

El diferencial actual de las cotizaciones entre el cerdo blanco y el ibérico se incrementa esta semana debido al ligero ascenso en el precio del subsector ibérico y el descenso en el blanco.



AÑOJO. Categoría AR3 (€/100 kg)



Fuente: S.G. de Análisis, Coordinación y Estadística (MAPA)
Elaboración: S.G. de Producciones Ganaderas y Cinegéticas.

Semanas

COMENTARIO:

Con la llegada del otoño se registran estímulos en la cotización de la canal de añojo AR3, habiendo recuperado terreno respecto a los valores de inicios de año y ampliando en estas semanas la distancia con respecto a los valores que se alcanzaron en 2023 en estas fechas.

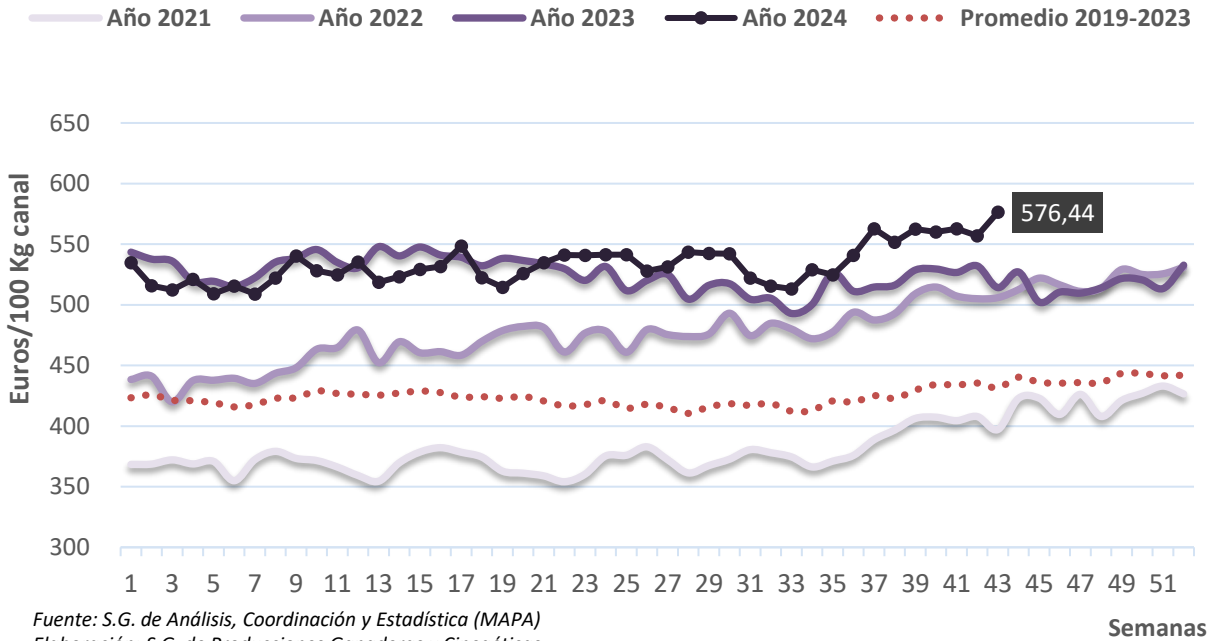
El año 2023 se caracterizó por su tónica de estabilidad, instaurada a medida que se fue estabilizando, de una parte, el precio de los insumos, y de otra, la oferta y volumen de producción. La menor oferta se fue acompañando a la vez de una contención de la demanda, que sin embargo en este segundo semestre de 2024 evidencia signos claros de reactivación.

Esta semana el añojo AR3 registra una cotización de 556,08 €/100 kg, un valor un -2,9% menor con respecto a la cotización de la semana anterior. Comparado con 2023, la cotización de esta semana se encontraría un +10,4% sobre el precio que cotizó esta misma semana el año pasado. Se mantendría un +32,2% sobre el precio promedio para la misma semana de los últimos 5 años.

En el entorno comunitario la situación general para la canal de referencia para macho bovino A/C/Z-R3 también ha mejorado y avanza de manera estable, habiendo recuperado terreno y posicionándose de nuevo en valores superiores a los alcanzados el año pasado en estas fechas. Actualmente se sitúa en cotizaciones en torno a un +10% mayores respecto al precio del año pasado.



NOVILLAS. Categoría ER (€/100 kg)



COMENTARIO:

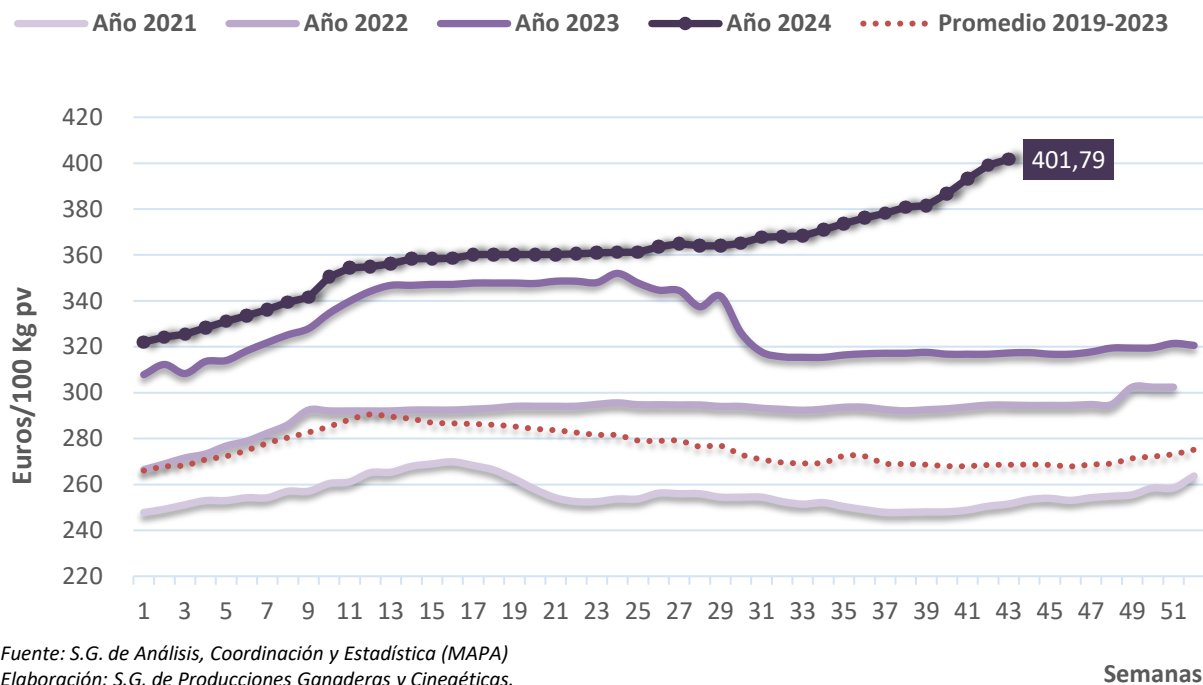
En el ámbito nacional, el valor medio para la canal de novilla ER alcanza esta semana 576,44 €/100 kg, un valor que resulta un +3,5% mayor con respecto al de la semana anterior. Comparado con el precio medio de la misma semana de 2023 resulta un +12,1% mayor. Por otra parte, continúa siendo un +33,6% mayor que el precio promedio de la misma semana los últimos 5 años.

En el caso de la canal de Vaca DO los precios continúan evolucionando predominantemente al calor de una tónica favorable, aunque pudiendo registrar ciertas variaciones y contracciones semanales. Esta semana registra un valor de 407,41 €/100kg, lo que supone colocarse en un valor un -0,6% menor con respecto al precio de la semana anterior. Comparado con la misma semana del año pasado es un precio un +17,7% mayor, y se posiciona un +35,2% sobre el valor promedio de los últimos 5 años.

En el ámbito comunitario, la tendencia de retracción manifestada desde finales de 2023 en las diferentes categorías de canales de referencia resultó más acusada en las canales de hembras que en los machos. Sin embargo, poco a poco también se han ido recuperando, registrando actualmente precios ligeramente mayores respecto a los del año pasado en las mismas fechas. Así, actualmente ambas categorías avanzan con tónicas al alza, situándose la canal de vaca DO3 en torno a un +12% sobre el valor que registró en estas fechas el año pasado, y la canal de novilla ER3 en torno a un +7%.



TERNEROS PASTEROS. En vivo, de 6 a 12 meses



Fuente: S.G. de Análisis, Coordinación y Estadística (MAPA)
Elaboración: S.G. de Producciones Ganaderas y Cinagéticas.

Semanas

COMENTARIO:

La evolución para el sector del vivo en 2024 avanza en un contexto favorable, con un comportamiento particularmente positivo para el pastero, apoyado sobre la menor oferta disponible de animales, y de tono más contenido para los mamones, los cuales se van recuperando tras su desaceleración de precios durante todo el 1^{er} semestre.

En el ámbito nacional, la cotización del pastero esta semana se sitúa en un valor medio de 401,79 €/100 kg, mejorando con respecto al precio de la semana anterior (+0,7%), y colocándose un +26,6% sobre el valor registrado la misma semana de 2023. Por otro lado, este valor resulta un +49,6% mayor que el precio promedio de los últimos 5 años en esta misma semana.

En el caso de los terneros mamones tipo frisón, esta semana se registra en España un precio medio de 131,77 €/cabeza, estable (+0,0%) con respecto a la semana pasada, y colocándose en torno a un +29,7% sobre el precio registrado en la misma semana de 2023. Por otro lado, el valor de esta semana es un +38,3% mayor respecto al promedio de los últimos 5 años.

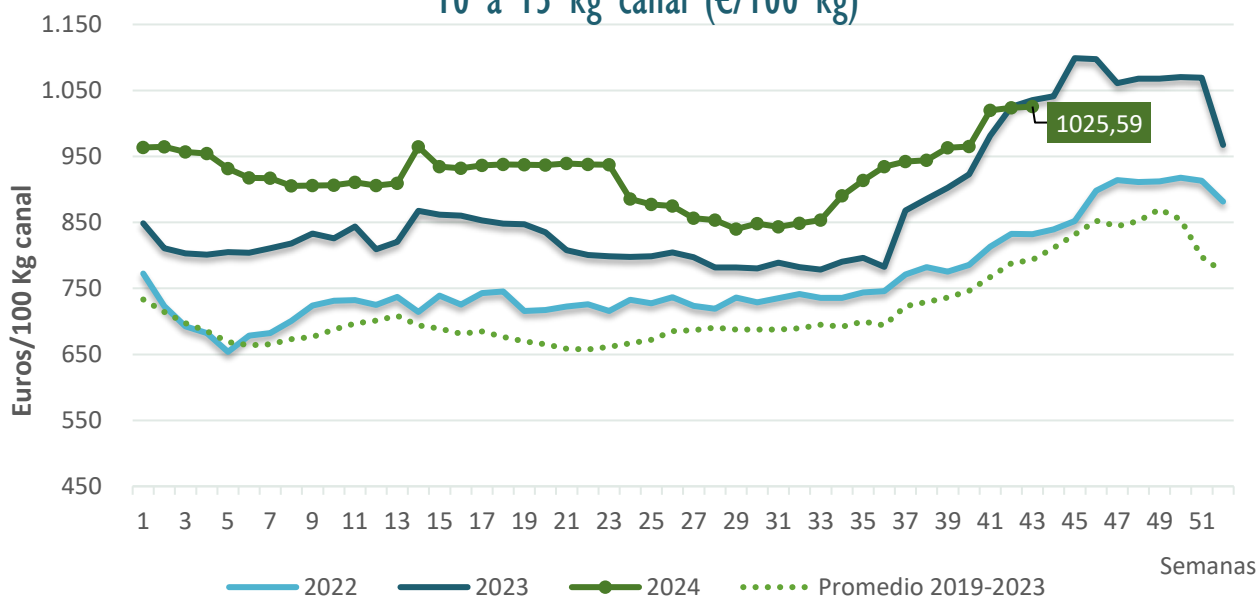
Por su parte, el precio medio nacional del mamón de tipo cruzado se sitúa en 244,42 €/cabeza, mejorando (+1,2%) con respecto al de la semana anterior. Por otro lado, este precio es un +5,5% mayor comparado con el valor de la misma semana en 2023. Además, se posiciona en torno a un +15,5% por encima respecto al precio promedio de los últimos 5 años para la misma semana.

En el entorno comunitario, el contexto del vivo ha ido mejorando según avanza el año, evolucionando de manera especialmente favorable durante el ciclo de verano. En el caso de los mamones, de patrón más estacional, la entrada del otoño hace apuntar de nuevo hacia la inversión de tendencia. De este modo, en comparación con el año pasado, las cotizaciones actualmente vienen resultando en torno a un +17% mejores en el caso del ternero pastero, cerca de un +17% mejores en mamones tipo cruzado, y un +32% mejores en los pintos de leche.



CORDERO. De 10 a 13 kg canal

Evolución de Precios de Mercado de Cordero de 10 a 13 kg canal (€/100 kg)



Fuente: S.G. Análisis, Coordinación y

COMENTARIO:

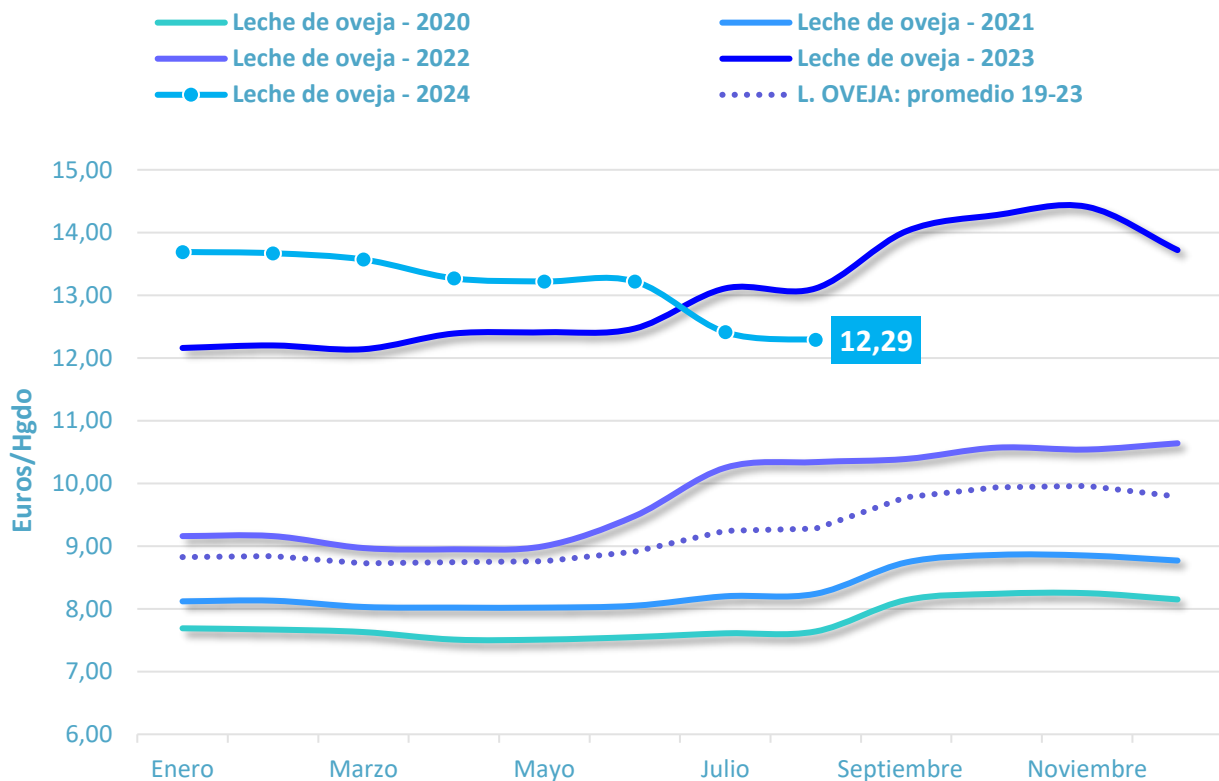
Durante el año 2023 tras un año 2022 complicado para el sector: por la baja rentabilidad de las explotaciones, la sequía y una situación sanitaria complicada. Han provocado durante 2023 una disminución de la cabaña ovina que se ha traducido en un aumento importante de las importaciones de animales vivos. La inflación ha afectado al consumo interno y al comercio exterior con una balanza comercial positiva.

Tras Fiestas locales como el Pilar. La paridera de otoño y la situación sanitaria de la lengua azul serotipo 3 adquieren protagonismo. A la espera de que las exportaciones, la proximidad de los puentes de finales de año, y las fiestas navideñas animen las cotizaciones.

Por categorías: en la semana 43 de 2024 la cotización del **cordero menor de 7 kg/canal** (lechal) baja un -0,4% respecto a la semana anterior y se sitúa en 953,33€/100 kg, un 14,1% por encima de la misma semana en 2023; el **cordero de 7 a 10 kg/canal** (recental ligero) sube su cotización un 0,5% respecto a la semana anterior y se sitúa en 1226,00€/100 kg canal, un 14,2% superior que la misma semana del 2023; el **recental pesado de 10 a 13 kg** sube su cotización 0,2% esta semana situándose en 1025,59€/100 kg canal, un -0,9% inferior a la misma semana de 2023, y un 29,3% mayor que el precio medio de la misma semana de los últimos 5 años; en los **corderos pascuales de 13 a 16 kg** sube su cotización 0,2% respecto a la de la semana anterior a 934,87€/100 kg, y un 6,8% superior que la cotización de la misma semana de 2023.



LECHE OVEJA. Evolución de las cotizaciones medias ponderadas, €/Hgdo. por % de extracto seco (grasa más proteína)



Fuente: Sistema Unificado de declaraciones del sector lácteo - INFOLAC - Los datos presentados proceden de las declaraciones

COMENTARIO:

La campaña de la leche de oveja en 2023 comenzó registrando un precio en enero que quedó muy por encima de lo registrado para el mismo mes en años anteriores.

Esta ventaja se mantuvo siguiendo el patrón estacional para esta producción, y a partir de mayo, el incremento se acentuó y la diferencia del precio con respecto a años anteriores también se hizo mayor. Finalizando el año, no obstante, la tendencia cambió hacia el descenso.

En todo caso, todo ello debe analizarse teniendo en cuenta varios factores que afectan al contexto de mercado. El impacto de una meteorología desfavorable y la inflación, han provocado gran presión sobre los costes de producción.

Los precios de las materias primas para alimentación animal no han sido ajenos a estas circunstancias, sin embargo, durante 2023 estos precios han seguido una tendencia al descenso que continúa en 2024.

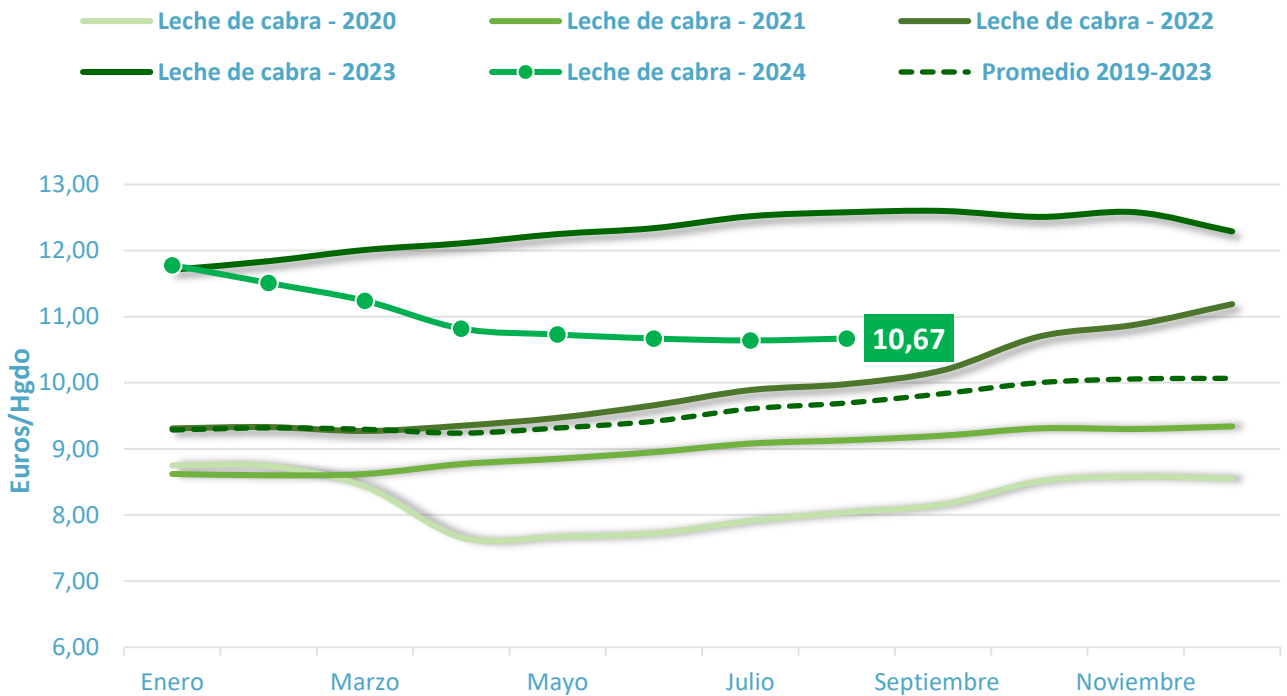
El año 2024 se inició mostrando cotizaciones por encima de las del año anterior y así se han mantenido durante el primer semestre del año. No obstante, desde diciembre de 2023 se observa una tendencia al descenso en los precios, y a partir de julio, los precios ya se sitúan por debajo de las cotizaciones del año 2023.

En agosto de 2024, el precio de la leche de oveja es 12,29 €/hgdo. Esta cotización es un -1,0% inferior a la registrada el mes anterior, y a la vez resultaría ser un -6,3% inferior a la reflejada durante el mismo mes del año pasado.

Por otro lado, el precio de este mes resulta ser un +32,4% mayor respecto al precio promedio registrado para el mismo mes en los últimos 5 años.



LECHE CABRA. Evolución de las cotizaciones medias ponderadas, €/Hgado. por % de extracto seco (grasa más proteína)



Fuente: Sistema Unificado de declaraciones del sector lácteo - INFOLAC - Los datos presentados proceden de las declaraciones efectuadas

COMENTARIO:

La campaña de la leche de cabra en 2023 comenzó el año registrando unas cotizaciones que quedaron muy por encima de las de años anteriores. Durante la mayor parte del año la tendencia se mantuvo ascendente hasta que en su tramo final cambió hacia el descenso.

En todo caso, la evolución de los precios siguió un patrón estacional similar al de años anteriores, manteniendo la diferencia con respecto a las cotizaciones del año anterior en la primera parte del año, y disminuyendo esa diferencia con el año anterior en la segunda mitad del año.

En este contexto, el impacto de una meteorología desfavorable y la inflación, entre otros factores, han ejercido gran presión sobre los costes de producción.

Los precios de las materias primas para alimentación animal no han sido ajenas a estas circunstancias, sin embargo, durante 2023 estos precios han seguido una tendencia al descenso que continúa en 2024.

El año 2024 comenzó mostrando en enero una cotización ligeramente superior a la del año anterior, sin embargo, la tendencia al descenso mostrada desde finales del año 2023 ha continuado, y desde febrero los precios se encuentran por debajo de las del año anterior. No obstante, a partir de abril los precios han mostrado cierta estabilización con descensos menos acusados que en meses anteriores de 2024.

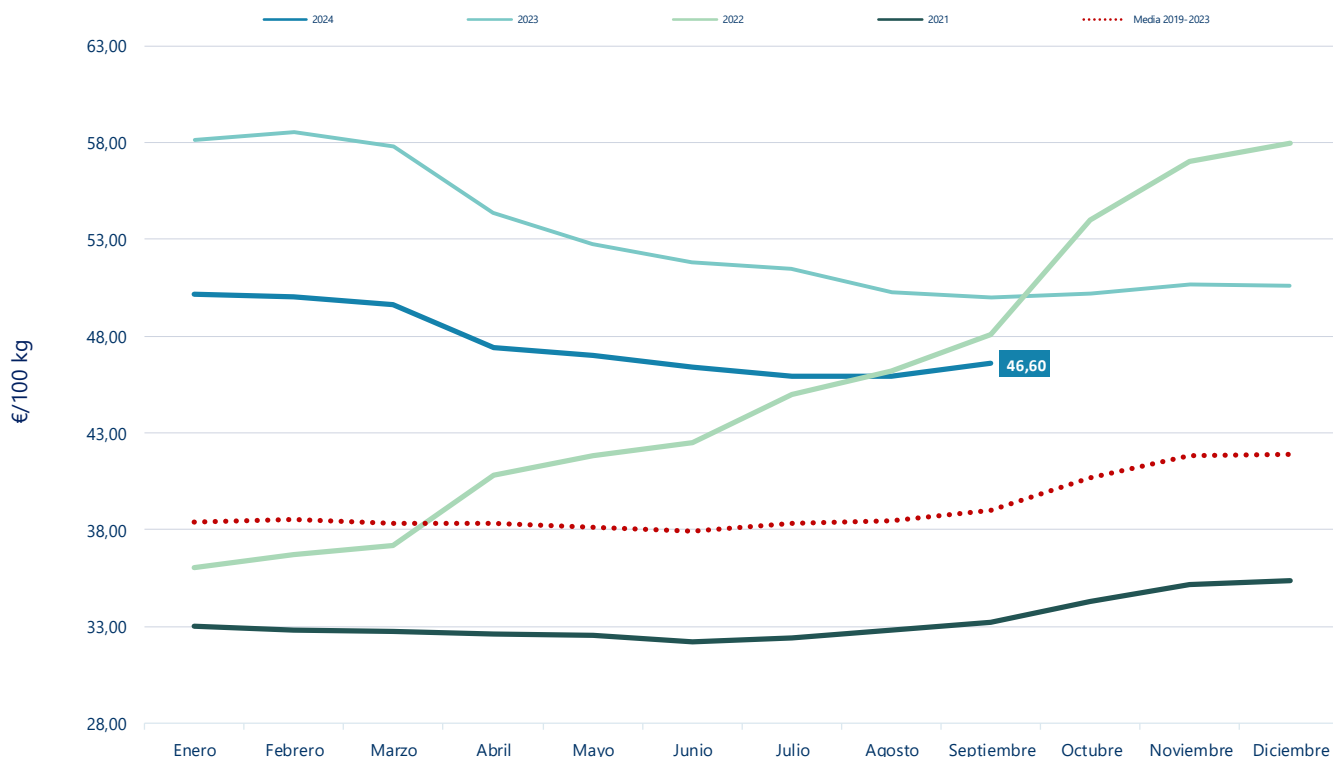
En agosto de 2024, el precio de la leche de cabra se sitúa en 10,67 €/hgdo., siendo este precio un +0,3% mayor que el precio alcanzado el mes pasado.

Por otro lado, este mes el precio es un -15,2% menor que el registrado para el mismo mes en el año anterior.

Finalmente, el precio de este mes es un +10,1% mayor comparado con el valor promedio registrado para el mismo mes en los últimos 5 años.



LECHE CRUDA VACA. €/100 kg



Fuente: datos INFOLAC

Elaboración: S.G. Producciones Ganaderas y Cinegéticas. Datos provisionales

COMENTARIO:

Tras el descenso de precios registrado en 2015 y en el primer semestre de 2016, a partir de agosto de 2016 los precios inician un progresivo incremento que se mantuvo durante 2019. La tendencia general durante 2020, 2021 y 2022 ha sido al alza. Sin embargo, a partir de marzo de 2023 se registra un cambio de tendencia a la baja.

El último precio registrado, correspondiente a septiembre de 2024 en España es 46,60 €/100 kg. Esto supone un descenso del 6,8% con respecto al precio del mismo mes del año pasado y, sin embargo, representa un incremento del 1,5% con respecto al mes inmediatamente anterior. Además, este precio es un 19,6% superior al precio medio de septiembre de los últimos 5 años (2019-2023). Por otra parte, en relación con el periodo acumulado enero-septiembre de los últimos 5 años, el precio medio del periodo acumulado hasta septiembre de 2024 es un

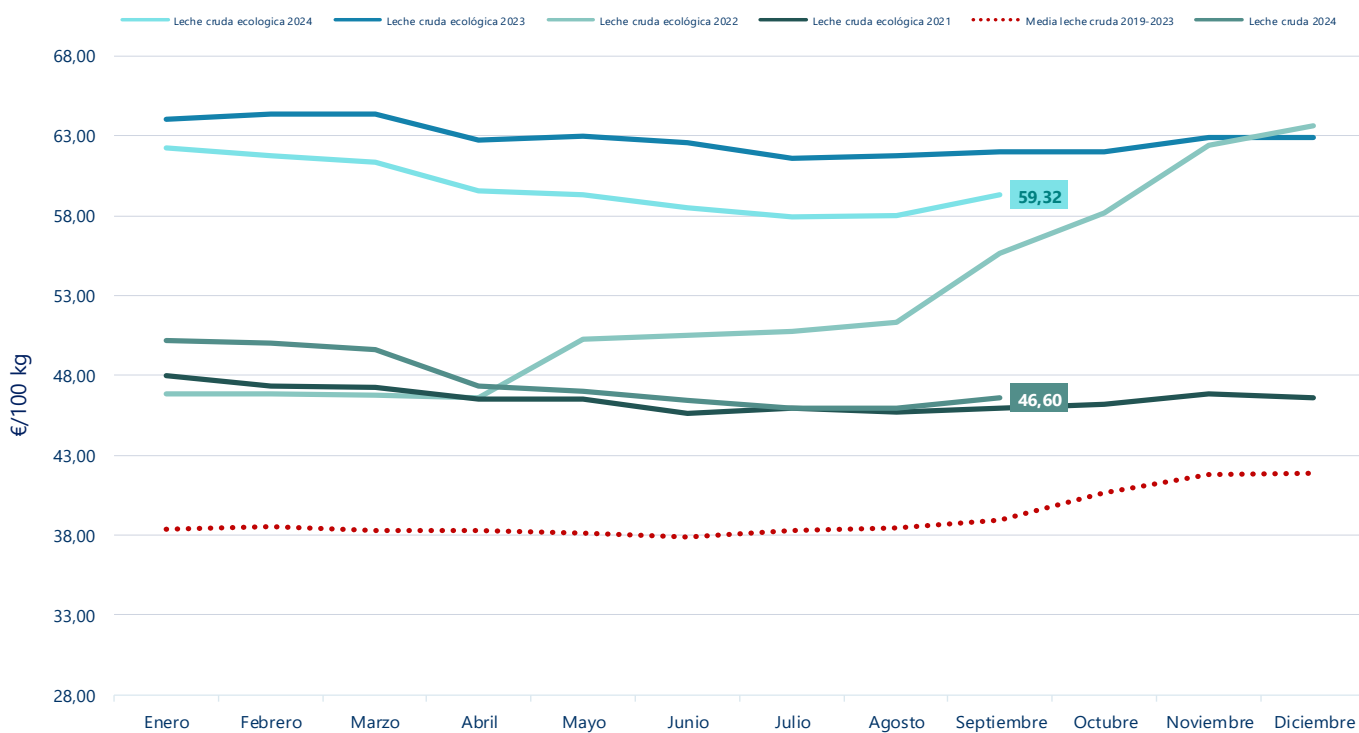
24,2% superior.

El precio de España en septiembre de 2024 es un 1,8% inferior al precio medio de la UE para el mismo mes.

En la UE el precio medio del mes de septiembre de 2024 es 47,45 €/100kg (aún provisional), lo que supone un aumento del 9,3% en comparación al del mismo mes del año pasado y del 2,3% con respecto al precio del mes anterior. Además, este precio es 16,5% superior al precio medio de septiembre de los últimos 5 años (2019-2023). Por otra parte, en relación con el periodo acumulado enero-septiembre de los últimos 5 años, el precio medio del periodo acumulado hasta septiembre de 2024 es un 16,7% superior.



LECHE CRUDA ECOLÓGICA VACA. €/100 kg



Fuente: datos INFOLAC

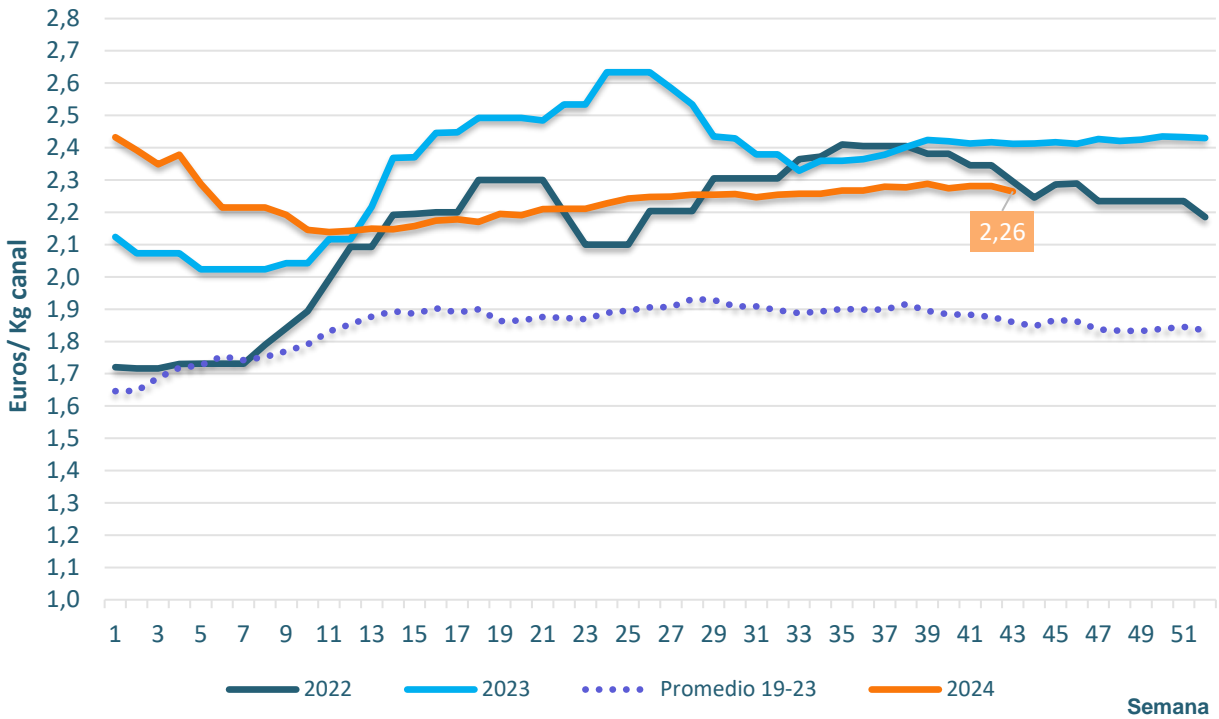
Elaboración: S.G. Producciones Ganaderas y Cinegéticas. Datos provisionales

COMENTARIO:

En septiembre de 2024 se registra un precio medio para la leche cruda ecológica de 59,32 €/100 kg. Este precio es un 4,4% inferior al precio del mismo mes del año pasado y 2,2% superior que el precio registrado en el mes de inmediatamente anterior. Asimismo, este precio es un 27,3% superior al precio de leche cruda en septiembre de 2024.



CARNE DE POLLO. Precio en el mercado español, €/kg canal (65% rendimiento, posición: muelle-matadero)



Fuente : S.G. Análisis Coordinación y

COMENTARIO:

El año 2023 registró precios muy elevados, siendo de media un 9% superiores que los de 2022. Estos altos precios vinieron arrastrados por la situación inflacionista que se instauró desde principios de 2022 y que conllevó una fuerte subida de los costes de producción y una enorme dificultad para el beneficio de los productores. En 2023 estos altos precios han supuesto una incipiente recuperación del sector tras la fuerte crisis de 2022 mencionada.

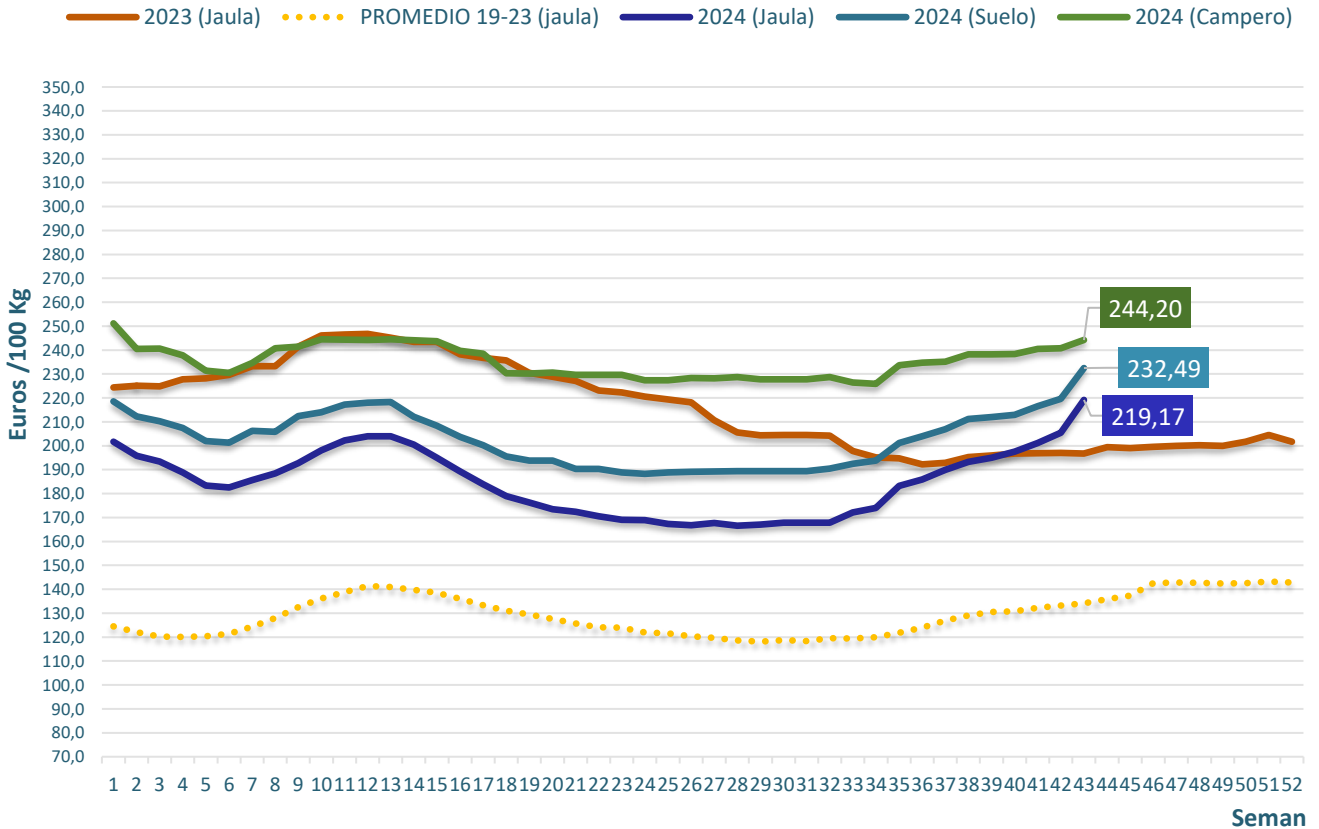
El año 2024 comienza del mismo modo con precios elevados, que han tomado una tendencia descendente desde el inicio del año, que se revirtió ligeramente a partir de la semana 13 y se estabilizó, teniendo una tendencia ligeramente ascendente que ha cambiado en la última semana.

Concretamente, en la semana 43 el precio de la carne de pollo se sitúa en 2,26€/kg, siendo -0,7% respecto a la semana anterior. Además, se sitúa en un -6,1% respecto al precio registrado la misma semana del año anterior (2023). A su vez, este precio supone un +21% del precio medio registrado de los últimos 5 años para la semana 43.

En el entorno europeo el precio se sitúa en 2,79€/kg, siendo -0,3% respecto a la cotización de la semana anterior.



AVÍCOLA DE PUESTA. Comparación Interanual del Precio de los Huevos en el Mercado Español (€/100 kg)



Fuente : S.G. Estadística.

Elaboración : S.G. Producciones

COMENTARIO:

El 2023 ha venido marcado por registrar unos precios remarcablemente altos, que de media han sido un 40% superiores a los del 2022. Estos altos precios vinieron arrastrados por la situación inflacionista que se instauró desde principios de 2022.

El 2024 comenzó registrando precios elevados, pero con una tendencia descendente en los mismos, que duró hasta la semana 7, a partir de la cual, los precios comenzaron una evolución ascendente hasta la semana 13 donde nuevamente se produjo un cambio en la tendencia para posteriormente estabilizarse hasta la semana 33, a partir de la cual, se ha venido registrado un aumento relevante en los precios.

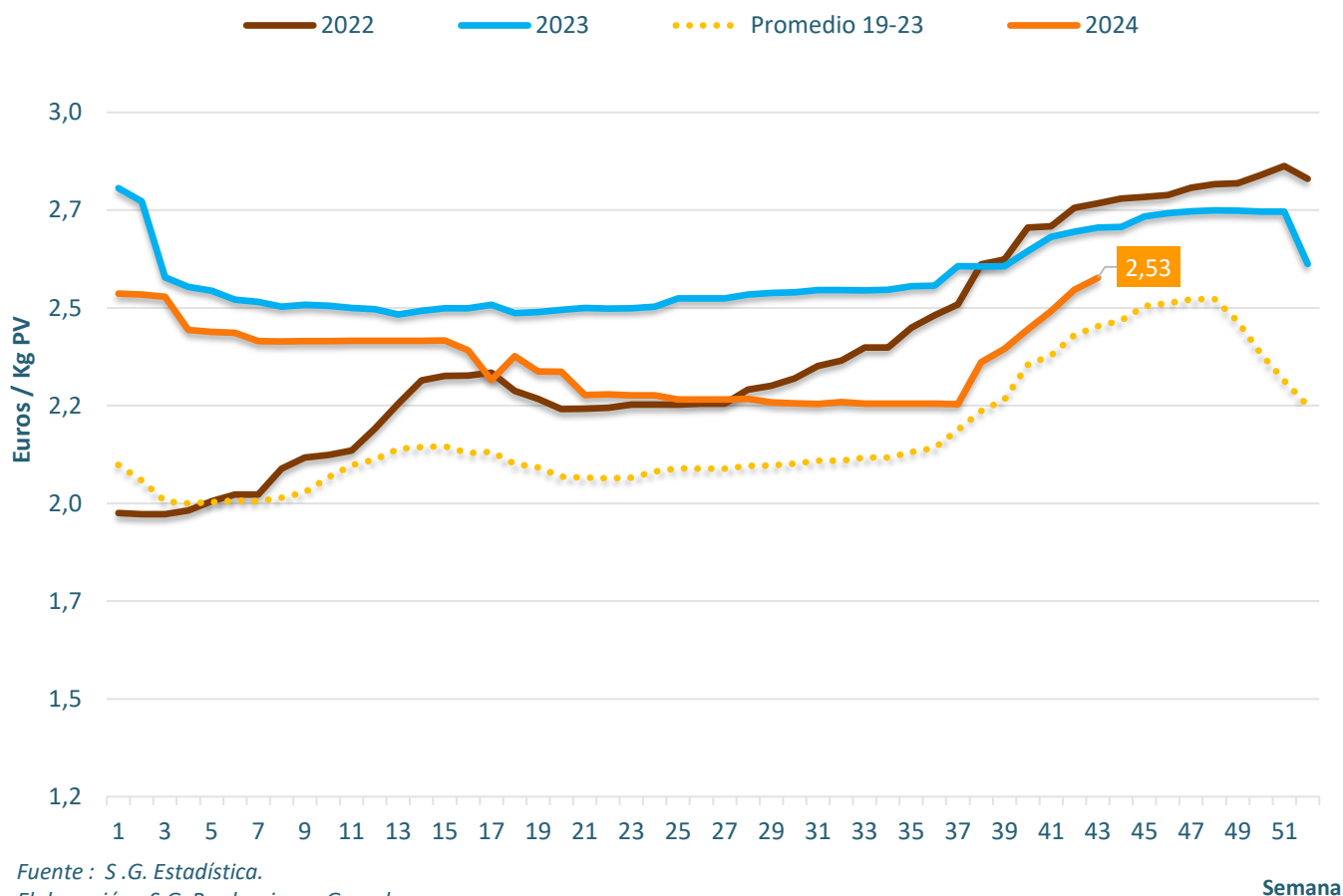
Concretamente, esta semana, el precio recogido para huevos de jaula se sitúa en 219,17 €/100kg, siendo +6,7% respecto a la semana anterior. Este precio supone un +11,4% respecto del precio de la misma semana del año anterior (2023), y se sitúa +63,4% respecto al precio medio de los últimos 5 años.

Por otro lado, el precio registrado para huevos de suelo se sitúa en 232,5€/100kg, siendo +5,8% respecto a la semana anterior, por último, el precio de los huevos de gallinas camperas se sitúa en 244,2€/100kg, siendo +1,4 respecto a la semana anterior.

A nivel europeo el precio se sitúa en 222,6€/100kg siendo +1,8% respecto a la semana anterior y supone un +2,1% respecto al de la misma semana de 2023.



CONEJO. Series anuales de precios medios al productor en el mercado español.



COMENTARIO:

El año 2023 ha venido marcado por registrar unos precios altos, que de media han sido un 8% superiores a los de 2022.

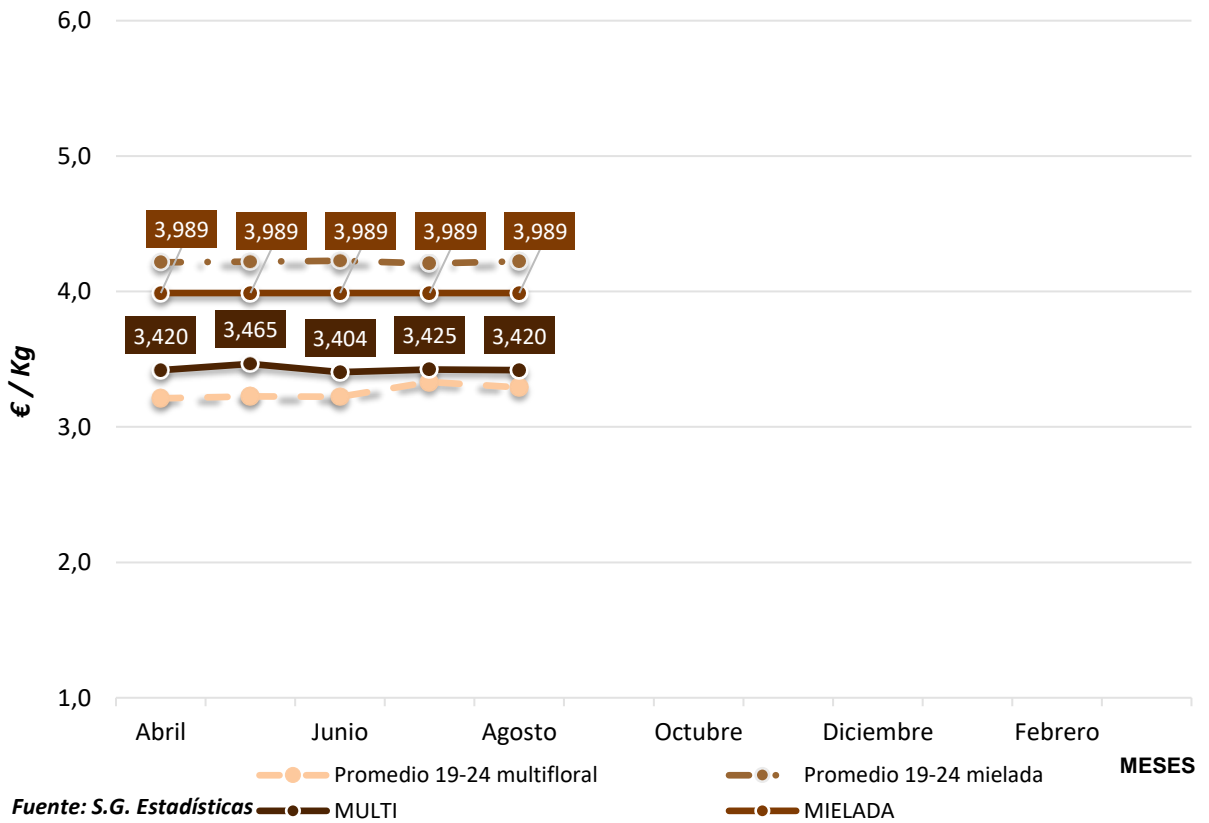
El 2024 comienza con precios elevados, aunque inferiores a los registrados en 2023. Desde la semana 38 se ha registrado una importante subida de los precios.

En concreto, esta semana el precio de la carne de conejo se sitúa en 2,527Kg PV siendo +1,22% respecto a la semana anterior

Asimismo, este precio representa un -4,8% del precio de la misma semana del año anterior y un +5,1% respecto al precio promedio de los últimos 5 años de la semana 43.



MIEL DE ABEJA. Cotizaciones de miel a granel 2023-2024.



COMENTARIO:

La cotización en la miel multifloral a granel, se sitúa para el mes de agosto en 3,42 euros/kg, que representa estabilidad respecto al mes anterior. Se queda por tanto en una cotización de un 0,9% superior respecto al mismo mes del año anterior, y un +3,8% por encima del promedio de los 6 años anteriores para un mes de agosto.

Por su parte, el precio de la miel de mielada a granel repite su cotización y se queda en 3,99 euros/kg, lo que representa también estabilidad respecto al mes anterior. Además, este nivel de precios, se sitúa un -2,5% más bajo respecto al mismo mes del año anterior y se queda, aproximadamente, un -5,5% más bajo que el valor del promedio de los 6 años anteriores, para un mes de agosto.

Elaborado por la Subdirección General de Producciones Ganaderas y Cinegéticas, Dirección General de Producciones y Mercados Agrarios.



GOBIERNO
DE ESPAÑA

MINISTERIO
DE AGRICULTURA, PESCA
Y ALIMENTACIÓN

