

INFORME MENSUAL DE COMERCIO EXTERIOR AGROALIMENTARIO Y PESQUERO:

ENERO 2018

Datos extraídos el 21 de marzo 2018

Publicado el 05 de abril de 2018



Nota metodológica: http://www.mapama.gob.es/es/ministerio/servicios/analisis-y-prospectiva/notametodologica2018_tcm30-381433.pdf

Datos 2017 y 2018 provisionales (EXTRAÍDOS EL 21/03/2018, base de datos de Comercio Exterior MAPAMA).

Todos los gráficos y tablas de este informe han sido elaborados por la Subdirección General de Análisis, Prospectiva y Coordinación a partir de datos del Departamento de Aduanas e Impuestos especiales (AEAT).

A efectos de este informe, se entiende como Sector Agroalimentario y Pesquero aquel que incluye el conjunto todos los Subsectores del Ámbito MAPAMA.

Se autoriza su utilización siempre que se cite expresamente su origen. Referenciar documento como "Informe mensual de Comercio Exterior Agroalimentario y Pesquero: enero 2018"

Subdirección General de Análisis, Prospectiva y Coordinación – Subsecretaría – MAPAMA
(Correo electrónico: sgapc@mapama.es).

Para más información de datos acumulados consultar Anexo datos acumulados enero 2018 elaborado por la SG de Apoyo y Coordinación. Secretaría General de Agricultura y Alimentación en el enlace : http://www.MAPAMA.gob.es/es/ministerio/servicios/analisis-y-prospectiva/Informe_mensual.aspx

Edita: Ministerio de Agricultura y Pesca, Alimentación y Medio Ambiente. **NIPO: 013-17-069-9**
Catálogo de publicaciones AGE: <http://publicacionesoficiales.boe.es>

OTROS INFORMES DE COMERCIO EXTERIOR

Serie Informes Bilaterales

Países Comunitarios:

- [Reino Unido 2016](#)
- [Polonia 2015](#)
- [Portugal 2015](#)
- [Informes anteriores](#)

Terceros Países:

- [Vietnam 2017](#)
- [Canadá 2017](#)
- [Filipinas 2016](#)
- [Estados Unidos 2016](#)
- [Rusia 2015](#)
- [Informes anteriores](#)

Serie Informes Mensuales

- [Diciembre 2017](#)
- [Noviembre 2017](#)
- [Octubre 2017](#)
- [Septiembre 2017](#)
- [Informes anteriores](#)

Serie Informes Anuales

- [2016](#)
- [2015](#)
- [Informes anteriores](#)

Serie Productos

- [Origen Animal](#)
- [Origen Vegetal](#)

Otros enlaces de interés:

Contenidos

- “Enero en cifras...” 6
- Principales datos de enero 2018 8
- Evolución del comercio exterior Agroalimentario y Pesquero.. 13
- Evolución del saldo comercial con la Unión Europea y con países terceros 15
- Análisis de los datos acumulados 17
- Ranking de productos del mes..... 19
- Ranking de países del mes..... 22
- Análisis de los principales grupos de ámbito MAPAMA 26
 - Carnes (02)** 26
 - Pescados, moluscos y crustáceos (03)** 29
 - Hortalizas y legumbres (07)** 32
 - Frutas (08)** 35
 - Cereales (10)** 39
 - Semillas oleaginosas (12)** 42
 - Aceites y grasas (15)** 45
 - Bebidas (22)** 48

SGAPyC | COMERCIO EXTERIOR AGROALIMENTARIO Y PESQUERO | ENERO 2018

- "Enero en cifras..."

DATOS MENSUALES ENERO. 2018 SECTOR AGROALIMENTARIO (AGRÍCOLA+GANADERO+PESQUERO+FORESTAL) (*)

EXPORTACIONES	4.206 M€	0,0 %	SALDO	980 M€	▼ 9,8 %
IMPORTACIONES	3.226 M€	▲ 3,4 %			

AÑO MÓVIL (febrero 17-enero 18)


EXPORTACIONES	50.037M€	▲ 5,4%	SALDO	11.954 M€	▲ 1,7 %
IMPORTACIONES	38.084 M€	▲ 6,6 %			

DATOS DE EXPORTACIÓN SUBSECTORES ENERO 2018


ALIMENTARIO AGRARIO	3.573M€	▼ 1,3 %
TRANSFORMADO	2.080 M€	▲ 1,7 %
NO TRANSFORMADO	1.494 M€	▼ 5,3 %
ALIMENTARIO PESQUERO	279 M€	▲ 6,3 %
TRANSFORMADO	235 M€	▲ 8,2 %
NO TRANSFORMADO	45 M€	▼ 2,5 %
Σ TRANSFORMADO	2.315M€	▲ 2,3 %
Σ NO TRANSFORMADO	1.539 M€	▼ 5,2%

RANKING PAÍSES


EXPORTACIONES A LA UE (cuota exportaciones 76 %)

	FRANCIA	696,97 M€	▲ 3,8 %
	ALEMANIA	534,86 M€	▼ 2,3 %
	TOTAL A UE	3.179,92M€	▼ 0,9%

EXPORTACIONES A PPTT (**) (cuota exportaciones 24 %)

	ESTADOS UNIDOS	140,12 M€	▼ 5,4 %
	CHINA	99,58 M€	▼ 21,6 %
	TOTAL DE PPTT	1.026,45 M€	▲ 2,6 %

IMPORTACIONES DESDE LA UE (cuota importaciones 48 %)

	FRANCIA	429,53 M€	▲ 0,5 %
	ALEMANIA	191,67 M€	▼ 4,3 %
	TOTAL DE UE	1.554,62 M€	▲ 1,0%

IMPORTACIONES DESDE PPTT (cuota importaciones 52 %)

	ESTADOS UNIDOS	189,77 M€	▼ 3,9 %
	BRASIL	164,47 M€	▲ 126,0 %
	TOTAL DE PPTT	1.671,79 M€	▲ 5,7 %

(*) Los porcentajes hacen referencia a la evolución interanual entre enero de 2018 respecto a enero de 2017.

(**)PPTT: Países terceros.

PRODUCTOS

EXPORTACIONES A LA UE



CARNES (02)	290,18 M€	▲ 3,9%
PESCADOS, MOL. Y CR. (03)	165,20 M€	▲ 9,5%
HORTALIZAS Y LEGUMBR. (07)	733,49 M€	▼ 12,8%
FRUTAS (08)	587,80 M€	▼ 1,0%
CEREALES (10)	20,69 M€	▼ 5,6%
SEMILLAS OLEAG. (12)	27,60 M€	▲ 20,4%
ACEITES Y GR. (15)	227,59 M€	▼ 19,8%
BEBIDAS (22)	186,54 M€	▲ 19,2%

EXPORTACIONES A PPTT



CARNES (02)	162,42 M€	▼ 2,4%
PESCADOS, MOL. Y CR. (03)	44,07 M€	▼ 2,8%
HORTALIZAS Y LEGUMBR. (07)	43,07 M€	▼ 13,5%
FRUTAS (08)	64,95 M€	▲ 11,5%
CEREALES (10)	7,64 M€	▲ 30,4%
SEMILLAS OLEAG. (12)	51,84 M€	▲ 53,4%
ACEITES Y GR. (15)	132,01 M€	▼ 4,7%
BEBIDAS (22)	123,34 M€	▲ 6,8%

IMPORTACIONES DESDE LA UE



CARNES (02)	97,16 M€	▲ 10,4%
PESCADOS, MOL. Y CR. (03)	141,62 M€	▲ 1,7%
HORTALIZAS Y LEGUMBR. (07)	45,56 M€	▼ 29,3%
FRUTAS (08)	56,16 M€	▲ 2,2%
CEREALES (10)	137,64 M€	▲ 25,7%
SEMILLAS OLEAG. (12)	38,78 M€	▼ 26,5%
ACEITES Y GR. (15)	84,56 M€	▲ 8,7%
BEBIDAS (22)	89,22 M€	▼ 1,6%

IMPORTACIONES DESDE PPTT



CARNES (02)	11,34 M€	▼ 22,8 %
PESCADOS, MOL. Y CR. (03)	311,62 M€	▼ 2,1 %
HORTALIZAS Y LEGUMBR. (07)	68,00 M€	▼ 14,5 %
FRUTAS (08)	201,00 M€	▲ 24,4%
CEREALES (10)	210,81 M€	▲ 60,3%
SEMILLAS OLEAG. (12)	114,02 M€	▼ 17,0 %
ACEITES Y GR. (15)	194,10 M€	▲ 1,9%
BEBIDAS (22)	30,05 M€	▲ 72,5%

- **Principales datos de enero 2018**

En enero se mantienen los buenos niveles de exportación respecto a enero del año anterior

TOTAL ECONOMÍA

Las exportaciones del **conjunto de todos los sectores económicos** crecen un 6,5%, hasta alcanzar la cifra de 22.829,63 M€ en enero. Las importaciones del total de la economía aumentan el 8,9%, hasta los 26.765,04 M€. De esta manera, el saldo desciende un 25,5%, pasando de -3.134,74M€ a -3.935,41M€.

Durante el año móvil, esto es, el periodo que de febrero 2017 a enero 2018, el saldo disminuye en un 41,7% y pasa a situarse en -25.545,00 M€. En este mismo periodo aumentan tanto las exportaciones (+7,4%), como las importaciones (+9,7%) situándose en 278.515,29 M€ y 304.060,29 M€ respectivamente.

S. AGROALIMENTARIO Y PESQUERO

Las exportaciones del **Sector Agroalimentario y Pesquero** son de 4.206,37 M€, cifra similar a la de enero de 2017. Sin embargo, comparado con la media de los meses de enero correspondientes a los 3 años anteriores a 2017, se aprecia un incremento del 18,7%.

Por su parte, las importaciones aumentan el 3,4%, llegando a los 3.226,42 M€. El saldo resultante es de 979,96 M€, 9,8% inferior al de enero de 2017 (Véase tabla 1).

En el año móvil, las exportaciones alcanzan los 50.037,34 M€ (+5,4%), las importaciones 38.083,74 M€ (+6,6%) y el saldo 11.953,60 M€ (+1,7%).

Gráfico 1.
Exportaciones del Sector Agroalimentario y Pesquero
Media del mes de 2014 a 2016, enero 2017 y enero 2018. M€.

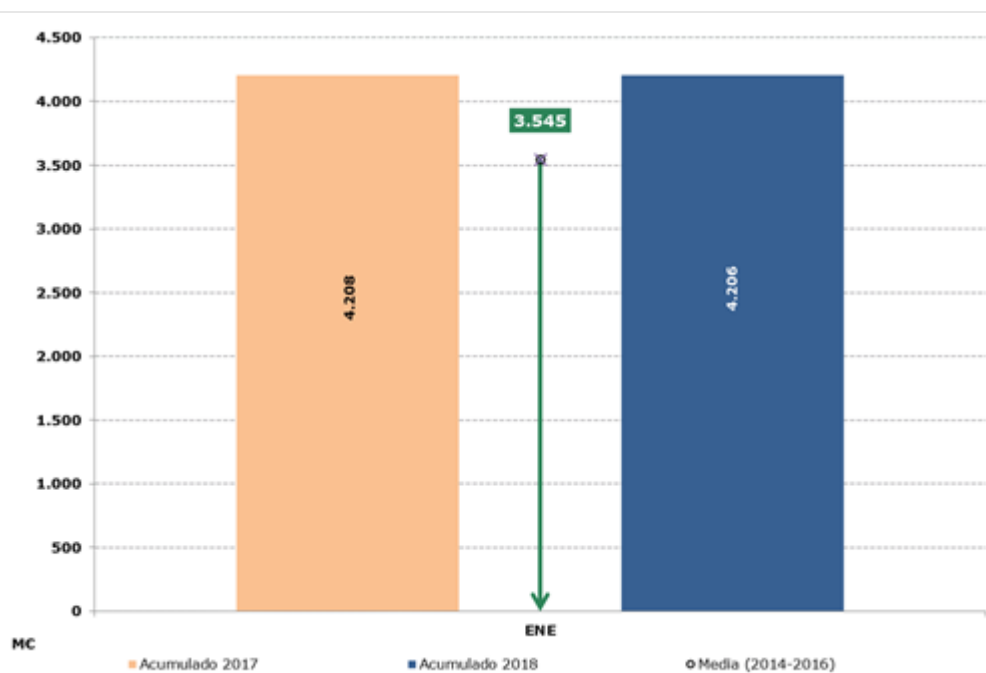


Tabla 1.
Evolución del Sector Agroalimentario y Pesquero y sus subsectores
 2018 y 2017. Media meses de enero 2016, 2017 y 2018.

		2018	2017	Variación 2018/2017 (%)	Año móvil feb 17-ene 18	Año móvil feb 16 -ene 17	Variación Año móvil 2018/2017 (%)	*Contrib	2016-2018
		Enero	Enero						Media enero (últimos 3 años)
Total España Comercio Exterior	EXP	22.829,6	21.440,1	6,5	278.515	259.243	7,4		20.954
	IMP	26.765,0	24.574,8	8,9	304.060	277.272	9,7		24.141
	Saldo	-3.935,4	-3.134,7	-25,5	-25.545	-18.029	-41,7		-3.187
Sector Agrario y Pesquero (A+B)	EXP	4.206	4.208	0,0	50.037	47.475	5,4		4.001
	IMP	3.226	3.121	3,4	38.084	35.724	6,6		3.019
	Saldo	980	1.087	-9,8	11.954	11.752	1,7		982
A. Subsector Alimentario (a+b)	EXP	3.853	3.884	-0,8	45.747	43.597	4,9	-0,8	3.686
	IMP	2.851	2.741	4,0	33.305	31.288	6,4	2,6	2.653
	Saldo	1.002	1.144	-12,4	12.442	12.309	1,1		1.032
a. Alimentario Agrario (a1+a2)	EXP	3.573	3.621	-1,3	41.653	39.896	4,4	-1,1	3.432
	IMP	2.236	2.163	3,4	26.200	24.722	6,0	2,3	2.106
	Saldo	1.337	1.459	-8,3	15.453	15.174	1,8		1.326
a1. Sector Alimentario Agrario No Transformado	EXP	1.494	1.576	-5,3	14.972	15.021	-0,3	-2,0	1.483
	IMP	935	831	12,5	9.633	9.135	5,5	3,3	865
	Saldo	558	745	-25,1	5.338	5.886	-9,3		618
a2. Sector Alimentario Agrario Transformado	EXP	2.080	2.045	1,7	26.681	24.875	7,3	0,8	1.949
	IMP	1.301	1.332	-2,3	16.567	15.587	6,3	-1,0	1.240
	Saldo	779	713	9,2	10.114	9.288	8,9		708
b. Alimentario Pesquero (b1+b2)	EXP	279	263	6,3	4.095	3.701	10,6	0,4	254
	IMP	615	578	6,4	7.105	6.566	8,2	1,2	547
	Saldo	-335	-315	-6,5	-3.011	-2.865	-5,1		-294
b1. Alimentario Pesquero No Transformado	EXP	45	46	-2,5	656	628	4,4	0,0	43
	IMP	104	113	-7,9	1.393	1.428	-2,4	-0,3	107
	Saldo	-59	-67	11,6	-737	-800	7,8		-63
b2. Alimentario Pesquero Transformado	EXP	235	217	8,2	3.439	3.072	11,9	0,4	210
	IMP	511	465	9,9	5.712	5.138	11,2	1,5	441
	Saldo	-276	-248	-11,4	-2.273	-2.066	-10,0		-230
B. Subsector NO Alimentario (c+d+e)	EXP	354	324	9,2	4.290	3.878	10,6	0,7	316
	IMP	375	381	-1,4	4.778	4.436	7,7	-0,2	366
	Saldo	-22	-57	62,0	-488	-557	12,4		-50
c. No Alimentario Agrario	EXP	179	160	12,4	2.142	1.938	10,5	0,5	159
	IMP	203	208	-2,6	2.559	2.358	8,5	-0,2	197
	Saldo	-23	-48	52,1	-417	-421	0,9		-38
d. No Alimentario Pesquero	EXP	3	5	-36,6	51	65	-21,1	0,0	4
	IMP	3	3	-0,9	40	51	-22,7	0,0	3
	Saldo	0	2	-92,7	12	14	-15,0		1
e. No Alimentario Forestal	EXP	171	159	7,5	2.097	1.876	11,8	0,3	153
	IMP	169	169	0,1	2.180	2.026	7,6	0,0	166
	Saldo	1	-10	114,2	-83	-150	-155,3		-13

*Contribución de cada subsector a la tasa de variación de las exportaciones/importaciones, respecto al mismo mes del año anterior, del sector agrario y pesquero, en puntos porcentuales.

**EXPORTACIONES POR
SUBSECTORES**

El **Subsector Alimentario Transformado** contribuye a la evolución de las exportaciones totales del Sector Agroalimentario y Pesquero con **1,2 puntos** porcentuales; Por su parte, el **Subsector Alimentario No Transformado** contribuye en enero de manera **negativa en 2,0 puntos** porcentuales. El **No Alimentario** contribuye en **0,7 puntos positivos**. Por tanto, los crecimientos de los subsectores alimentario transformado y no alimentario han venido a

compensar el descenso del subsector alimentario agrario no transformado (Véase gráfico 3).

Gráfico 2.
Distribución de las exportaciones del Sector Agroalimentario y Pesquero y sus subsectores
 Enero 2018 y enero 2017. M€.

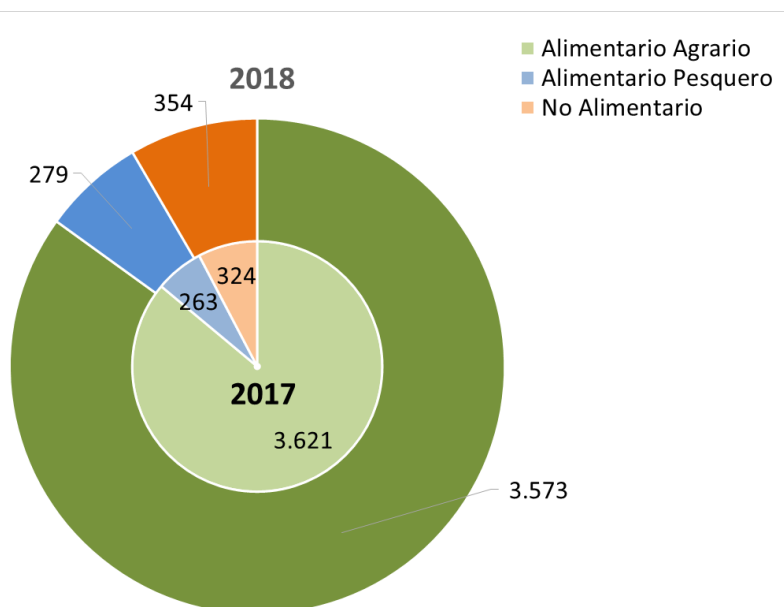
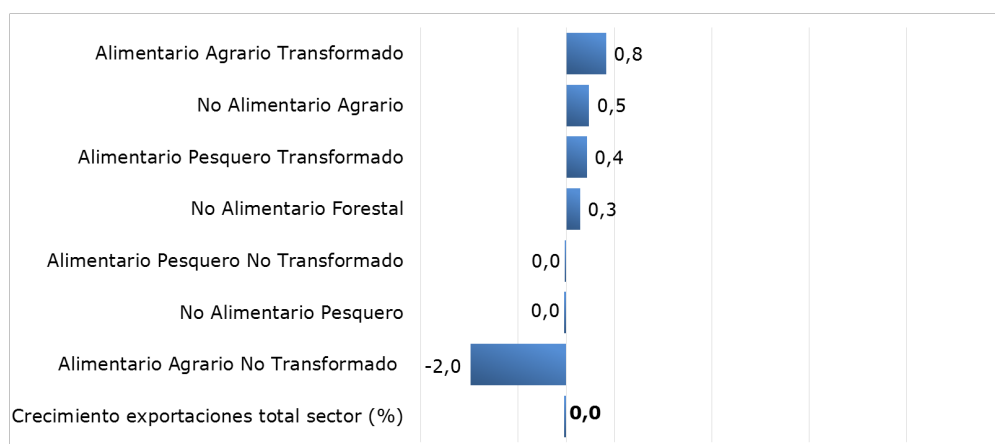


Gráfico 3.
Contribución de los distintos subsectores a la evolución interanual de las exportaciones.
 Enero 2018. Contribuciones expresadas en puntos porcentuales. Crecimiento total en %.



**SUBSECTOR
 AGROALIMENTARIO Y
 PESQUERO
 TRANSFORMADO**

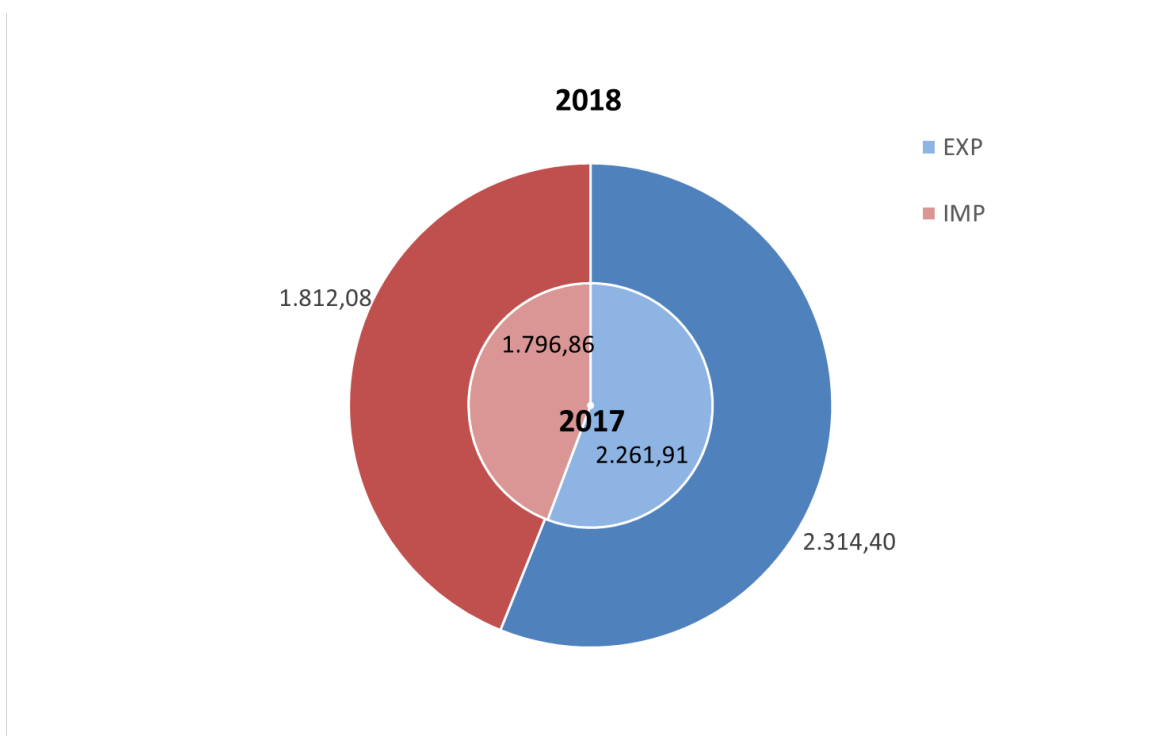
Las **exportaciones** de los **subsectores Alimentario Agrario Transformado y Pesquero Transformado**, esto es, los productos de la Industria de Alimentación y Bebidas, son de 2.314,40 M€, cifra superior a la alcanzada en enero de 2017 (+ 2,3%). También son superiores las importaciones de los citados subsectores, (+0,8%), que se sitúan en 1.812,08 M€. Ello conduce a un aumento en el saldo 8,0% que pasa a situarse en 502,32 M€.

Tabla 2
Evolución del Subsector Agroalimentario y Pesquero Transformado
 Enero 2018 y 2017. Media meses de enero 2016, 2017 y 2018. (M€).

	2018	2017	Variación 2017/2016 (%)	Año móvil feb 17-ene 18	Año móvil feb 16-ene 17	Variación año móvil 2018/2017 (%)	*Contrib	2016-2018
	Enero	Enero						Media enero (últimos 3 años)
EXP	2.314,40	2.261,91	2,3	30.119,51	27.947,48	7,8	1,2	2.159,01
IMP	1.812,08	1.796,86	0,8	22.278,72	20.725,34	7,5	0,5	1.681,07
SALDO	502,32	465,05	8,0	7.840,79	7.222,15	8,6		477,94

Gráfico 4

Importación - exportación del Sector Agroalimentario y Pesquero Transformado
 Enero 2018 y enero 2017. Millones de euros.



El valor de las exportaciones del Subsector Transformado sobre el total del Sector tiene un peso del 55,0%, lo que supone 1,2 puntos porcentuales más que en enero de 2017. Por su parte, las importaciones de este Subsector tienen un peso del 56,2%, esto es, 1,4 puntos porcentuales menos que en enero de 2017.

Las **exportaciones** del subsector **Alimentario Agrario Transformado** **crecen un 1,7%**, contribuyendo en 0,8 puntos positivos a la evolución de Sector Agroalimentario en general.

Por su parte, las exportaciones del **Subsector Pesquero Transformado**, experimentan un **aumento** interanual del **8,2%**, aportando 0,4 puntos positivos a la evolución.

Las **importaciones** de productos alimentarios agrarios transformados disminuyen un 2,3 %, contribuyendo en 1,0 puntos porcentuales negativos a la evolución de las importaciones del Sector Agroalimentario y Pesquero que en enero es del +3,4% respecto al mismo mes del año anterior.

A su vez, las importaciones de productos alimentarios pesqueros transformados, se incrementan en un 9,9%, contribuyendo así en 1,5 puntos porcentuales positivos a la evolución de las importaciones del Sector

Respecto al año móvil, los últimos doce meses, las ventas al extranjero del Subsector Transformado son de 30.119,51 M€ (+7,8% interanual), mientras que las compras alcanzan los 22.278,22 M€ (+7,5% interanual), obteniéndose consecuentemente un saldo positivo de 7.222,15 M€ (+8,6% interanual).

- ***Evolución del comercio exterior Agroalimentario y Pesquero***

INTERANUAL

Las exportaciones del Sector Agroalimentario y Pesquero se mantienen en valores similares a los de enero de 2017, pasando de 4.208,12 M€ a 4.206,37 M€.

Sin embargo, las importaciones crecen un 3,4% interanual, al pasar de 3.121,22 M€ en enero de 2017 a 3.226,42 este año.

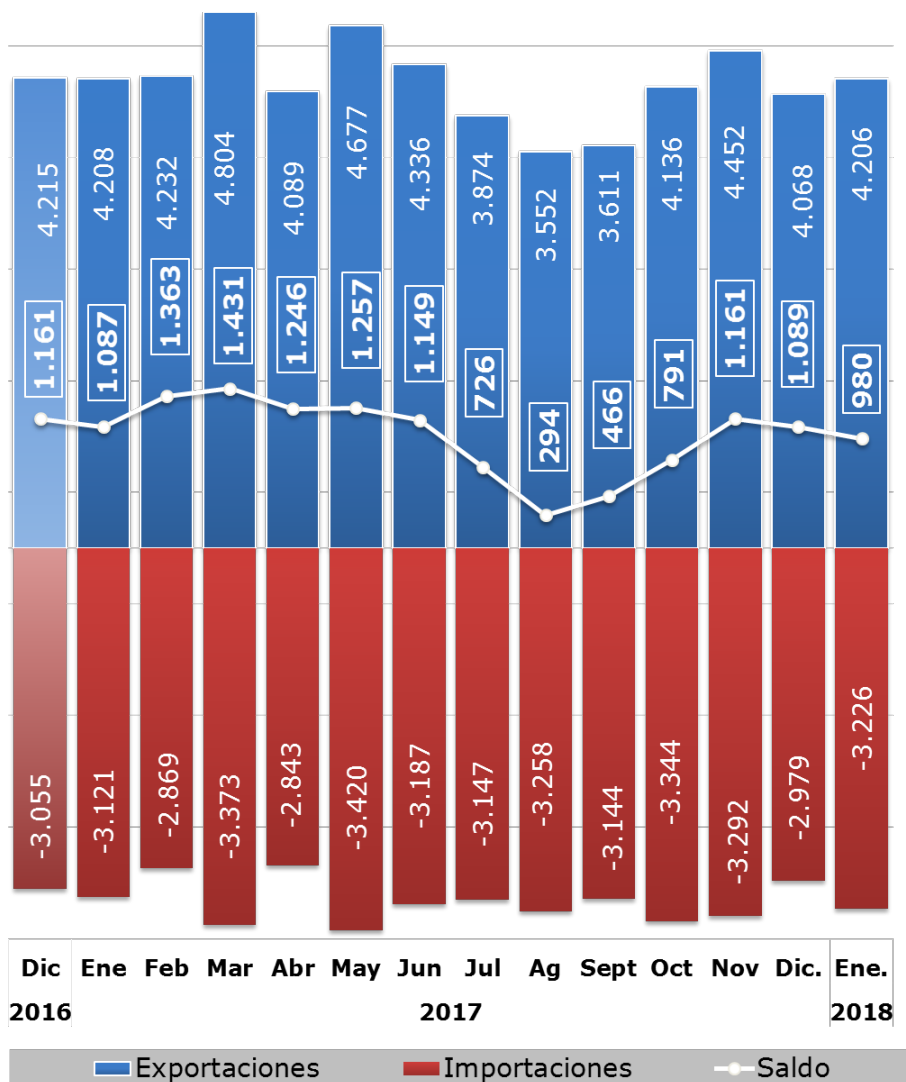
El saldo resultante disminuye un 9,8% interanual hasta la cifra de 979,96 M€.

Al comparar la evolución interanual de las exportaciones del Sector Agroalimentario con la del total de la economía encontramos un comportamiento desigual, así mientras que las exportaciones del conjunto de los sectores económicos experimentan un crecimiento del 6,5%, el Sector Agroalimentario se estanca. Respecto a las importaciones, el porcentaje de crecimiento es mayor en el conjunto de la economía. En este contexto, la evolución del saldo presenta un grado de caída más marcado en el total de los sectores económicos (-25,5%) que en el agroalimentario (-9,8%).

INTERMENSUAL

Si tomamos como referencia diciembre de 2017 las exportaciones de productos agroalimentarios y pesqueros aumentan un 3,4% mientras que las importaciones lo hacen en un 8,3%, generando así una evolución intermensual del saldo desfavorable (- 10,0%).

Gráfico 5.
Datos de comercio exterior Agroalimentario y Pesquero
 Diciembre 2016 a enero 2018. España. M€.



COMPARATIVA DE VARIACIONES INTERANUALES

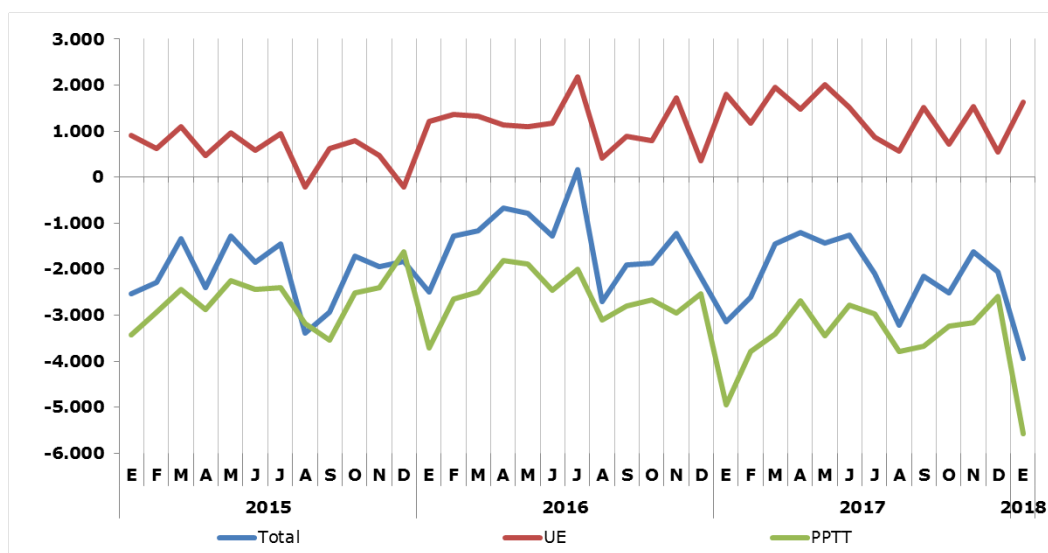
Al analizar la evolución de las **tasas de variación interanual** alcanzadas en enero, y compararlas con las experimentadas el pasado mes de diciembre, encontramos que la tendencia de las exportaciones mejora. Así, la evolución en enero, como se ha visto anteriormente, es del 0,0% mientras que el mes anterior la evolución había sido de -3,5%. Las importaciones, que en diciembre habían experimentado un descenso del 2,5%, en enero aumentan un 3,4%. La evolución del saldo se mantiene en signos negativos, pasando de un -6,2% en diciembre a - 9,8% en enero.

- **Evolución del saldo comercial con la Unión Europea y con países terceros**

El saldo para el **total de sectores de la economía** desciende un -25,5% respecto a enero de 2017. Esto es debido a un descenso del 9,3% en el saldo con la Unión Europea, en adelante UE, acompañado por un descenso del 12,8% con países terceros, en adelante PPTT.

La evolución intermensual del saldo, respecto a diciembre de 2017, presenta una disminución del 92,0% debido al descenso experimentado respecto a PPTT (-114,7%) no compensado por el crecimiento en relación con la UE (+200,5%).

Gráfico 6.
Saldo comercial del total de sectores de la Economía
Enero 2015 a enero 2018. Total, UE y PPTT. M€.

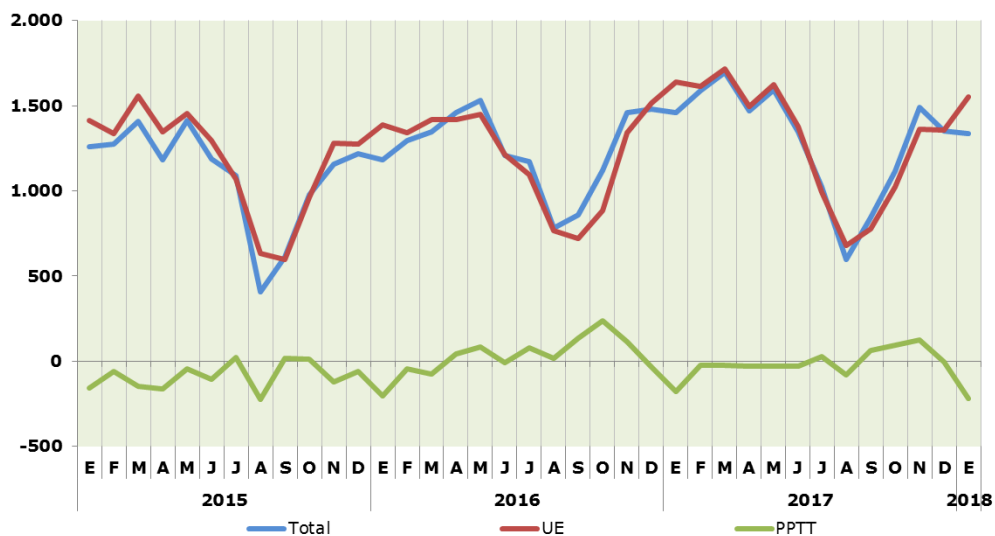


El saldo del sector **Agroalimentario en su conjunto** disminuye un 9,8% interanual (véase tabla 1), resultante del descenso en el saldo con la UE (-2,5%), que no alcanza a ser compensado por el ascenso respecto a PPTT (+11,1%).

El saldo del sector **Alimentario Agrario** disminuye el 8,3 % interanual, consecuencia de los descensos en los saldos tanto con la UE (-5,1%) como con PPTT (-21,6%).

La evolución intermensual, respecto a diciembre, muestra un comportamiento desigual, así el saldo del total de subsector desciende un 1,3%, con la UE aumenta el 14,4%, mientras que con PPTT pasa de -4,88M€ a -217,49 M€.

Gráfico 7.
Saldo comercial del sector Alimentario Agrario

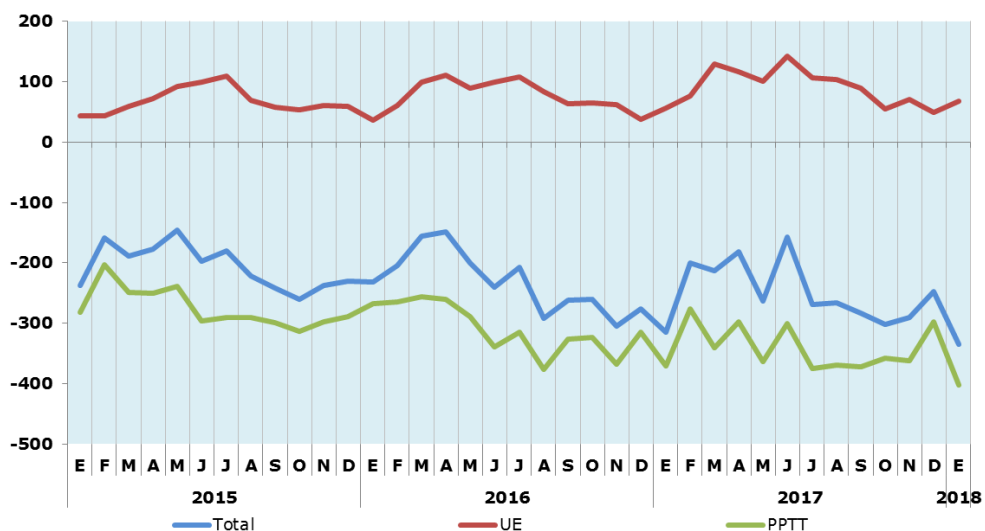


Enero 2015 a enero 2018. Total, UE y PPTT. M€.

El saldo **Alimentario Pesquero** desciende un 6,5% interanual debido al descenso de 8,6% del saldo con PPTT, aun viniendo acompañado de un aumento del 20,0 % con la UE.

Atendiendo a la evolución intermensual, el saldo disminuye un 35,1% por un aumento del 34,7% con la UE, acompañado de un descenso del 35,1% con PPTT.

Gráfico 8.
Saldo comercial del sector Alimentario Pesquero
 Enero 2015 a enero 2018. Total, UE y PPTT. M€.



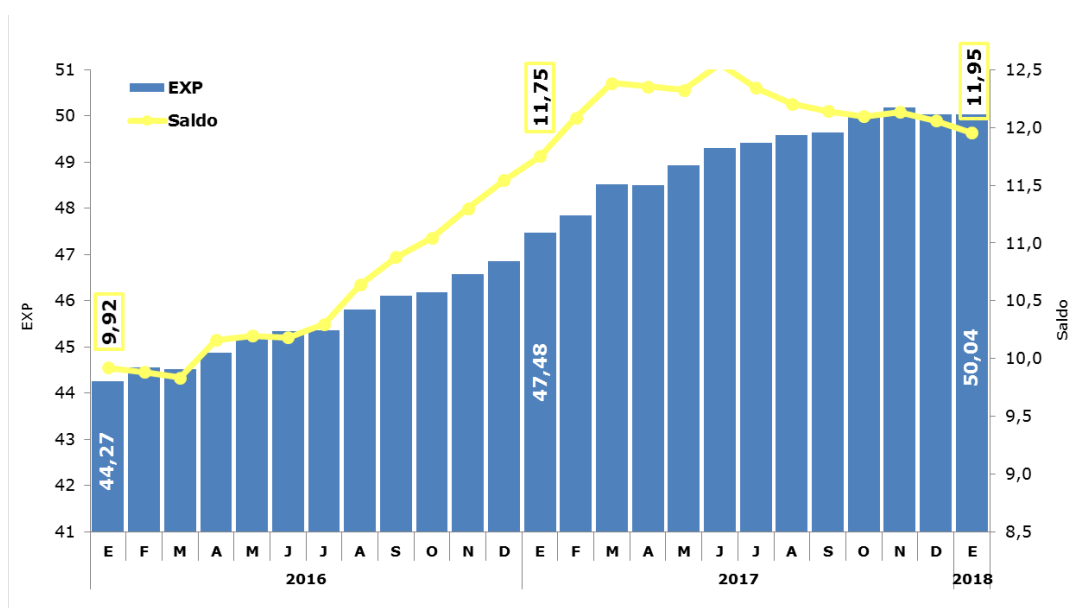
- **Análisis de los datos acumulados**

Enero 2018 (año móvil)

Teniendo en cuenta el dato acumulado móvil (últimos doce meses) de las exportaciones en los diferentes meses, proyectadas a lo largo de los dos últimos años se puede observar que en enero de 2018 es un 5,4% superior al dato del mismo mes de 2017 mientras que las importaciones aumentan un 6,6%, lo que provoca una mejora del saldo de un 1,7%, hasta alcanzar la cifra de 11.953,60 M€. La participación del sector agroalimentario y pesquero en el conjunto del comercio exterior español durante los doce meses es del 18% de las exportaciones.

Los datos acumulados comparados con el mes anterior, diciembre de 2017, muestran valores similares tanto en exportaciones (0,0%) como en importaciones (0,3%) y saldo (-0,9%).

Gráfico 9.
Acumulado móvil de 12 meses del Sector Agroalimentario y Pesquero
Enero 2015 a enero 2018. Miles de M€.



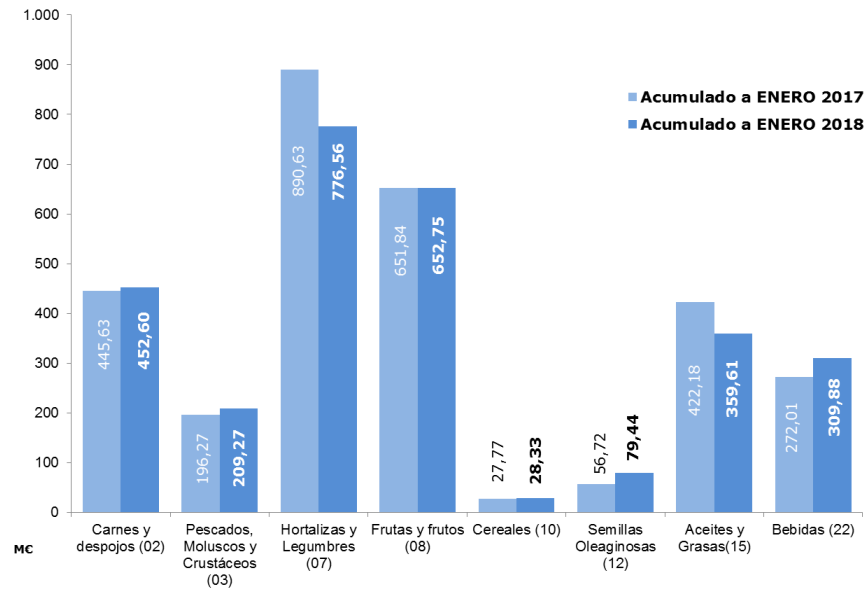
Enero 2018 frente a enero 2017 principales grupos agroalimentarios

En enero aumentan las exportaciones de los principales grupos, a excepción del grupo Hortalizas y legumbres y Grasas y aceites que disminuyen un 12,8% y 14,8% respectivamente.

El grupo que más crece es el de Semillas de oleaginosas (40,1%), seguido de Bebidas (13,9%), Pescados, Crustáceos y moluscos (6,6%), Cereales (2,0 %), Carnes y despojos (1,6%) y Frutas (0,1 %)

Gráfico 10.

Datos a enero de las exportaciones de los principales capítulos del Sector Alimentario Agrario y Pesquero
Enero de 2017 y enero de 2018. M€.



- **Ranking de productos del mes**

El grupo de los cítricos es un mes más el primer producto exportado en valor,

Los **Cítricos**, la **Carne de porcino** y el **Aceite de oliva** son los tres productos más exportados en enero.

Las importaciones están lideradas por el **Maíz** (con ascenso superior al 45%), los **Moluscos** y las **Conservas de pescado**.

Tabla 3.
Principales productos exportados e importados del mes.
Enero 2018 y 2017.

PRINCIPALES PRODUCTOS EXPORTADOS DEL MES	Ene 18 (M€)	Ene 17 (M€)	Var. 2018/17	TARIC	PRINCIPALES PRODUCTOS IMPORTADOS DEL MES	Ene 18 (M€)	Ene 17 (M€)	Var. 2018/17	TARIC
Cítricos	418,93	415,17	0,9%	0805	Maíz	174,55	120,25	45,2%	1005
Carne de porcino	291,08	279,10	4,3%	0203	Moluscos	143,37	143,32	0,0%	0307
Aceite de oliva	277,65	336,09	-17,4%	1509 + 1510	Conservas de pescado, caviar y sus sucedáneos	143,18	98,65	45,1%	1604
Otras hortalizas frescas (Espárragos, pimientos, champiñones, aceitunas frescas, etc.)	234,03	287,50	-18,6%	0709	Trigo	133,08	101,55	31,1%	1001
Vino	221,08	191,68	15,3%	2204	Aceite de palma	113,96	136,35	-16,4%	1511
Tomates frescos o refrigerados	147,09	151,81	-3,1%	0702	Frutos secos	111,87	85,99	30,1%	0802
Frutos rojos, kiwi y caqui	103,82	115,07	-9,8%	0810	Café	83,21	75,59	10,1%	0901
Pepinos y pepinillos	99,23	122,86	-19,2%	0707	Habas de soja	81,61	113,56	-28,1%	1201
Lechugas	92,74	110,91	-16,4%	0705	Pescado fresco o refrigerado (exc. Filetes)	80,62	90,86	-11,3%	0302
Productos de panadería, pastelería o galletería	74,98	67,84	10,5%	1905	Quesos y requesón	79,08	74,42	6,3%	0406
Coles	66,11	79,25	-16,6%	0704	Crustáceos	74,16	84,73	-12,5%	0306
Moluscos	61,02	53,99	13,0%	0307	Filetes y demás carne de pescado frescos, refrigerados o congelados	72,30	64,62	11,9%	0304
Legumbres y hortalizas, incluso cocidas con agua o vapor, congeladas	60,91	63,08	-3,4%	0710	Aceite de oliva	63,02	25,36	148,5%	1509 + 1510
Otras legumbres y hortalizas	60,59	63,08	-3,9%	2005	Pescado congelado (exc. Filetes)	55,74	49,72	12,1%	0303
Zumos	59,88	55,92	7,1%	2009	Preparaciones alimenticias	54,22	55,83	-2,9%	2106

Tabla 4.
Primeros productos exportados con sus principales destinos.
 Enero 2018 y 2017.

PRINCIPALES EXPORTACIONES . ENERO					
PRODUCTO	PAÍS	ENERO 2018(MC)	CUOTA (%) *	ENERO 2017(MC)	Var. 18/17
CÍTRICOS 0805 (418,93 MC)	ALEMANIA	120,82	29%	122,94	-2%
	FRANCIA	98,30	23%	91,27	8%
	REINO UNIDO	38,56	9%	36,61	5%
	PAÍSES BAJOS	26,95	6%	28,39	-5%
	POLONIA	20,78	5%	24,08	-14%
C. PORCINO 0203 (291,08 MC)	FRANCIA	47,27	16%	50,54	-6%
	JAPÓN	40,90	14%	26,84	52%
	CHINA	33,52	12%	42,34	-21%
	ITALIA	24,76	9%	26,45	-6%
	PORTUGAL	21,82	7%	17,63	24%
A. OLIVA 1509+1510 (277,65 MC)	ITALIA	82,76	30%	160,63	-48%
	PORTUGAL	36,71	13%	28,81	27%
	ESTADOS UNIDOS	34,23	12%	38,55	-11%
	FRANCIA	26,02	9%	22,15	17%
	REINO UNIDO	13,51	5%	13,75	-2%
OTRAS HORTALIZAS 0709 (234,03 MC)	ALEMANIA	68,90	29%	78,01	-12%
	FRANCIA	36,03	15%	52,48	-31%
	REINO UNIDO	33,05	14%	34,46	-4%
	PAÍSES BAJOS	28,74	12%	36,24	-21%
	ITALIA	11,07	5%	22,26	-50%
VINO 2204 (221,08 MC)	FRANCIA	32,98	15%	24,73	33%
	ALEMANIA	32,60	15%	25,23	29%
	ESTADOS UNIDOS	20,97	9%	22,24	-6%
	REINO UNIDO	17,91	8%	17,62	2%
	CHINA	11,19	5%	10,80	4%
TOMATES 0702 (147,09 MC)	ALEMANIA	37,89	26%	37,88	0%
	PAÍSES BAJOS	20,06	14%	20,58	-3%
	REINO UNIDO	18,94	13%	19,47	-3%
	FRANCIA	16,90	11%	18,61	-9%
	POLONIA	13,80	9%	12,60	10%
FRUTOS ROJOS, KIWI Y CAQUI 0810 (103,82 MC)	ALEMANIA	27,99	27%	42,31	-34%
	REINO UNIDO	21,94	21%	20,51	7%
	FRANCIA	11,61	11%	11,09	5%
	PAÍSES BAJOS	9,55	9%	6,28	52%
	ITALIA	7,63	7%	8,68	-12%
PEPINOS 0707 (99,23MC)	ALEMANIA	38,34	39%	38,11	1%
	PAÍSES BAJOS	13,42	14%	17,77	-24%
	REINO UNIDO	12,51	13%	14,26	-12%
	FRANCIA	8,15	8%	7,74	5%
	POLONIA	5,95	6%	6,09	-2%
LECHUGAS 0705 (92,74 MC)	ALEMANIA	23,44	25%	34,28	-32%
	FRANCIA	15,75	17%	13,18	19%
	REINO UNIDO	15,07	16%	15,91	-5%
	PAÍSES BAJOS	8,00	9%	10,49	-24%
	ITALIA	5,24	6%	8,00	-35%
P. DE PANADERÍA 1905 (74,98 MC)	PORTUGAL	16,23	22%	14,64	11%
	FRANCIA	12,89	17%	12,44	4%
	REINO UNIDO	9,27	12%	7,41	25%
	ITALIA	5,80	8%	4,99	16%
	ALEMANIA	3,96	5%	3,59	10%
COLES 0704 (66,11 MC)	REINO UNIDO	20,99	32%	24,64	-15%
	ALEMANIA	11,53	17%	12,73	-9%
	PAÍSES BAJOS	9,99	15%	10,30	-3%
	FRANCIA	6,55	10%	8,47	-23%
	POLONIA	2,65	4%	1,86	43%
MOLUSCOS 0307 (61,02 MC)	ITALIA	27,46	45%	21,06	30%
	PORTUGAL	9,84	16%	8,52	15%
	FRANCIA	5,89	10%	6,23	-5%
	ESTADOS UNIDOS	3,37	6%	3,36	0%
	GRECIA	2,73	4%	2,21	24%
Legumbres y hortalizas, incluso cocidas con agua, congeladas 0710 (60,91 MC)	FRANCIA	12,37	20%	14,11	-12%
	REINO UNIDO	9,04	15%	6,99	29%
	BÉLGICA	7,40	12%	7,36	0%
	ALEMANIA	6,50	11%	5,74	13%
	ITALIA	4,66	8%	3,89	20%
Otras legumbres y hortalizas en conserva 2005 (60,59 MC)	ESTADOS UNIDOS	10,96	18%	15,25	-28%
	FRANCIA	8,39	14%	8,45	-1%
	ITALIA	5,84	10%	5,47	7%
	REINO UNIDO	5,12	8%	5,64	-9%
	ALEMANIA	3,42	6%	3,75	-9%
ZUMOS 2009 (59,88 MC)	FRANCIA	20,24	34%	18,33	10%
	ALEMANIA	6,17	10%	3,97	55%
	ITALIA	4,36	7%	2,52	73%
	PAISES BAJOS	3,08	5%	2,98	3%
	REINO UNIDO	2,96	5%	4,01	-26%

(*) Sobre el total de ese producto exportado a ese país

Tabla 5.
Primeros productos importados con sus principales procedencias.
 Enero 2018 y 2017.

PRINCIPALES IMPORTACIONES. ENERO					
PRODUCTO	PAÍS	ENERO 2018 (M€)	CUOTA (%) *	ENERO 2017 (M€)	Var. 18/17
MAÍZ 1005 (174,55 M€)	BRASIL	87,04	50%	-	-
	UCRANIA	40,61	23%	70,32	-42%
	FRANCIA	30,41	17%	33,11	-8%
	RUMANIA	6,66	4%	2,03	228%
MOLUSCOS 0307 (143,37 M€)	MARRUECOS	40,57	28%	48,32	-16%
	CHINA	17,31	12%	16,16	7%
	INDIA	13,95	10%	16,11	-13%
	MAURITANIA	12,79	9%	10,11	27%
CONSERVAS DE PESCADO 0306 (143,18 M€)	CHINA	66,54	46%	31,23	113%
	ECUADOR	18,94	13%	22,08	-14%
	INDONESIA	10,43	7%	1,90	448%
	CABO VERDE	6,54	5%	2,89	126%
TRIGO 1001 (133,08 M€)	UCRANIA	60,92	46%	40,00	52%
	FRANCIA	26,78	20%	17,49	53%
	BULGARIA	12,91	10%	0,01	-
	RUMANIA	11,71	9%	0,03	-
ACEITE DE PALMA 1511 (113,96 M€)	INDONESIA	67,29	59%	101,91	-34%
	MALASIA	26,51	23%	11,97	122%
FRUTOS SECOS 0802 (111,87 M€)	ESTADO UNIDOS	86,80	78%	63,74	36%
	PORTUGAL	4,18	4%	4,14	1%
CAFÉ 0901 (83,21 M€)	VIETNAM	26,10	31%	15,02	74%
	BRASIL	13,27	16%	10,66	25%
	FRANCIA	12,20	15%	11,68	4%
HABAS DE SOJA 1201 (81,61 M€)	ESTADOS UNIDOS	43,84	54%	67,79	-35%
	CANADA	17,00	21%	8,67	96%
PESCADO FRESCO (EX. FILETES) 0302 (80,62 M€)	FRANCIA	16,34	20%	19,27	-15%
	SUECIA	11,88	15%	16,26	-27%
QUESO Y REQUESÓN 0406 (79,08 M€)	FRANCIA	19,44	25%	19,30	1%
	ALEMANIA	18,21	23%	16,47	11%

(*) Sobre el total de ese producto importado de ese país

- **Ranking de países del mes**

EXPORTACIONES

El valor de las exportaciones agroalimentarias de enero es similar a la del mismo mes del año anterior. Esto obedece a una ligera disminución de las exportaciones con destino UE (3.179,92 M€ ▼0,9%), acompañado de un aumento en las ventas a PPTT (1.026,45 M€ ▲2,6%).

La cuota de exportación es superior para el caso de las ventas a países comunitarios (76%) que a terceros países (24%).

Francia se consolida como primer destino de nuestras exportaciones, (**696,97M€, ▲3,8%**). Entre los países terceros, **Estados Unidos**, a pesar de descender en valor, repite como primer destino de las exportaciones agroalimentarias españolas en su conjunto (**140,12 M€, ▼5,4%**).

Descienden considerablemente las exportaciones a segundo destino, **China** (**98,58 M€, ▼26,1%**).

Destaca el crecimiento, en términos porcentuales, de las ventas a **Japón** (**79,58 M€, ▲29,8%**).

IMPORTACIONES

En el ámbito de las **importaciones** la diferencia de cuotas entre la UE y los PPTT siguen siendo menores que en el caso de las exportaciones (48% UE, 52% PPTT). Nuestro primer proveedor comunitario, **Francia**, mantiene el valor de sus ventas (**429,53 M€, ▲0,5%**). En cuanto a países terceros, el primer lugar lo ha ocupado **Estados Unidos** (**189,77 M€, ▼3,9%**), seguido de Brasil, que vuelve a experimentar un notable crecimiento (**164,47 M€, ▲126,0%**).

Tabla 6.
Principales destinos y orígenes del mes.
 Enero 2018 y 2017.

DESTINOS DE LAS EXPORTACIONES						ORÍGENES DE LAS IMPORTACIONES					
ENERO 2018			ENERO 2017			ENERO 2018			ENERO 2017		
UE	MC	Cuota*	MC	Cuota	Var.MC 18/17	UE	MC	Cuota*	MC	Cuota	Var.MC 18/17
FRANCIA	696,97	22%	671,15	21%	3,8%	FRANCIA	429,53	28%	427,40	28%	0,5%
ALEMANIA	534,86	17%	547,55	17%	-2,3%	ALEMANIA	191,67	12%	200,22	13%	-4,3%
ITALIA	406,84	13%	486,15	15%	-16,3%	PAISES BAJOS	184,62	12%	201,64	13%	-8,4%
PORTUGAL	389,53	12%	361,45	11%	7,8%	PORTUGAL	175,99	11%	153,19	10%	14,9%
REINO UNIDO	343,09	11%	338,33	11%	1,4%	ITALIA	124,45	8%	115,38	7%	7,9%
Total UE	3.179,92	76%	3.207,51	76%	-0,9%	Total UE	1.554,62	48%	1.539,97	49%	1,0%
PPTT	MC	Cuota*	MC	Cuota	Var.MC 18/17	PPTT	MC	Cuota*	MC	Cuota	Var.MC 18/17
ESTADOS UNIDOS	140,12	14%	148,05	15%	-5,4%	ESTADOS UNIDOS	189,77	11%	197,54	12%	-3,9%
CHINA	99,58	10%	134,79	13%	-26,1%	BRASIL	164,47	10%	72,79	5%	126,0%
JAPON	79,58	8%	61,32	6%	29,8%	CHINA	164,11	10%	119,25	8%	37,6%
SUIZA	52,82	5%	56,31	6%	-6,2%	UCRANIA	157,38	9%	173,26	11%	-9,2%
MARRUECOS	41,08	4%	39,53	4%	3,9%	MARRUECOS	138,70	8%	135,93	9%	2,0%
Total PPTT	1.026,45	24%	1.000,61	24%	2,6%	Total PPTT	1.671,79	52%	1.581,26	51%	5,7%

Tabla 7.

Primeros destinos de las exportaciones con sus principales productos.
Enero 2018 y 2017.

PRINCIPALES DESTINOS DE LAS EXPORTACIONES. ENERO						
UNION EUROPEA						
PAÍS	PRODUCTO	2018 (M€)	CUOTA (%) *	2017 (M€)	Var. 18/17	CÓDIGO
FRANCIA (696,97 M€)	CÍTRICOS	98,30	14%	91,27	8%	0805
	CARNE DE PORCINO	47,27	7%	50,54	-6%	0203
	OTRAS HORTALIZAS FRESCAS	36,03	5%	52,48	-31%	0709
	VINO	32,98	5%	24,73	33%	2204
	ACEITE DE OLIVA	26,02	4%	22,15	17%	1509+1510
ALEMANIA (534,86 M€)	CÍTRICOS	120,82	23%	122,94	-2%	0805
	OTRAS HORTALIZAS FRESCAS	68,90	13%	78,01	-12%	0709
	PEPINOS	38,34	7%	38,11	1%	0707
	TOMATES	37,89	7%	37,88	0%	0702
	VINO	32,60	6%	25,23	29%	2204
ITALIA (406,84 M€)	ACEITE DE OLIVA	82,76	20%	160,63	-48%	1509+1510
	MOLUSCOS	27,46	7%	21,06	30%	0307
	CARNE DE PORCINO	24,76	6%	26,45	-6%	0203
	CONSERVAS DE PESCADO	17,29	4%	15,29	13%	1604
	CÍTRICOS	15,04	4%	15,45	-3%	0306
PORTUGAL (389,53M€)	ACEITE DE OLIVA	36,71	9%	28,81	27%	1509+1510
	CARNE DE PORCINO	21,82	6%	17,63	24%	0203
	CARNE DE BOVINO	20,01	5%	19,11	5%	0201
	PRODUCTOS DE PANADERÍA	16,23	4%	14,64	11%	1905
	PESCADO CONGELADO (EX. FILETES)	15,19	4%	13,98	9%	1905
REINO UNIDO (343,09 M€)	CÍTRICOS	38,56	11%	36,61	5%	0805
	OTRAS HORTALIZAS FRESCAS	33,05	10%	34,46	-4%	0709
	FRUTOS ROJOS, KIWI Y CAQUIS	21,94	6%	20,51	7%	0810
	COLES	20,99	6%	24,64	-15%	0704
	TOMATES	18,94	6%	19,47	-3%	0702
PAÍSES TERCEROS						
PAÍS	PRODUCTO	2018 (M€)	CUOTA (%) *	2017 (M€)	Var. 18/17	CÓDIGO
ESTADOS UNIDOS (140,12 M€)	ACEITE DE OLIVA	34,23	24%	38,55	-11%	1509+1510
	VINO	20,97	15%	22,24	-6%	2204
	OTRAS LEGUMBRES Y HORTALIZAS EN CONSERVA	10,96	8%	15,25	-28%	2005
	ZUMOS DE FRUTA	5,82	4%	6,23	-7%	1302
	QUESO	5,21	4%	7,57	-31%	0406
CHINA (99,58 M€)	CARNE DE PORCINO	33,52	34%	42,34	-21%	0203
	VINO	11,19	11%	10,80	4%	2204
	DESPOJOS CÁRNICOS	9,76	10%	16,62	-41%	0206
	TRIPAS	5,76	6%	3,46	66%	0504
	LANA SIN CARDAR NI PEINAR	5,43	5%	2,77	96%	5101
JAPÓN (79,58 M€)	CARNE DE PORCINO	40,90	51%	26,84	52%	0203
	ACEITE DE OLIVA	10,86	14%	9,04	20%	1509+1510
	VINO	6,23	8%	5,80	7%	2204
	FILETES DE PESCADO	4,65	6%	0,07	6301%	0304
	TOMATES PERPARADOS	2,04	3%	1,36	50%	2002
SUIZA (52,82M€)	VINO	9,59	18%	9,31	3%	2204
	CÍTRICOS	9,33	18%	9,10	3%	0805
	OTRAS HORTALIZAS FRESCAS	4,40	8%	4,99	-12%	0709
	CAFÉ	2,77	5%	3,32	-16%	0901
	LECHUGAS	2,27	4%	2,68	-15%	0303
MARRUECOS (41,08 M€)	ACEITE DE SOJA	6,97	17%	13,98	-50%	1507
	ACEITE DE GIRASOL	2,74	7%	0,29	861%	1512
	MANZANAS	2,72	7%	1,90	43%	0808
	PRODUCTOS DE PANADERÍA	1,75	4%	1,25	40%	1905
	CEBOLLAS , AJOS Y DEMÁS HORTALIZAS	1,59	4%	2,06	-22%	0703

(*) Sobre el total de productos agroalimentarios exportados a ese país

Tabla 8.

Primeras procedencias de las importaciones con sus principales productos.
Enero 2018 y 2017.

PRINCIPALES PROCEDENCIAS DE LAS IMPORTACIONES. ENERO

UNIÓN EUROPEA						
PAÍS	PRODUCTO	2018 (M€)	CUOTA (%) *	2017 (M€)	Var. 18/17	CÓDIGO
FRANCIA (429,53 M€)	MAÍZ	30,41	7%	33,11	-8%	1005
	TRIGO	26,78	6%	17,49	53%	1001
	QUESOS	19,44	5%	19,30	1%	0406
	BOVINOS	16,44	4%	12,28	34%	0102
	PESCADO FRESCO O REFRIGERADO	16,34	4%	19,27	-15%	0302
ALEMANIA (191,67 M€)	QUESOS	18,21	10%	16,47	11%	0406
	PRODUCTOS DE PANADERÍA	13,37	7%	12,51	7%	1905
	CHOCOLATE	10,60	6%	9,87	7%	1806
	PREPARACIONES ALIMENTICIAS	9,37	5%	9,78	-4%	2106
	CARNE BOVINO	6,00	3%	4,94	22%	0201
PAISES BAJOS (184,62M€)	QUESOS	16,09	9%	14,56	11%	0406
	CARNE BOVINO	13,53	7%	10,82	25%	0201
	SEMILLAS PARA SIEMBRA	10,86	6%	10,29	6%	1209
	BEBIDAS ESPIRITUOSAS	9,86	5%	12,05	-18%	2208
	PREPARACIONES ALIMENTICIAS	6,73	4%	7,74	-13%	2106
PORTUGAL (175,99M€)	ACEITE DE OLIVA	25,95	15%	11,00	136%	1509+1510
	MOLUSCOS	8,73	5%	9,76	-11%	0307
	PESCADO FRESCO (EXCL LOS FILETES)	7,89	4%	6,12	29%	0302
	PASTA QUÍMICA DE MADERA	6,75	4%	7,92	-15%	4703
	PRODUCTOS DE PANADERÍA	4,95	3%	4,60	8%	1905
ITALIA (124,45M€)	QUESOS	9,45	8%	8,27	14%	0406
	ACEITE DE OLIVA	9,16	7%	8,74	5%	1509+1510
	PASTAS ALIMENTICIAS	8,20	7%	7,53	9%	1902
	PRODUCTOS DE PANADERÍA	7,54	6%	6,54	15%	1905
	CHOCOLATE	6,37	5%	7,11	-10%	1806
PAÍSES TERCEROS						
PAÍS	PRODUCTO	2018 (M€)	CUOTA (%) *	2017 (M€)	Var. 18/17	CÓDIGO
ESTADOS UNIDOS (189,77M€)	MAÍZ	86,80	46%	63,74	36%	0802
	SOJA	43,84	23%	67,79	-35%	1201
	LEGUMBRES SECAS	8,40	4%	9,01	-7%	0713
	BEBIDAS ESPIRITUOSAS	7,10	4%	6,33	12%	2208
	PASTA QUÍMICA DE MADERA	5,60	3%	6,43	-13%	4703
BRASIL (164,47 M€)	MAÍZ	87,04	53%	-	-	1005
	TORTAS DE SOJA	19,68	12%	20,88	-6%	2304
	CAFÉ	13,27	8%	10,66	25%	0901
	PASTA DE MADERA	9,33	6%	6,63	41%	4703
	MELONES, SANDÍAS Y PAPAYAS	7,72	5%	7,72	0%	0807
CHINA (164,11 M€)	CONSERVAS DE PESCADO	66,54	41%	31,23	113%	1604
	MOLUSCOS	17,31	11%	16,16	7%	0307
	FILETES DE PESCADO	12,35	8%	10,10	22%	0304
	CRUSTÁCEOS	11,04	7%	7,77	42%	0306
	PIMIENTA/PIMIENTOS	9,96	6%	11,28	-12%	0904
UCRANIA (157,38M€)	TRIGO	60,92	39%	40,00	52%	1001
	MAÍZ	40,61	26%	70,32	-42%	1005
	ACEITE DE GIRASOL	27,29	17%	29,07	-6%	1512
	TORTAS DE EXTRACCIÓN DE ACEITES	10,21	6%	10,66	-4%	2306
	SOJA	7,04	4%	10,27	-31%	1201
MARRUECOS (138,70 M€)	MOLUSCOS	40,57	29%	48,32	-16%	0307
	FRUTOS ROJOS, KIWI, CAQUIS	24,16	17%	21,59	12%	0810
	LEGUMBRES FRESCAS	16,67	12%	15,87	5%	0708
	OTRAS HORTALIZAS FRESCAS	10,31	7%	13,48	-23%	0709
	ALGARROBAS, ALGAS , REMOLACHAS	7,68	6%	0,89	759%	1212

(*) Sobre el total de productos agroalimentarios importados de ese país

- **Análisis de los principales grupos de ámbito MAPAMA**

Carnes (02)

El grupo Carnes continúa en el mes de enero de 2018, con su tradicional carácter exportador. Siguiendo una tendencia creciente, el saldo sube un ligero 0,3% con respecto al mismo mes del año anterior, hasta los 344,10 M€. Las exportaciones han aumentado un 1,6%, principalmente porque las destinadas a la UE-28, se incrementan en un 3,9%. Por su parte las importaciones aumentan en un 5,7%, debido a la subida en las procedentes de UE-28 en un 10,4%, ya que las originarias de PPTT caen en un -22,8%. El precio medio de exportación ha bajado un -5,5% hasta 2,06 €/kg, mientras que el precio de importación aumenta en un 1,2%, pasando de 2,78 €/kg a 2,81 €/kg. El comercio se produce principalmente con la UE-28, ya que supone el 64% de las exportaciones y el 90% de las importaciones totales.

Gráfico 11.
Evolución del comercio exterior grupo Carnes
Años 2016, 2017 y 2018. M€

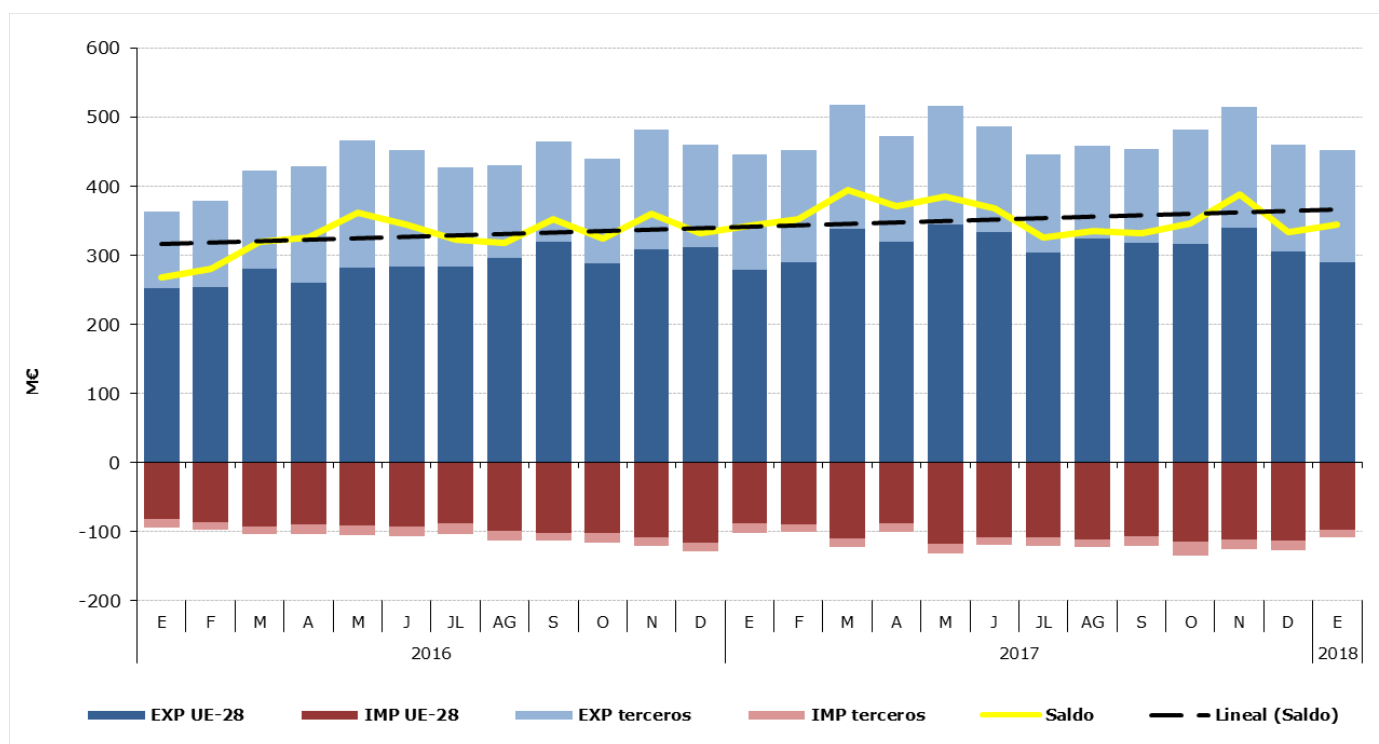


Tabla 9.
Evolución del comercio exterior grupo Carnes
Enero de 2018.

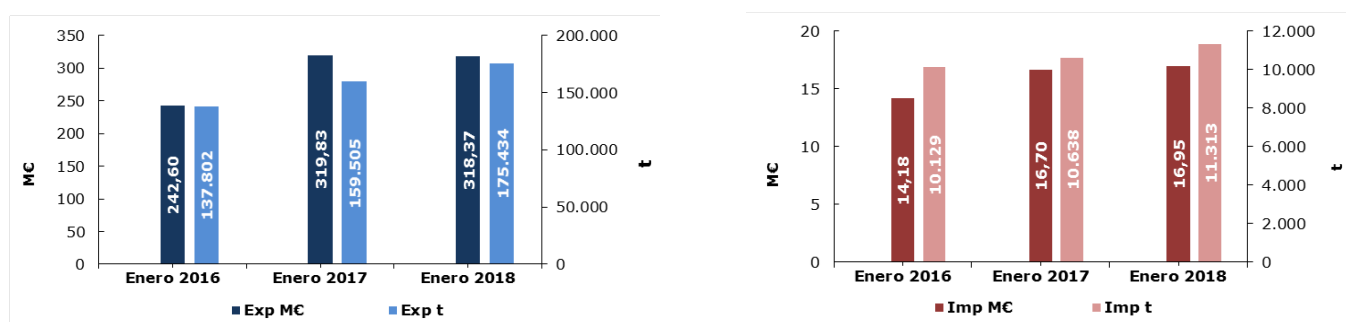
Carnes y despojos (02)	M€		t		€/kg	
	Enero 2018	Var. Enero 2018/2017	Enero 2018	Var. Enero 2018/2017	Enero 2018	Var. Enero 2018/2017
EXP						
Total	452,60	1,6%	220.222	7,5%	2,06	-5,5%
UE-28	290,18	3,9%	141.223	17,6%	2,05	-11,6%
PPTT	162,42	-2,4%	78.999	-6,8%	2,06	4,7%
IMP						
Total	108,50	5,7%	38.574	4,4%	2,81	1,2%
UE-28	97,16	10,4%	35.674	8,6%	2,72	1,7%
PPTT	11,34	-22,8%	2.900	-29,1%	3,91	8,8%
Saldo	344,10	0,3%	181.647	8,2%		

El subgrupo de **Carne de Porcino y despojos**, representa el 70% de las exportaciones del grupo. Con respecto a enero de 2017, se ha producido una caída en el valor de la exportación del -0,5%. Por su parte, en volumen ha tenido lugar un aumento del 10,0%. De forma contraria, la importación ha aumentado en valor (1,5%). También ha subido en volumen (6,3%). Con estos antecedentes los precios bajan. En exportación, un -9,5%, de 2,01 €/kg a 1,81 €/kg y en importación, un -4,5%, pasando de 1,57 €/kg a 1,50 €/kg. Lógicamente el saldo presenta una bajada del -0,6%, pasando de 303,13 M€, en enero de 2017, a 301,43 M€ en Enero de 2018.

Gráficos 12 y 13.

Evolución de las exportaciones e importaciones de la Carne y despojo de porcino (0203+02063000+02064100+02064900+020910)

Enero de 2016, 2017 y 2018

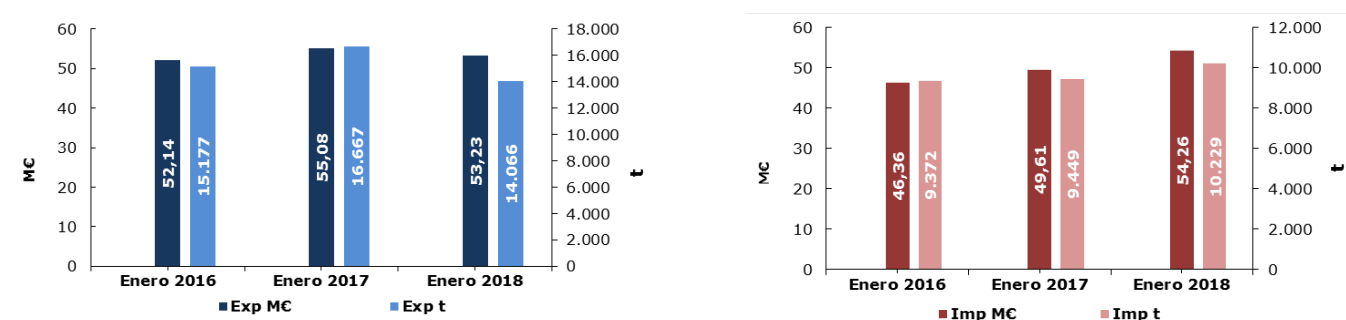


En el subgrupo **Carne de Bovino**, las importaciones representan el 50% de las importaciones totales del grupo. A su vez, las exportaciones representan el 12% del total. En valor, éstas descienden un -3,4%, al mismo tiempo, las importaciones aumentan un 9,4%. Este hecho provoca que el saldo empeore, pasando de un valor de 5,48 M€ en enero de 2017, a un valor de -1,03 M€ en Enero de 2018. En volumen, las exportaciones disminuyen en un -15,6%, mientras que las importaciones aumentan en un 8,3%. El precio de exportación aumenta en 14,5%, hasta 3,78 €/kg, mientras que el importación también sube en un 1,0% hasta 5,30 €/kg.

Gráficos 14 y 15.

Evolución de las exportaciones e importaciones de la Carne de Bovino (0201+0202+020610+020621+020622+020629)

Enero de 2016, 2017 y 2018



El subgrupo **Carne de Aves de Corral**, supone el 6% de las exportaciones y el 25% de las importaciones totales. En este subgrupo, la situación provocada por un aumento en el valor de las exportaciones, cifrado en un 9,2%, acompañado de una bajada del -0,3% registrada en el valor de las importaciones, tiene como consecuencia que el saldo mejore en enero de 2018 un 116,6%, con respecto al mismo mes del año pasado, y que éste llegue a tener un valor de 0,35 M€, debido a que el valor de las exportaciones es mayor que el valor de las importaciones.

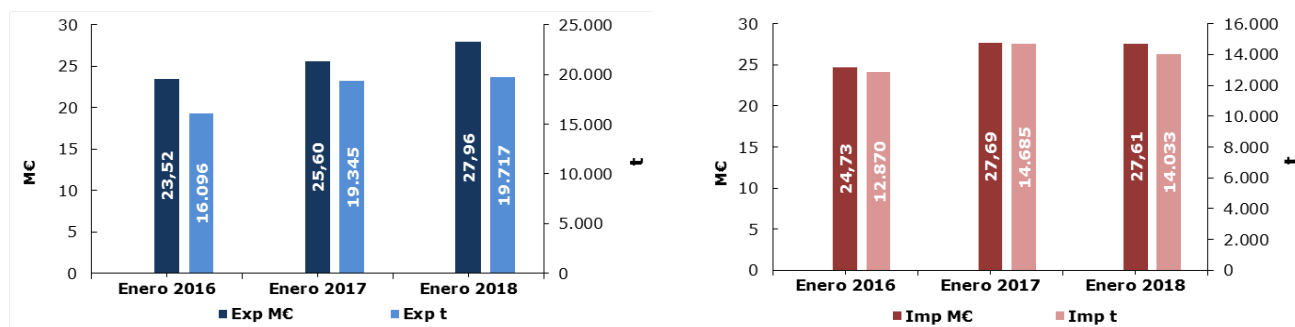
En el volumen el escenario que se produce es similar con subida en las exportaciones de un 1,9% mientras que las importaciones descienden en un -4,4%, lo que provoca que el saldo en volumen mejore de forma significativa, en un 22,0%, pasando de las 4.660 t, en enero de 2017, a 5.684 t, en enero de 2018.

Como consecuencia, el precio medio de exportación se incrementa en un 7,2% pasando de 1,32 €/kg a 1,42 €/kg. De igual forma, el precio de importación aumenta en un 4,4%, pasando de 1,89 €/kg en enero de 2017, a los 1,97 €/kg, en enero de 2018.

Gráficos 16 y 17.

Evolución de las exportaciones e importaciones de la Carne de Aves de Corral (0207+02109971+02109979)

Enero de 2016, 2017 y 2018.



Pescados, moluscos y crustáceos (03)

El grupo de Pescados tiene un carácter claramente importador y con tendencia creciente. El saldo de enero 2018 con respecto a enero 2017 ha mejorado en un 6,6%, pasando de -261,22 M€ a -243,96 M€. Las exportaciones han aumentado un 6,6%, hasta los 209,27 M€, mientras que las importaciones han descendido en un -0,9%, hasta los 453,24 M€, lo que explica el mejoramiento del saldo. El precio medio de exportación sube un 24,4%, hasta los 3,67 €/kg; mientras que el precio de importación aumenta en un 3,2%, desde los 4,36 €/kg hasta los 4,50 €/kg. Las exportaciones se dirigen principalmente a la UE-28, ya que suponen el 79% del total, mientras que las importaciones provienen sobre todo de PPTT, suponiendo el 69% del total de las mismas.

Gráfico 18.
Evolución del comercio exterior grupo Pescados, Moluscos y Crustáceos
Años 2016, 2017 y 2018. M€

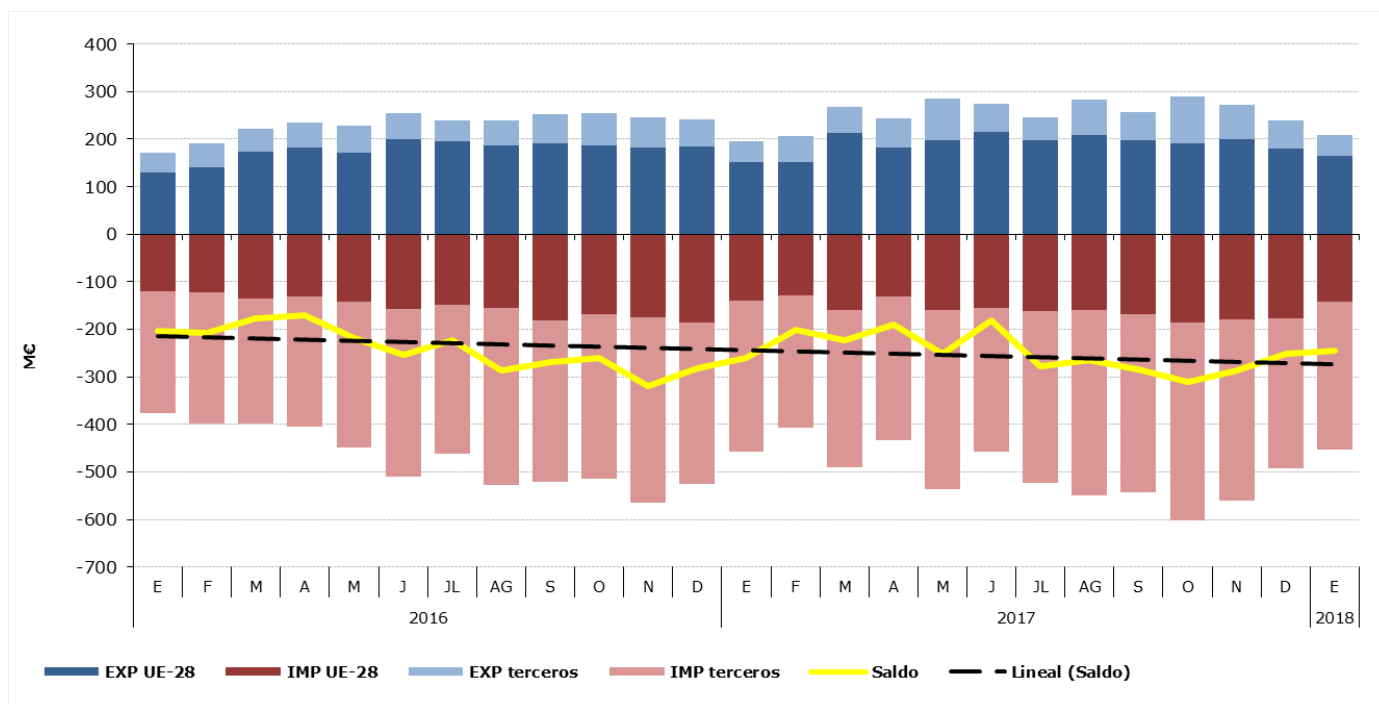


Tabla 10.
Evolución del comercio exterior grupo Pescados, Moluscos y Crustáceos
Enero de 2018.

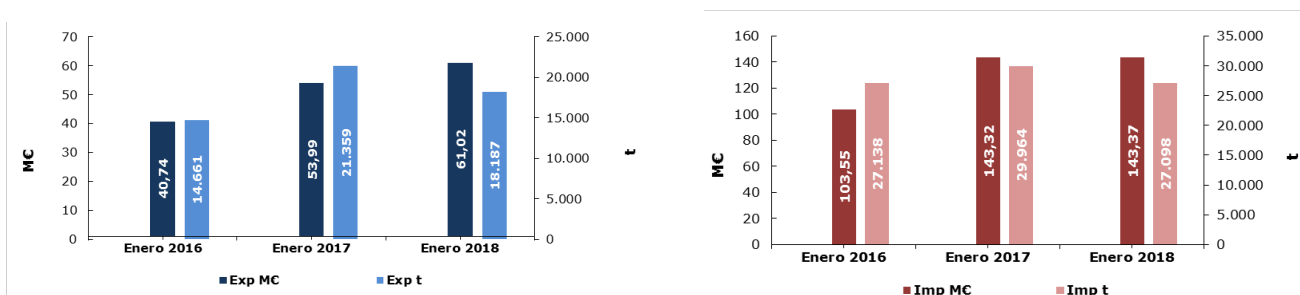
Pescados, Moluscos y Crustáceos (03)		M€		t		€/kg	
		Enero 2018	Var. Enero 2018/2017	Enero 2018	Var. Enero 2018/2017	Enero 2018	Var. Enero 2018/2017
EXP	Total	209,27	6,6%	56.965	-14,3%	3,67	24,4%
	UE-28	165,20	9,5%	41.070	-8,4%	4,02	19,5%
	PPTT	44,07	-2,8%	15.895	-26,5%	2,77	32,2%
IMP	Total	453,24	-0,9%	100.778	-4,0%	4,50	3,2%
	UE-28	141,62	1,7%	29.360	-5,7%	4,82	7,9%
	PPTT	311,62	-2,1%	71.418	-3,3%	4,36	1,2%
Saldo		-243,96	6,6%	-43.813	-13,7%		

El subgrupo **Moluscos** muestra una subida en valor en las exportaciones del 13,0% respecto a enero 2017. En cambio en las importaciones se produce un estancamiento. Con estos datos el saldo mejora en un 7,8%, pasando de -89,34 M€ en enero de 2017 a -82,34 M€ en enero de 2018. En volumen se producen descensos, en exportaciones del -14,8%, mientras que las importaciones descienden con menor intensidad, el -9,6%. El saldo negativo empeora un -3,6%, hasta -8.911 t. El precio de las exportaciones sube un 32,7% pasando de 2,53 €/kg a 3,36 €/kg. El precio de importación también aumenta en un 10,6%, hasta 5,29 €/kg.

Gráficos 19 y 20.

Evolución de las exportaciones e importaciones de Moluscos (0307)

Enero de 2016, 2017 y 2018

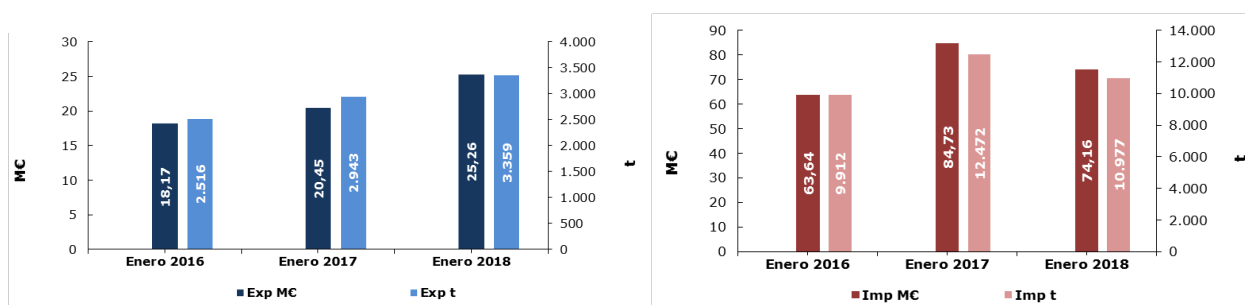


A pesar de su tradicional valor negativo, el saldo del subgrupo de **Crustáceos** mejora con respecto a enero 2017 en un 23,9% (pasando de -64,28 M€ a -48,90 M€). Las exportaciones aumentan en un 23,5% y las importaciones bajan en un -12,5%. En volumen, las exportaciones aumentan en un 14,1%, mientras que las importaciones bajan en un -12,0%, con lo cual, el saldo mejora en un 20,0%, llegando a las -7.618 t. En cuanto a precios, se produce una subida en el de exportación del 8,2%, pasando de 6,95 €/kg a 7,52 €/kg, mientras que en importaciones hay disminución en el valor del precio medio del -0,6%, pasando de 6,79 €/kg a 6,76 €/kg.

Gráficos 21 y 22.

Evolución de las exportaciones e importaciones de Crustáceos (0306)

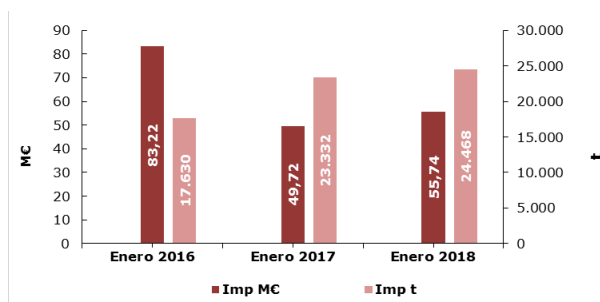
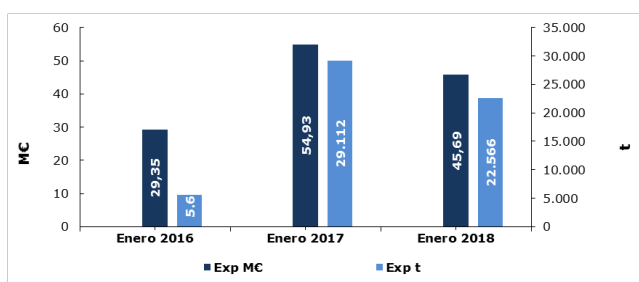
Enero de 2016, 2017 y 2018



El subgrupo **Pescado Congelado**, representa el 22% de las exportaciones y el 12% de las importaciones. Con respecto a enero de 2017, las exportaciones han disminuido en un -16,8%, mientras que las importaciones han aumentado en un 12,1%. Con estos datos, el saldo ha empeorado en un -292,8%, alcanzando un valor de -10,04 M€. En volúmenes, disminuyen las exportaciones en un -22,5% y las importaciones suben en un 4,9%, resultando un saldo negativo de -1.902 t. Lógicamente, el precio de exportación sube en un 7,3%, pasando de 1,89 €/kg a 2,02 €/kg, mientras que el de importación asciende un 6,9%, pasando de 2,13 €/kg a 2,28 €/kg.

Gráficos 23 y 24.

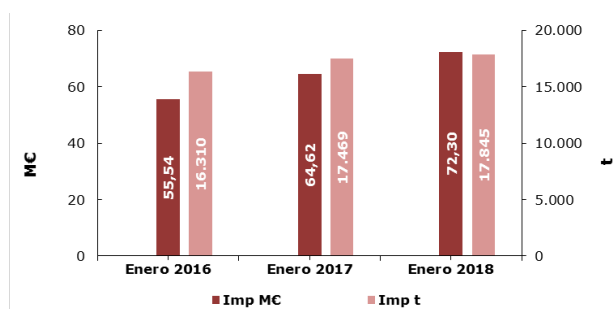
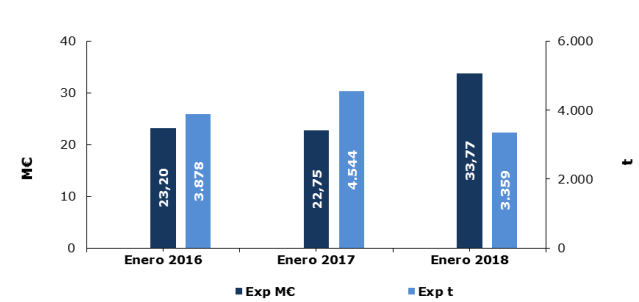
Evolución de las exportaciones e importaciones de Pescado congelado (0303).
Enero de 2016, 2017 y 2018.



El subgrupo **Filetes de Pescado**, supone el 16% de las exportaciones y el 16% de las importaciones. Con respecto a enero de 2017, las exportaciones han aumentado en un porcentaje del 48,5%, mientras que las importaciones han subido en un 11,9%. El saldo ha mejorado en un 8,0%, alcanzando un valor negativo de -38,53 M€. En volúmenes, se produce una bajada en la exportación del -26,1%, mientras que las importaciones aumentan un 2,2%, lo que tiene como resultado un saldo negativo de -12.817 t. Los precios de exportación tienen una subida del 100,9%, llegando a los 10,6 €/kg, a la vez que los de importación suben un 9,5%, de 3,70 €/kg a 4,05 €/kg.

Gráficos 25 y 26.

Evolución de las exportaciones e importaciones de Filetes de pescado (0304)
Enero de 2016, 2017 y 2018



Hortalizas y legumbres (07)

El grupo de Hortalizas y Legumbres sigue teniendo un carácter claramente exportador y tendencia decreciente. El valor de las exportaciones ha disminuido un -12,8% desde enero 2017. Las importaciones también disminuyeron en un -21,2%, con lo que el saldo baja en un -11,2% pasando de 746,61 M€ a 663,00 M€. Las exportaciones se dirigen fundamentalmente hacia UE-28 (94%) mientras que en las importaciones dominan los PPTT (60%). Con respecto a los precios, el precio medio de exportación baja un -21,6%, llegando a 1,06 €/kg. El precio medio de importación también disminuye, pero con mayor intensidad, un -24,0%, pasando de 0,74 €/kg a 0,56 €/kg.

Gráfico 27.

Evolución del comercio exterior grupo Hortalizas y Legumbres Años 2016, 2017 y 2018. M€

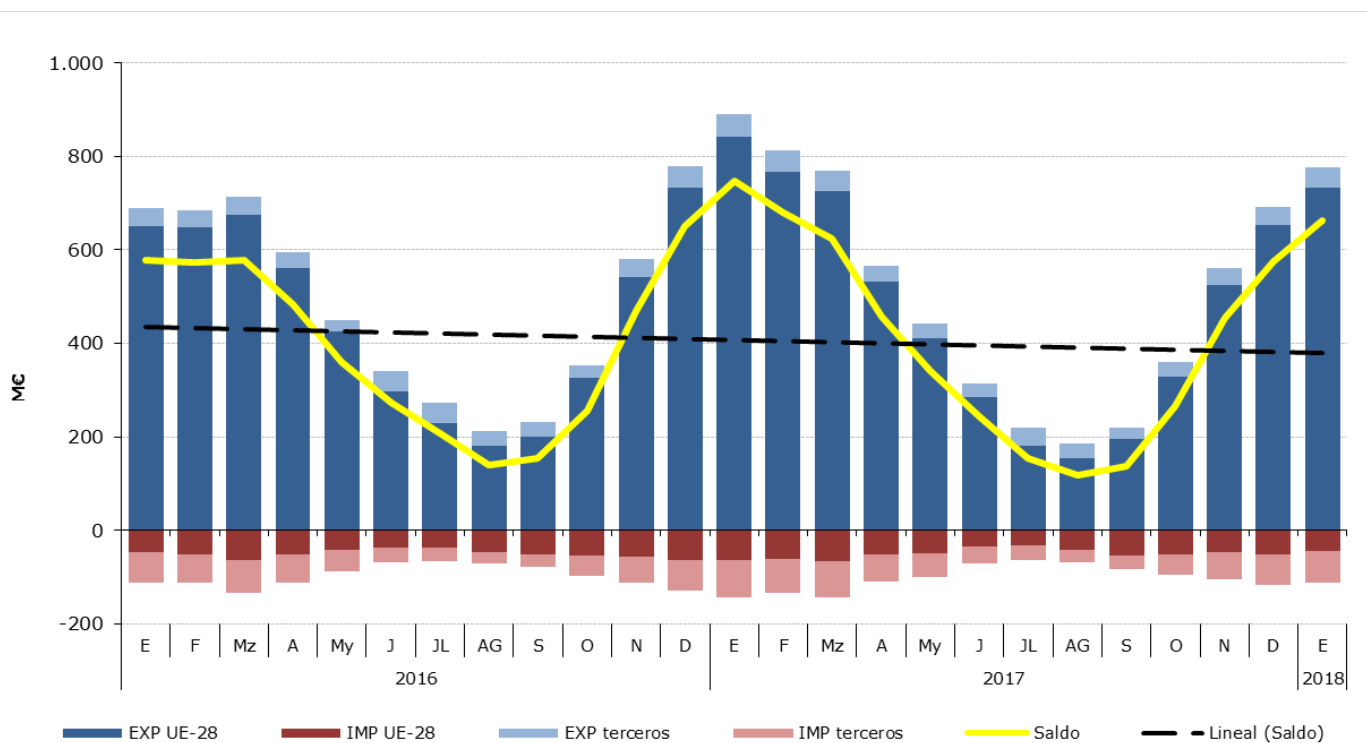


Tabla 11.

Evolución del comercio exterior grupo Hortalizas y Legumbres Enero de 2018.

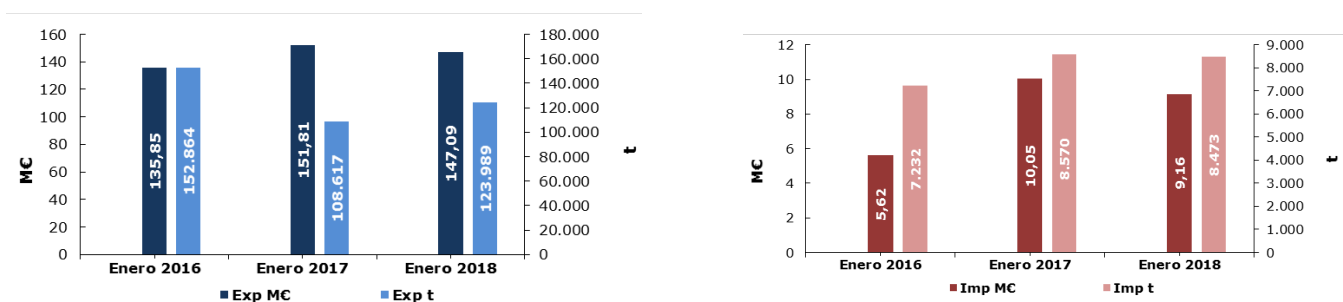
Hortalizas y legumbres (07)		M€		t		€/kg	
		Enero 2018	Var. Enero 2018/2017	Enero 2018	Var. Enero 2018/2017	Enero 2018	Var. Enero 2018/2017
EXP	Total	776,56	-12,8%	735.828	11,2%	1,06	-21,6%
	UE-28	733,49	-12,8%	700.102	11,4%	1,05	-21,7%
	PPTT	43,07	-13,5%	35.727	8,7%	1,21	-20,4%
IMP	Total	113,56	-21,2%	203.035	3,8%	0,56	-24,0%
	UE-28	45,56	-29,3%	143.592	6,2%	0,32	-33,5%
	PPTT	68,00	-14,5%	59.443	-1,7%	1,14	-13,0%
Saldo		663,00	-11,2%	532.793	14,4%		

En el subgrupo **Tomates**, las exportaciones representan el 19% de las exportaciones totales del grupo. Las importaciones son el 8% de las totales. Las exportaciones con respecto a enero 2017, han disminuido en valor (-3,1%) y aumentado en volumen (14,2%). Consecuentemente el precio medio de exportación disminuye un -15,1% pasando de 1,40 €/kg a 1,19 €/kg. También las importaciones han disminuido en valor (-8,9%) y en volumen (-1,1%). El resultado final es una bajada de precio de importación, en un -7,8%, hasta 1,08 €/kg. El saldo en el mes de enero disminuye con respecto a enero 2017 en un -2,7%, pasando de 141,76 M€ a 137,93 M€.

Gráficos 28 y 29.

Evolución de las exportaciones e importaciones de Tomates (0702)

Enero de 2016, 2017 y 2018

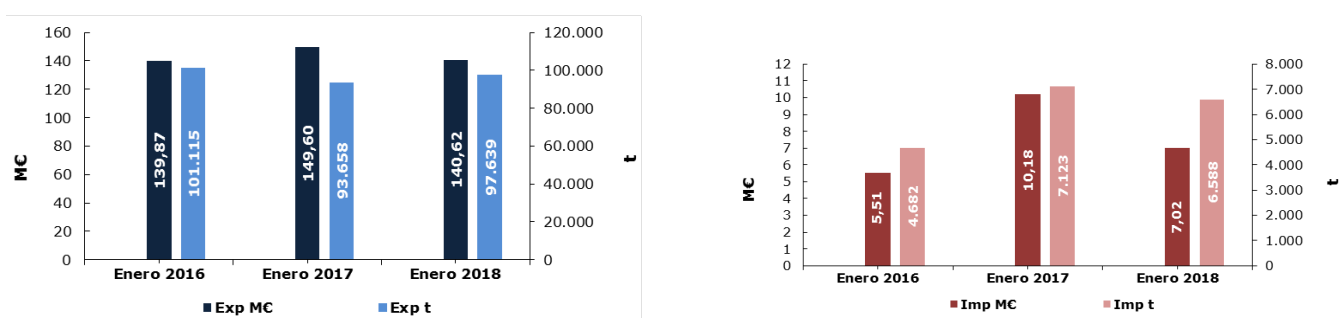


En el subgrupo de **Pimientos**, las exportaciones suponen el 18% de las exportaciones del grupo. Las importaciones son sólo el 6% de las totales. Con respecto a enero 2017, las exportaciones han bajado en valor un -6,0%, mientras que las importaciones han descendido en un -31,1%. El saldo ha disminuido en un -4,2% desde los 139,42 M€ de enero 2017 hasta los 133,61 M€ de enero 2018. Con respecto al volumen, las exportaciones suben en un 4,2%, mientras que las importaciones bajan en un -7,5%, lo que genera un saldo de 91.051 t. Con este escenario, el precio de exportación baja en un -9,8% hasta los 1,44 €/kg. Al mismo tiempo que el precio de importación disminuye en un -25,5%, pasando de 1,43 €/kg a 1,06 €/kg.

Gráficos 30 y 31.

Evolución de las exportaciones e importaciones de Pimientos (070960)

Enero de 2016, 2017 y 2018

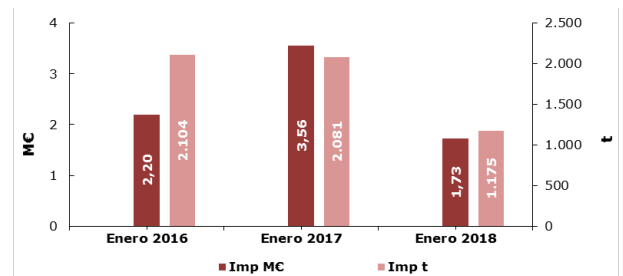
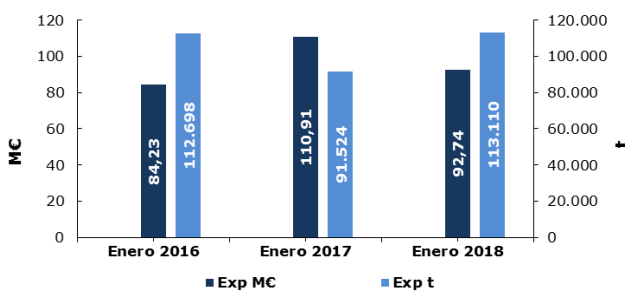


En el subgrupo **Lechugas**, las exportaciones suponen el 12% de las exportaciones del grupo. En el mes de enero de 2018 el subgrupo presenta un saldo positivo de 91,00 M€ con una caída del -15,2% respecto al mismo mes del año anterior (107,36 M€). Esto es como consecuencia de que el valor exportado respecto a enero 2017 ha disminuido en un porcentaje del -16,4%, mientras que las importaciones han bajado en un -51,3%. En volumen, la exportación sube un 23,6% al mismo tiempo que la importación desciende en un -43,5%. El precio medio de exportación baja en un -32,3% pasando de 1,21 €/kg a 0,82 €/kg, mientras que el precio medio de importación desciende en un -13,7%, desde 1,71 €/kg hasta los 1,47 €/kg.

Gráficos 32 y 33.

Evolución de las exportaciones e importaciones de Lechugas (0705)

Enero de 2016, 2017 y 2018

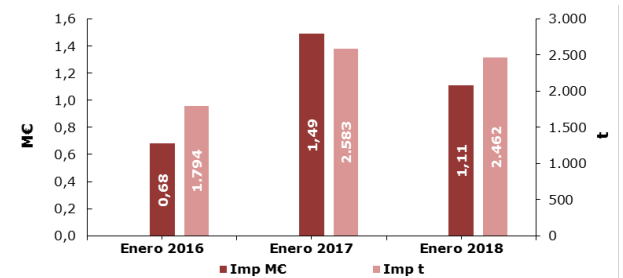
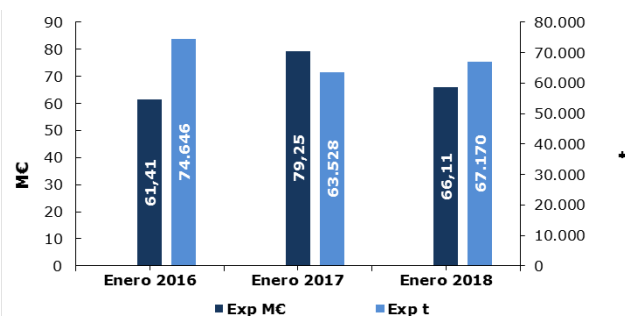


El subgrupo **Coles**, representan el 9% de las exportaciones. Con respecto a enero 2017 las exportaciones han caído en valor un -16,6% al mismo tiempo que las importaciones han bajado un -25,5%. Lógicamente, el saldo ha empeorado un -16,4%, hasta los 65,00 M€. En volúmenes, las exportaciones suben en un 5,7%, al tiempo que las importaciones descienden en un -4,7%, lo que tiene como resultado un saldo de 64.708 t, superior en un 6,2% al de enero de 2017. Con estos datos se produce la bajada de precio de exportación en un -21,1%, llegando a 0,98 €/kg. En importación, el precio baja un -21,9%, pasando de 0,58 €/kg a 0,45 €/kg.

Gráficos 34 y 35.

Evolución de las exportaciones e importaciones de Coles (0704)

Enero de 2016, 2017 y 2018



Frutas (08)

El grupo **Frutas** tiene un carácter netamente exportador con tendencia decreciente. El saldo empeora en un -9,1%, con respecto a enero 2017, alcanzando un valor de 395,58 M€, debido a una subida en las exportaciones (0,1%) acompañado de una mayor subida en las importaciones (18,8%). El valor de las exportaciones sigue siendo superior al de las importaciones. En exportaciones destacan las destinadas a la UE-28, que suponen el 90% de las mismas, mientras que en importaciones destacan las que vienen de PPTT, que suponen el 78% del total. El precio medio de exportaciones aumenta un 8,5%, alcanzando un valor de 1,08 €/kg, mientras que en las importaciones, el precio asciende, en un 10,3%, pasando de 1,62 €/kg a 1,79 €/kg.

Gráfico 36.

Evolución del comercio exterior grupo Frutas Años 2016, 2017 y 2018. M€

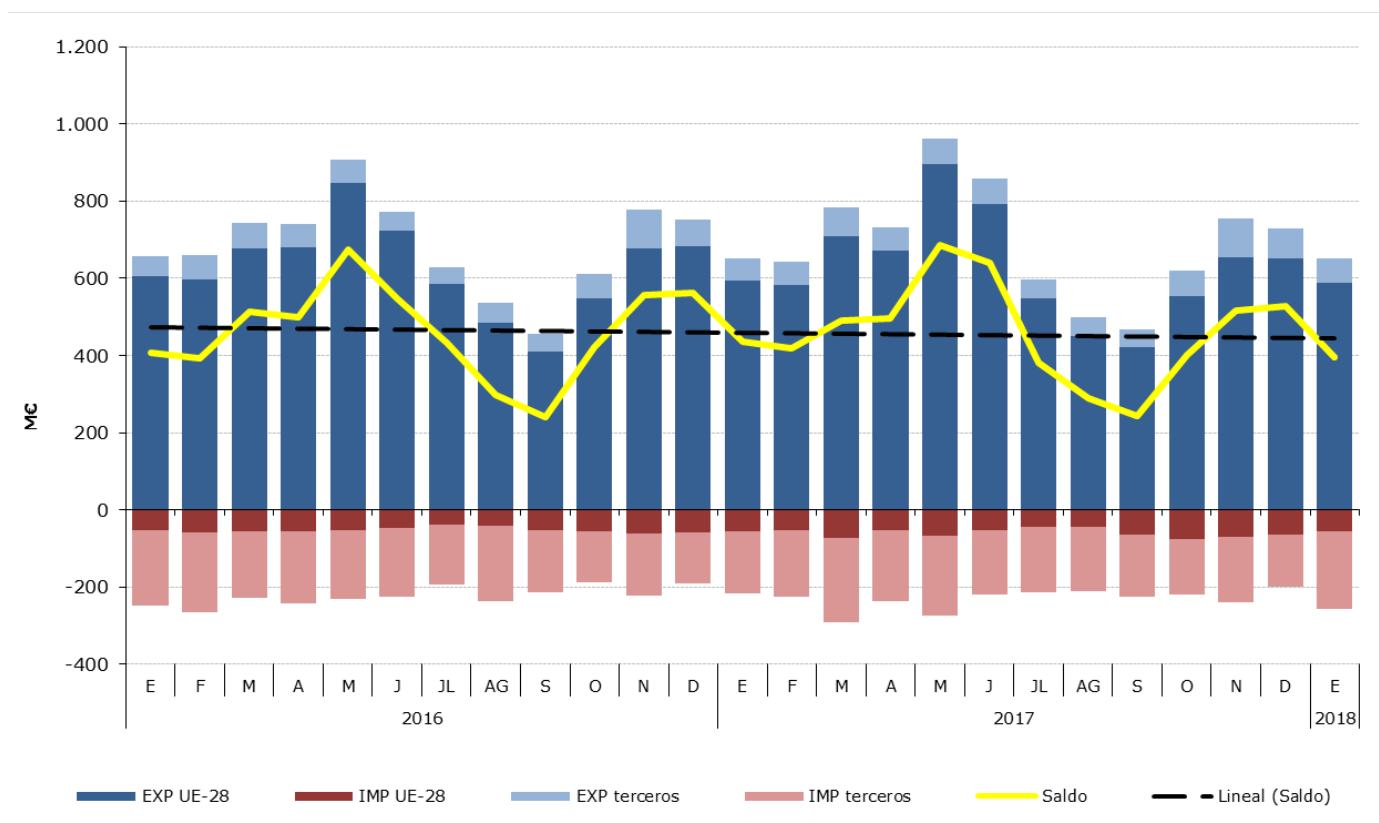


Tabla 12.

Evolución del comercio exterior grupo Frutas Enero de 2018.

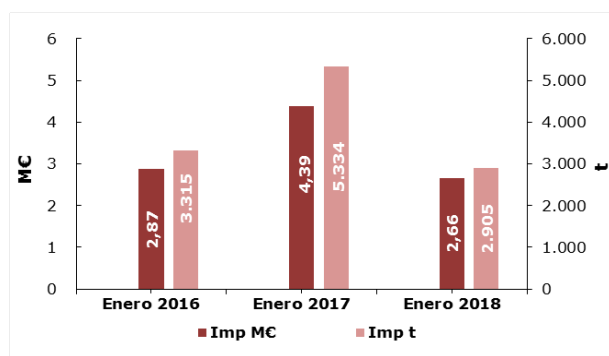
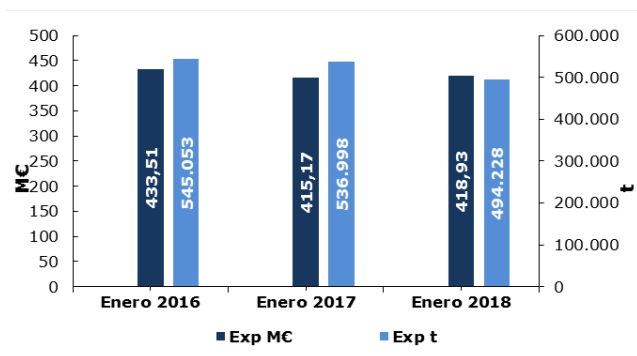
Frutas (08)		M€		t		€/kg	
		Enero 2018	Var. Enero 2018/2017	Enero 2018	Var. Enero 2018/2017	Enero 2018	Var. Enero 2018/2017
EXP	Total	652,75	0,1%	604.204	-7,7%	1,08	8,5%
	UE-28	587,80	-1,0%	548.825	-9,0%	1,07	8,8%
	PPTT	64,95	11,5%	55.379	7,6%	1,17	3,6%
IMP	Total	257,17	18,8%	143.635	7,6%	1,79	10,3%
	UE-28	56,16	2,2%	52.570	-1,0%	1,07	3,3%
	PPTT	201,00	24,4%	91.065	13,4%	2,21	9,7%
Saldo		395,58	-9,1%	460.569	-11,6%		

El subgrupo de **Cítricos** supone un significativo 64% del total de exportaciones y un solo el 1% del total de las importaciones. Las exportaciones han subido en valor un 0,9%, mientras que las importaciones descienden en un -39,4%. Debido al mayor valor de las primeras, el saldo mejora en un 1,3%, pasando de 410,79 M€ a 416,27 M€. En volumen se produce una pequeña bajada en exportaciones (-8,0%) y mayor en importaciones (-45,5%). Con estos datos, el precio medio de exportación sube un 9,6%, pasando de 0,77 €/kg a 0,85 €/kg. El precio medio de las importaciones sube un 11,3% hasta 0,92 €/kg.

Gráficos 37 y 38.

Evolución de las exportaciones e importaciones de Cítricos (0805)

Enero de 2016, 2017 y 2018.

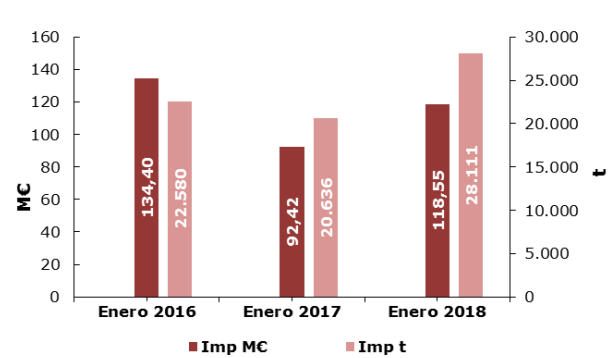
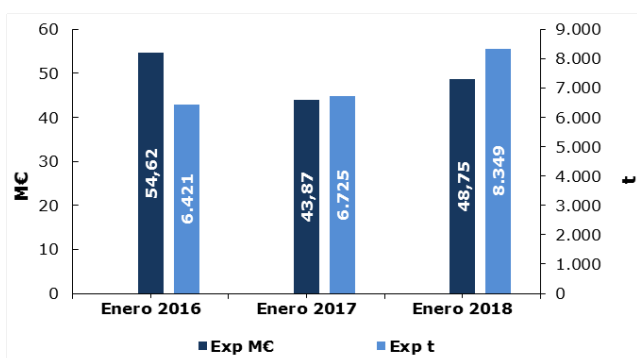


El subgrupo de **Frutos Secos (0801+0802)** representa el 7% del total de exportaciones y el 46% del total de las importaciones del grupo. Las exportaciones suben en un 11,1% y las importaciones también ascienden en un 28,3%. El saldo empeora un -43,8%, con respecto al valor en enero de 2017, hasta -69,80 M€. También en el volumen, las exportaciones aumentan un 24,2% y lo mismo suceden con las importaciones, que suben en un 36,2%. Estos datos concluyen en descensos de precios en exportaciones (-10,5%) y en importaciones (-5,8%). El precio medio de exportación llega a 5,84 €/kg, mientras que el precio de las importaciones alcanza los 4,22 €/kg.

Gráficos 39 y 40.

Evolución de las exportaciones e importaciones de Frutos secos (0801+0802)

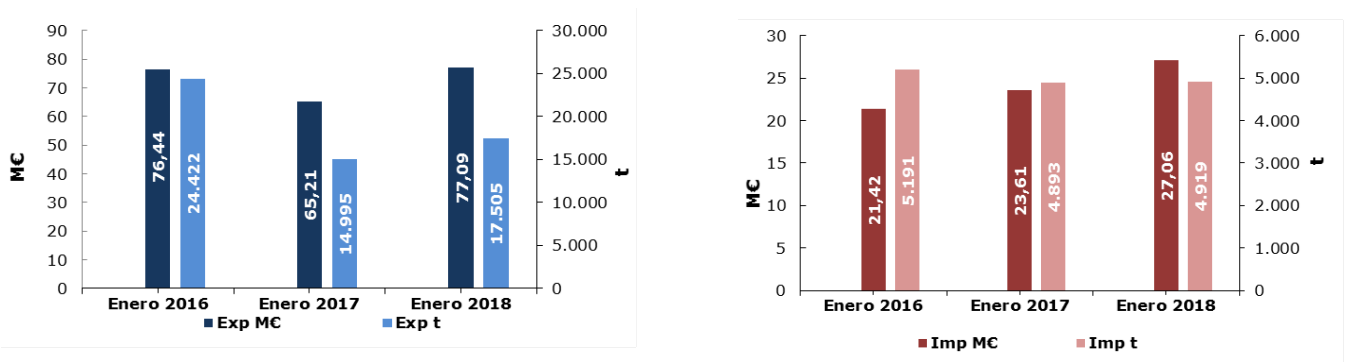
Enero de 2016, 2017 y 2018



Las exportaciones del subgrupo **Frutas del Bosque** han supuesto el 12% del total del grupo Frutas en enero de 2018. Las importaciones suponen a su vez el 11% del total. Las exportaciones han subido en valor un 18,2%, mientras que las importaciones ascienden un 14,6%. Hay un saldo positivo de 50,03 M€. En volumen se repite la situación, la exportación sube (16,7%) y también la importación (0,5%). Como consecuencia, el precio medio de exportación aumenta en un 1,3%, pasando de 4,35 €/kg a 4,40 €/kg. A su vez, el precio medio de importación también sube en un 14,0% desde los 4,83 €/kg hasta los 5,50 €/kg.

Gráficos 41 y 42.

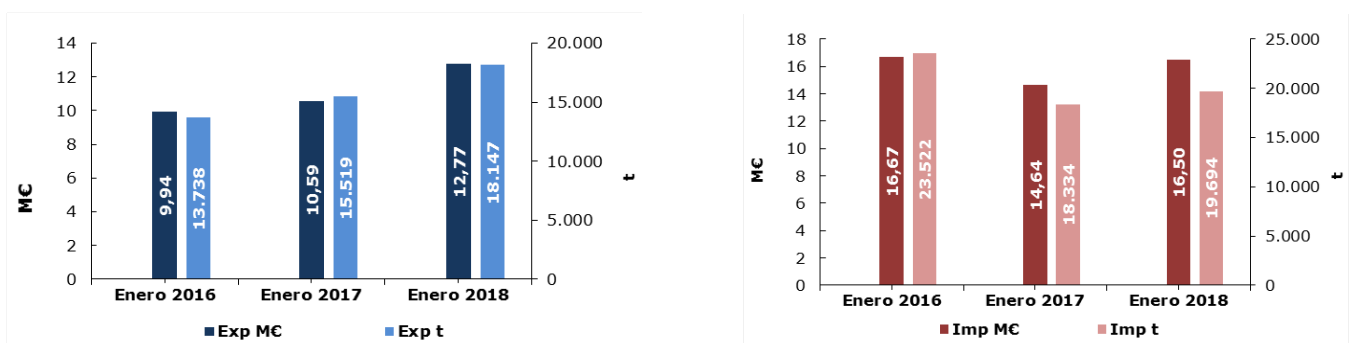
Evolución de las exportaciones e importaciones de Frutas del bosque (081010+081020+081030+081040)
Enero de 2016, 2017 y 2018



El subgrupo de **Frutas de Pepita** representa el 2% de las exportaciones y el 6% de las importaciones. Con respecto a enero de 2017, las exportaciones han aumentado un 20,7% y las importaciones han subido en un 12,7%. Con estos datos, el saldo ha mejorado un 8,1%, hasta llegar a -3,73 M€. En volúmenes, las exportaciones suben en un 16,9%, mientras que las importaciones aumentan en un 7,4%, lo que tienen como resultado un saldo negativo de -1.547 t. En relación a los precios, los de exportación tienen una subida del 3,2%, llegando a los 0,70 €/kg y los de importación tienen un aumento del 4,9%, desde 0,80 €/kg hasta los 0,84 €/kg.

Gráficos 43 y 44.

Evolución de las exportaciones e importaciones de Frutas de pepita (0808)
Enero de 2016, 2017 y 2018

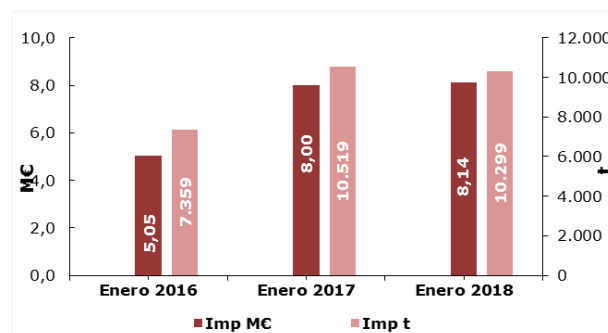
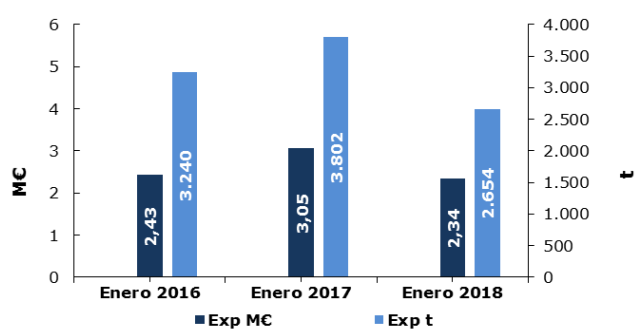


El subgrupo de **Melones y Sandías** significa el 3% de las importaciones del Grupo. En el mes de enero de 2018, las importaciones han aumentado un 1,8%, mientras que las exportaciones descendían (-23,5%). Como consecuencia el saldo ha empeorado un -17,4%, hasta los -5,80 M€. Los volúmenes bajan, los de exportación en un (-30,2%) y los de importación en un (-2,1%), resultando un saldo negativo de -7.645 t. Con estas cifras, se producen aumento de precios en la exportación, que sube un 9,6%, llegando a 0,88 €/kg. Por su parte los precios de importación aumentan un 3,9% hasta los 0,79 €/kg.

Gráficos 45 y 46.

Evolución de las exportaciones e importaciones de Melones y Sandías (0807)

Enero de 2016, 2017 y 2018

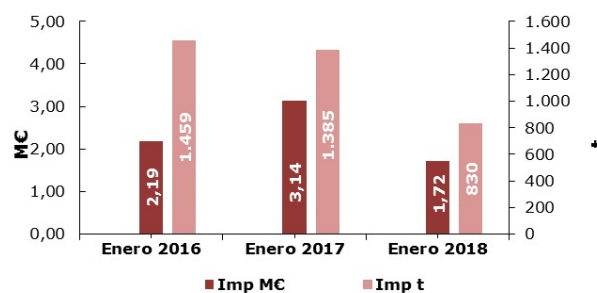
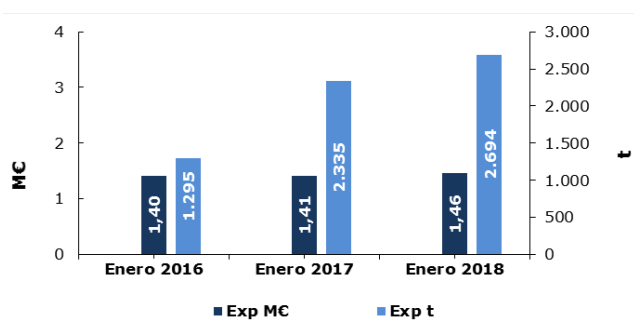


El subgrupo de **Frutas de Hueso** representa el 1% de las importaciones totales de este grupo. Las exportaciones han subido en valor un 3,1%. El saldo tiene un valor de -0,26 M€, con una subida del 84,7% con respecto a enero de 2017. En volumen, se producen aumento de exportación (15,4%) y disminución de importación (-40,1%). Como consecuencia, el precio medio de exportación disminuye en un -10,6%, pasando de 0,60 €/kg a 0,54 €/kg. A su vez, el precio medio de importación desciende en un -8,6%, desde 2,26 €/kg hasta 2,07 €/kg.

Gráficos 47 y 48.

Evolución de las exportaciones e importaciones de Frutas de hueso (0809)

Enero de 2016, 2017 y 2018



Cereales (10)

El grupo Cereales mantiene un carácter importador y con tendencia creciente a pesar de las grandes diferencias en los últimos meses estudiados. Las importaciones han aumentado con fuerza respecto a enero 2017, un 44,6%, siendo las provenientes de PPTT, las más importantes (60% del total). Las exportaciones tienen un valor muy inferior y ha subido en un 2,0%. Con estos datos, el saldo ha empeorado en un -50,2%, hasta los -320,12 M€, desde los -213,18 M€ de enero de 2017. El precio de exportación ha subido, en un 33,0%, hasta 0,48 €/kg, mientras que el precio de importación, tiene un ligero descenso del -8,2% alcanzando la cifra de 0,17 €/kg en enero de 2018. El precio de exportación suele ser muy superior al de importación.

Gráfico 49.
Evolución del comercio exterior grupo Cereales
Años 2016, 2017 y 2018. M€

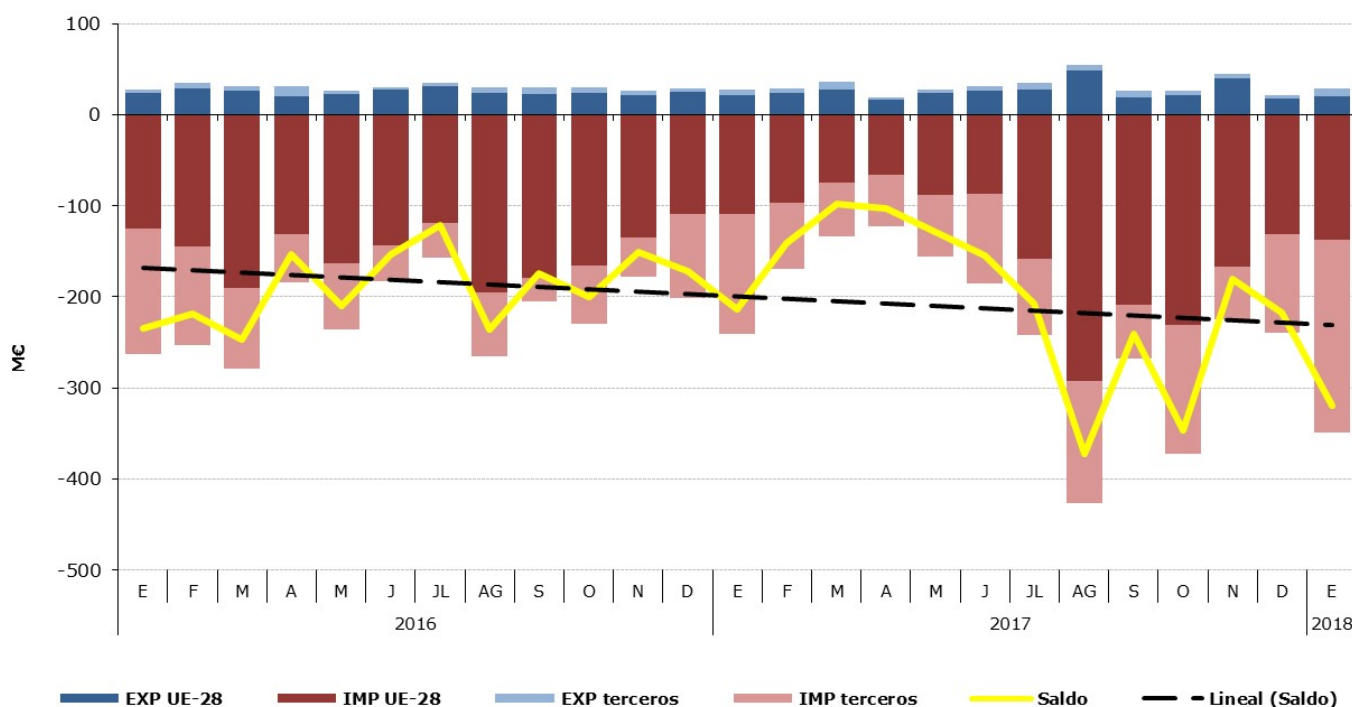


Tabla 13.
Evolución del comercio exterior grupo Cereales
Enero de 2018.

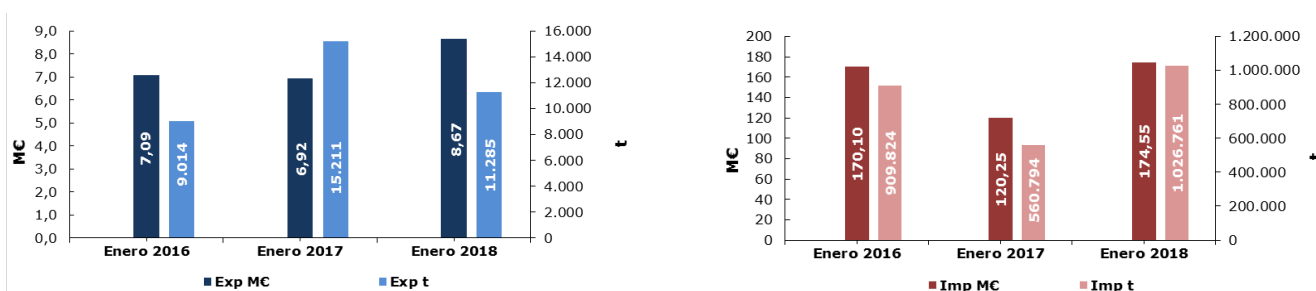
Cereales (10)		M€		t		€/kg	
		Enero 2018	Var. Enero 2018/2017	Enero 2018	Var. Enero 2018/2017	Enero 2018	Var. Enero 2018/2017
EXP	Total	28,33	2,0%	59.129	-23,3%	0,48	33,0%
	UE-28	20,69	-5,6%	41.692	-32,7%	0,50	40,3%
	PPTT	7,64	30,4%	17.437	15,1%	0,44	13,2%
IMP	Total	348,45	44,6%	2.003.826	57,6%	0,17	-8,2%
	UE-28	137,64	25,7%	714.033	34,7%	0,19	-6,7%
	PPTT	210,81	60,3%	1.289.793	74,0%	0,16	-7,9%
Saldo		-320,12	-50,2%	-1.944.697	-62,8%		

En el subgrupo del **Maíz**, las importaciones representan en valor el 50% de las importaciones y el 31% de las exportaciones totales del grupo. Las primeras han subido con respecto a enero 2017, un 45,2%, hasta los 174,55 M€. Las importaciones también han subido en volumen, un 83,1%, hasta las 1.026.761t. Como consecuencia de que el incremento en volumen es superior al incremento en valor, el precio medio de importación baja un -20,7% hasta los 0,17 €/kg. Las exportaciones han subido en valor (25,2%) y bajado en volumen (-25,8%). Su precio medio ha aumentado hasta los 0,77 €/kg. El saldo ha empeorado un -46,4% pasando de -113,33 M€ a -165,89 M€.

Gráficos 50 y 51.

Evolución de las exportaciones e importaciones de Maíz (1005)

Enero de 2016, 2017 y 2018

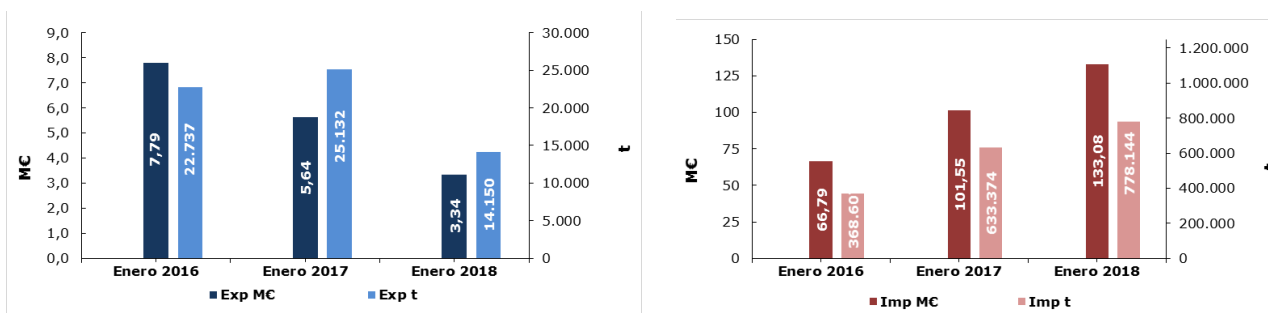


El subgrupo del **Trigo** ha supuesto el 12% de las exportaciones y el 38% de las importaciones del grupo. El saldo ha empeorado de -95,90 M€ a -129,74 M€, porque las importaciones han aumentado un 31,1%, pasando de 101,55 M€ en enero de 2017 a 133,08 M€ en enero de 2018. Las exportaciones han disminuido un -40,8%, pero son muy poco significativas frente a las importaciones. En volumen, las importaciones han aumentado un 22,9% hasta las 778.144 t. Con respecto al precio de importación, éste ha subido un 6,7%, hasta los 0,17 €/kg; misma situación que en las exportaciones donde el precio asciende un 5,2%, hasta los 0,24 €/kg.

Gráficos 52 y 53.

Evolución de las exportaciones e importaciones de Trigo (1001)

Enero de 2016, 2017 y 2018

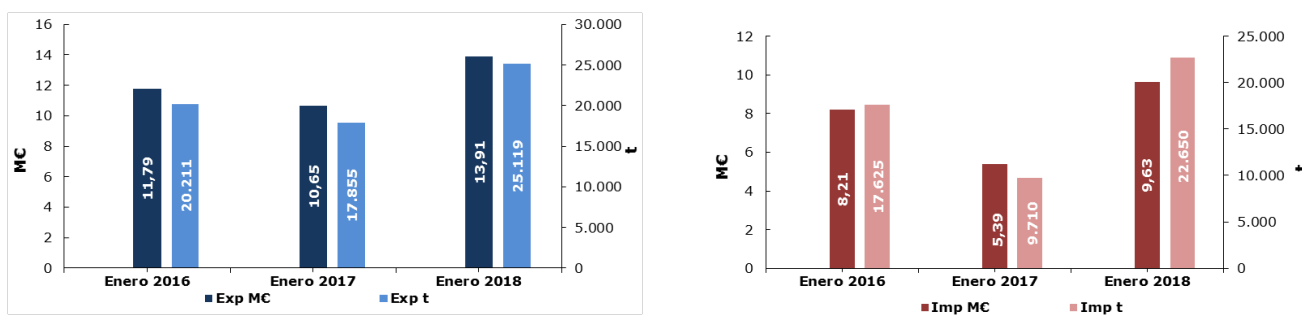


En el subgrupo del **Arroz**, las exportaciones representan un porcentaje apreciable de las correspondientes al grupo Cereales (49%). El saldo ha disminuido un -18,7% con respecto a enero 2017, pasando de 5,26 M€ a 4,28 M€, debido a la fuerte subida del valor de las importaciones (78,7%). En volumen, las importaciones ascienden un 133,3%, mientras que las exportaciones solo suben un 40,7%. El precio medio de exportación desciende un -7,2% hasta los 0,55 €/kg, mientras que el precio de importación baja desde 0,56 €/kg hasta los 0,43 €/kg.

Gráficos 54 y 55.

Evolución de las exportaciones e importaciones de Arroz (1006)

Enero de 2016, 2017 y 2018

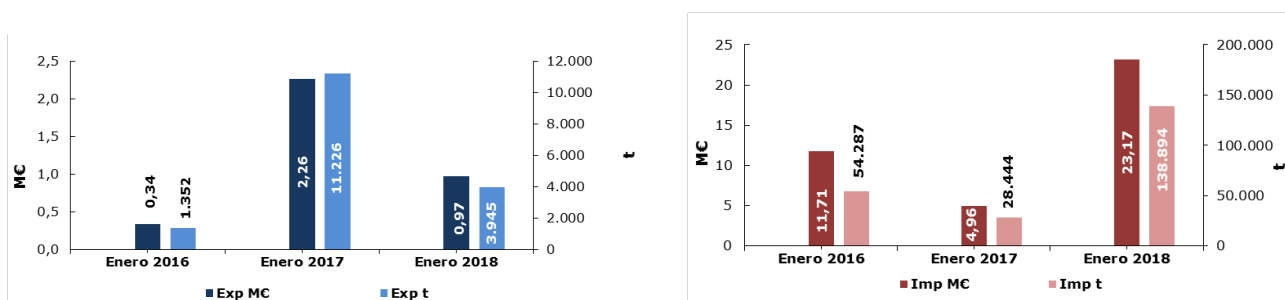


En el subgrupo de la **Cebada**, las importaciones han aumentado un 367,3%, aunque sólo suponen el 7% de las importaciones totales; además el subgrupo representa el 3% de las exportaciones del Grupo. El saldo ha empeorado en un -723,2% pasando de -2,70 M€ a -22,20 M€. En volumen, las exportaciones tienen una variación de -64,9%, hasta las 3.945 t, mientras que las importaciones suben un 388,3%, hasta las 138.894 t, lo que produce un saldo con un valor negativo de -134.949 t. Se ha producido una subida en el precio medio de las exportaciones, en un 22,5% desde los 0,20 €/kg a los 0,25 €/kg, mientras que en las importaciones el precio medio desciende un -4,3% hasta los 0,17 €/kg.

Gráficos 56 y 57.

Evolución de las exportaciones e importaciones de Cebada (1003)

Enero de 2016, 2017 y 2018



Semillas oleaginosas (12)

El grupo **Semillas Oleaginosas** tiene un carácter importador con tendencia a la estabilidad. Respecto a Enero de 2018, su saldo ha mejorado un 45,0%, como consecuencia de un aumento en las exportaciones y una disminución en valor de las importaciones. Las primeras pasan de 56,77 M€ a 79,44 M€, lo que supone un 40,1%, mientras las segundas pasan de 190,10 M€ a 152,80 M€, lo que significa el -19,6%. Las exportaciones se dirigen fundamentalmente a los PPTT (65%). De la misma manera, las importaciones también se realizan principalmente con los PPTT (75%). El precio medio de exportación ha disminuido un -9,0%, de 0,56 €/kg a 0,51 €/kg, mientras que el precio de importación ha caído en un -7,8%, de 0,58 €/kg a 0,54 €/kg.

Gráfico 58.

Evolución del comercio exterior grupo Semillas Oleaginosas Años 2016, 2017 y 2018. M€

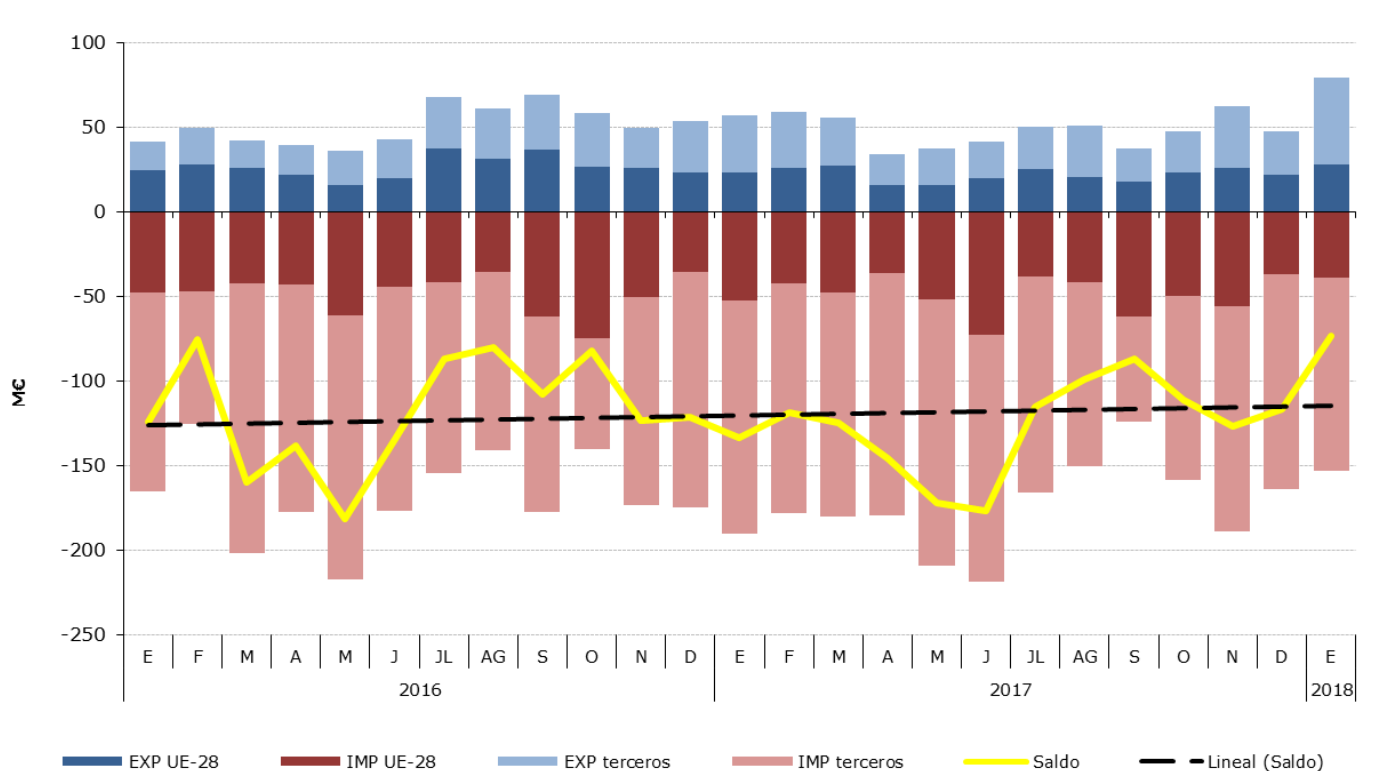


Tabla 14.

Evolución del comercio exterior grupo Semillas Oleaginosas Enero de 2018.

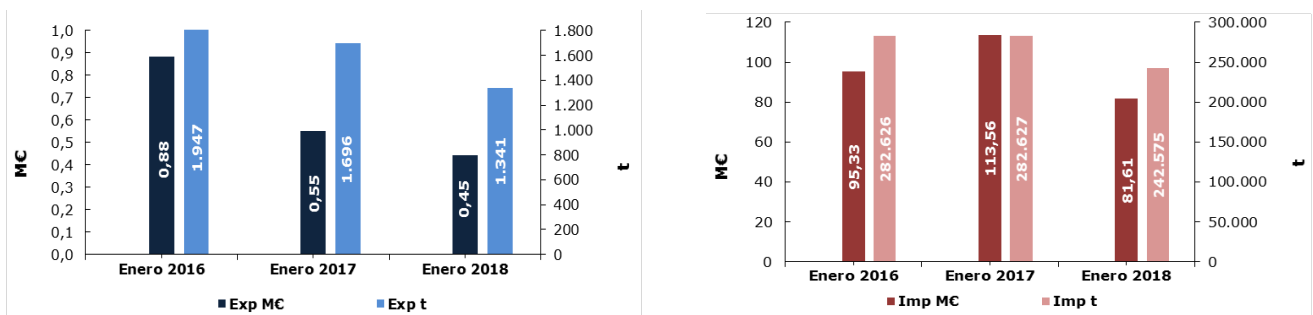
Semillas oleaginosas, plantas industriales y forrajes (12)		M€		t		€/kg	
		Enero 2018	Var. Enero 2018/2017	Enero 2018	Var. Enero 2018/2017	Enero 2018	Var. Enero 2018/2017
EXP	Total	79,44	40,1%	156.036	54,0%	0,51	-9,0%
	UE-28	27,60	20,4%	33.218	36,8%	0,83	-12,0%
	PPTT	51,84	53,4%	122.818	59,4%	0,42	-3,8%
IMP	Total	152,80	-19,6%	285.204	-12,9%	0,54	-7,8%
	UE-28	38,78	-26,5%	29.042	-20,5%	1,34	-7,5%
	PPTT	114,02	-17,0%	256.162	-11,9%	0,45	-5,8%
Saldo		-73,36	45,0%	-129.168	42,8%		

El subgrupo **Habas de Soja**, ha representado en enero de 2018, el 53% del valor del total de las importaciones del grupo. Su saldo ha mejorado (de -113,01 M€ a -81,17 M€), debido a la caída del valor de las importaciones, que ha pasado de 113,56 M€ a 81,61 M€, lo que supone un -28,1%. Las exportaciones son testimoniales. En volumen, las importaciones han alcanzado las 242.575 t, con una caída del -14,2% con respecto a enero de 2017. El precio medio de importación desciende un -16,3%, de 0,40 €/kg a los 0,34 €/kg. Las exportaciones que son muy poco significativas frente a las importaciones, ven aumentar su precio medio de exportación un 1,9%, alcanzando los 0,33 €/kg.

Gráficos 59 y 60.

Evolución de las exportaciones e importaciones de Habas de soja (1201)

Enero de 2016, 2017 y 2018

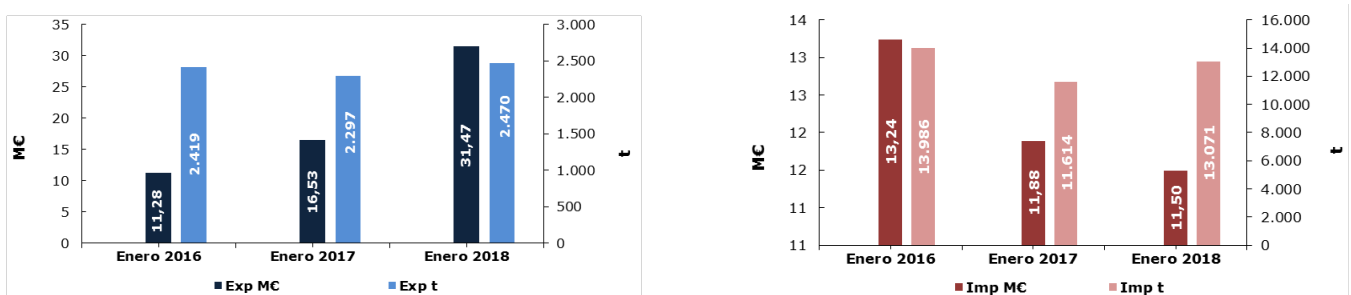


En el subgrupo **Semillas de Girasol**, las exportaciones representan el 40% de las exportaciones y el 8% de las importaciones totales. La combinación de una subida en el valor de las exportaciones de un 90,3%, acompañado de una caída en el valor de las importaciones, del -3,2%, hace que el saldo mejore en enero de 2018 un 329,6%, llegando a tener un valor de 19,97 M€. En volumen, las exportaciones aumentan un 7,5% hasta 2.470 t, al mismo tiempo que las importaciones ascienden un 12,5%, hasta 13.071 t, con lo que el saldo queda en -10.601 t, en enero de 2018. El precio medio de exportación sube un 77,0% pasando de 7,20 €/kg a 12,74 €/kg. El precio de importación baja un -14,0%, quedando en 0,88 €/kg.

Gráficos 61 y 62.

Evolución de las exportaciones e importaciones de Semillas de Girasol (1206)

Enero de 2016, 2017 y 2018



En el subgrupo **Forrajes**, las exportaciones han supuesto siempre un importante porcentaje de las exportaciones totales del grupo, en éste mes en concreto, el 25%. Así mismo, el subgrupo suele tener un saldo positivo que en enero de 2018 alcanza los 19,53 M€, con un incremento del 34,3%, con respecto a enero de 2017.

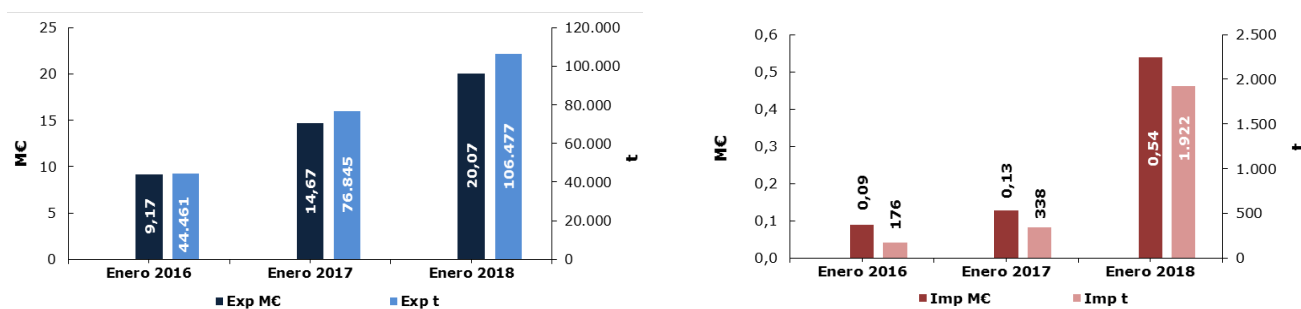
Las importaciones son muy poco significativas frente a las exportaciones, tanto en valor como en volumen, si bien han tenido aumentos tanto en valor (319,9%) como en volumen (467,9%), junto con la correspondiente caída del precio (-26,1%).

El valor de las exportaciones ha aumentado un 36,8%, desde los 14,67 M€, en enero de 2017 hasta los 20,07 M€, en enero de 2018. A su vez el volumen exportado también se ha incrementado, en este caso con un valor semejante, un 38,6%, desde 76.845 t hasta las 106.477 t. Con estos antecedentes el precio desciende un -1,2% hasta 0,19 €/kg.

Gráficos 63 y 64.

Evolución de las exportaciones e importaciones de Forrajes (1214)

Enero de 2016, 2017 y 2018



Aceites y grasas (15)

El grupo **Aceites y Grasas**, tiene un carácter marcadamente exportador y con una tendencia ligeramente decreciente. Con respecto a enero 2017, el saldo disminuye en un -47,4%, pasando de 154,00 M€ a 80,95 M€, debido a una bajada en las exportaciones de un -14,8%, hasta 359,61 M€, conjuntado con una subida en las importaciones, de un 3,9%, hasta 278,66 M€. Éstas proceden en mayor medida de los PPTT (70%), al revés que las exportaciones que se dirigen en mayor medida a la UE-28 (63%). El precio medio de exportación ha bajado un -6,9%, pasando de 2,25 €/kg a los 2,10 €/kg, mientras que el precio de importación ha disminuido en un -3,4%, llegando a 0,83 €/kg.

Gráfico 65.

Evolución del comercio exterior grupo Aceites y Grasas Años 2016, 2017 y 2018. M€

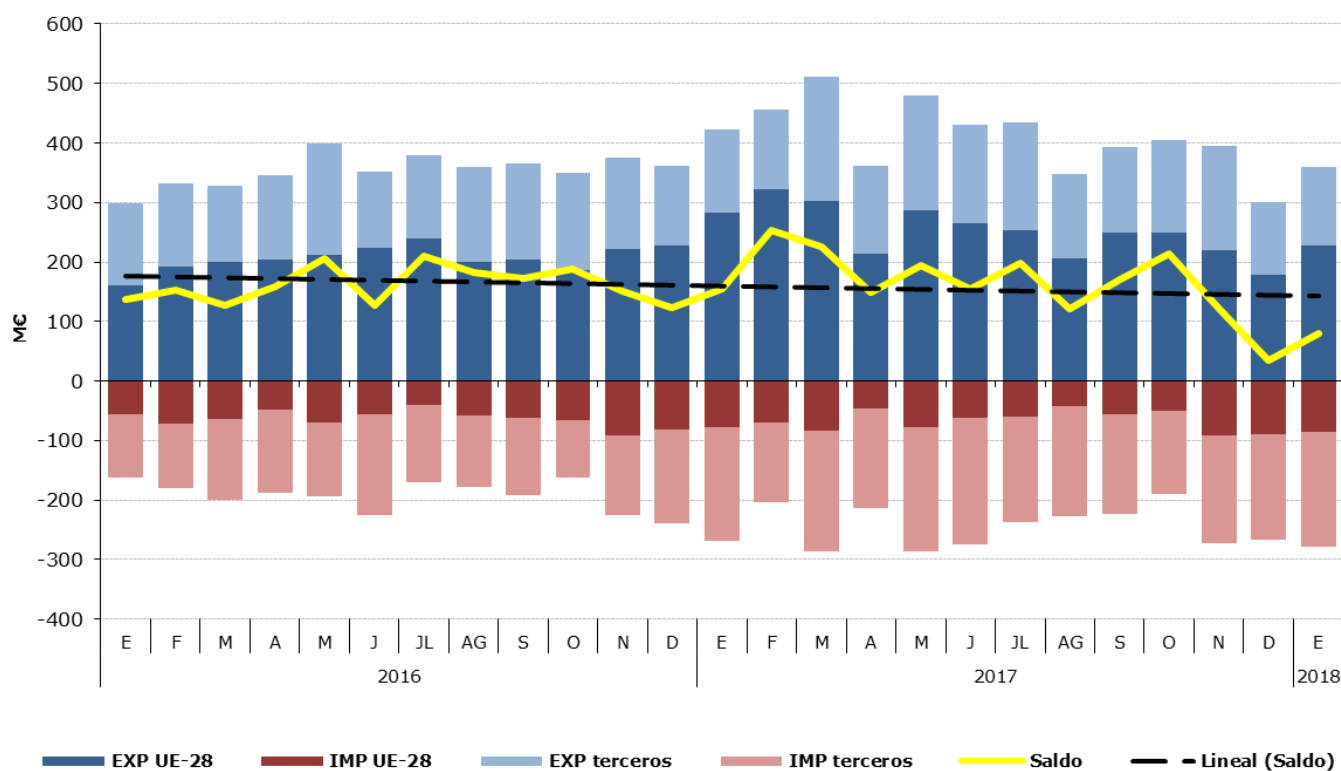


Tabla 15.

Evolución del comercio exterior grupo Aceites y Grasas Enero 2017.

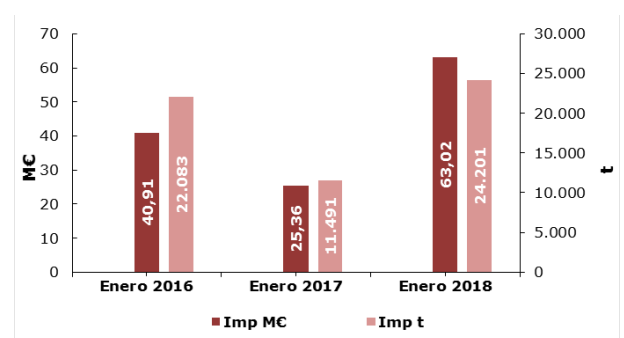
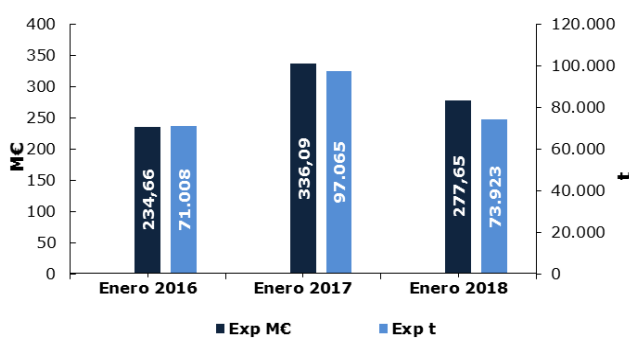
Aceites y grasas (15)		M€		t		€/kg	
		Enero 2018	Var. Enero 2018/2017	Enero 2018	Var. Enero 2018/2017	Enero 2018	Var. Enero 2018/2017
EXP	Total	359,61	-14,8%	171.442	-8,5%	2,10	-6,9%
	UE-28	227,59	-19,8%	109.180	-2,7%	2,08	-17,6%
	PPTT	132,01	-4,7%	62.262	-17,1%	2,12	15,0%
IMP	Total	278,66	3,9%	334.362	7,5%	0,83	-3,4%
	UE-28	84,56	8,7%	69.012	-3,6%	1,23	12,8%
	PPTT	194,10	1,9%	265.350	10,8%	0,73	-8,0%
Saldo		80,95	-47,4%	-162.919	-31,7%		

El subgrupo **Aceites de Oliva** (que también incluye el aceite de orujo) representó el 77% de las exportaciones del grupo. Las importaciones son menos significativas, alcanzando sólo hasta el 23% del total. Al producirse una bajada en exportaciones del -17,4% y una subida en importaciones del 148,5%, se produce una bajada del saldo en un -30,9%, que pasa de 310,72 M€ a 214,63 M€. En los volúmenes, el exportado disminuye un -23,8% y el importado aumenta un 110,6%, esto conduce a una bajada del saldo (-41,9%) hasta 49.721 t. Consecuentemente, el precio medio de exportación sube en un 8,5% hasta un valor de 3,76 €/kg. Por su parte el precio medio de importación aumenta en un 18,0%, pasando de 2,21 €/kg a 2,60 €/kg.

Gráficos 66 y 67.

Evolución de las exportaciones e importaciones de Aceite de Oliva (1509+1510)

Enero de 2016, 2017 y 2018

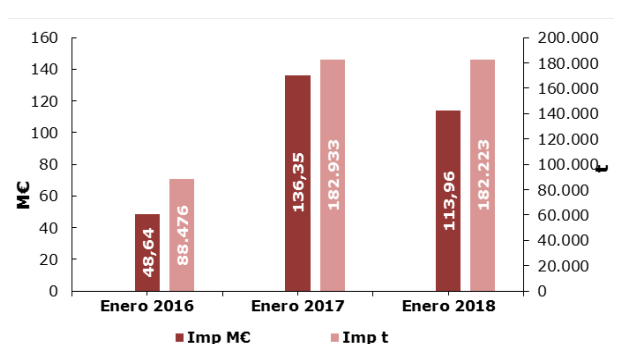
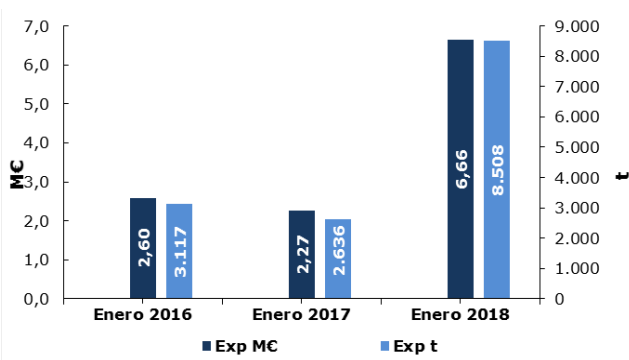


El **Aceite de Palma** supone el 41% de las importaciones del grupo. En enero de 2018, se ha producido una bajada del valor las importaciones del -16,4%, acompañada de una disminución en los volúmenes importados del -0,4% hasta 182.223 t. Como consecuencia de una bajada en volumen menor que la caída en valor, se produce una bajada del precio de un -16,1%, llegando a 0,63 €/kg. Las exportaciones de este producto se pueden considerar como residuales, al no haber producción nacional, pero aun así han aumentado en valor (193,1%) y volumen (222,8%). Se produce una disminución de precio del -9,2% hasta los 0,78 €/kg. El saldo ha mejorado en un 20,0%.

Gráficos 68 y 69.

Evolución de las exportaciones e importaciones de Aceite de Palma (1511)

Enero de 2016, 2017 y 2018

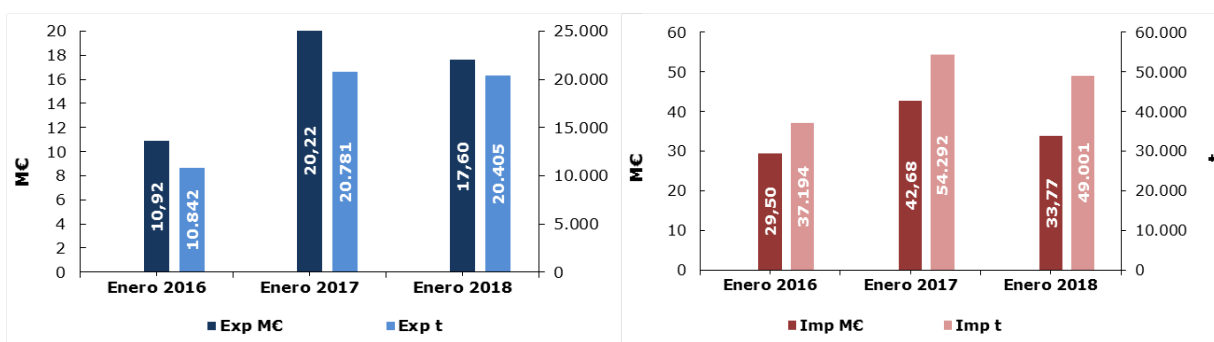


El subgrupo **Aceite de Girasol** ha representado el 5% de las exportaciones y el 12% de las importaciones del grupo durante el mes de enero de 2018. Las exportaciones han bajado en valor (-12,9%), y lo mismo ha sucedido en volumen (-1,8%). Como lógica consecuencia del menor descenso en volumen, su precio baja un -11,3%, llegando a 0,86 €/kg. También en importaciones, se producen bajadas tanto en valor (-20,9%) como en volumen (-9,7%). El precio medio de importación baja un -12,3%, hasta los 0,69 €/kg. El saldo ha mejorado en un 28,0%, hasta un valor negativo de -16,17 M€.

Gráficos 70 y 71.

Evolución de las exportaciones e importaciones de Aceite de Girasol (1512)

Enero de 2016, 2017 y 2018

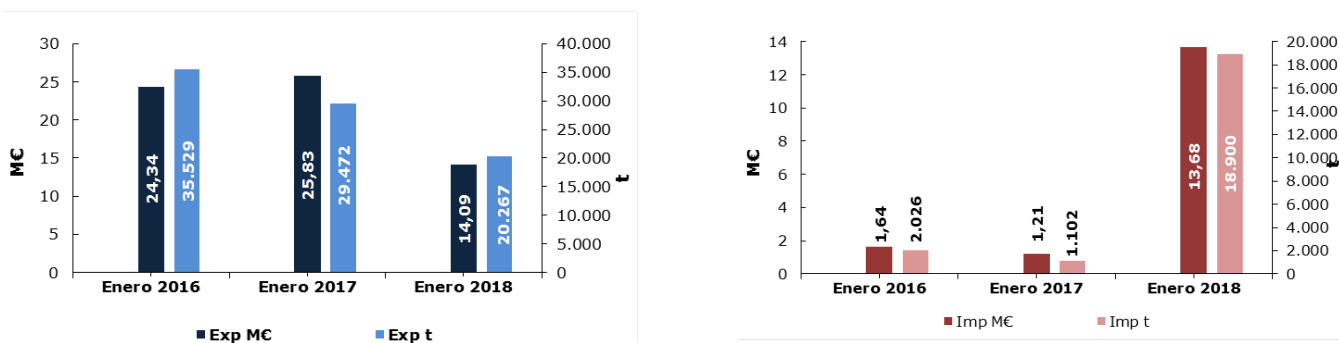


El **Aceite de Soja** supone el 4% de las exportaciones y el 5% de las importaciones del grupo. Este último enero se han producido bajadas de las exportaciones, tanto en valor (-45,5%) como en volumen (-31,2%). Consecuentemente, se produce una bajada del precio, en concreto de un -20,7%, pasando de 0,88 €/kg a 0,70 €/kg. Las importaciones de este producto son menos significativas, pero se ha producido fuertes subidas en valor (1.031,8%) y volumen (1.615,0%). Lógicamente se produce bajada del precio, en este caso del -34,0% hasta 0,72 €/kg. El saldo ha disminuido en un -98,4%, pasando de 24,62 M€ en enero de 2017, a 0,40 M€ en enero 2018.

Gráficos 72 y 73.

Evolución de las exportaciones e importaciones de Aceite de Soja (1507)

Enero de 2016, 2017 y 2018



Bebidas (22)

El grupo de las Bebidas es marcadamente exportador con una tendencia a un ligero incremento. Con respecto a enero 2017, el saldo ha mejorado en un 16,3%, alcanzado los 190,61 M€. La razón es, que las exportaciones han subido en un 13,9% mientras que las importaciones sólo han aumentado en un 10,4%. Las exportaciones tienen lugar principalmente con la UE-28 (60%), de igual forma que para las importaciones, donde la UE-28 llega a suponer el 75% de las mismas. El precio de exportación ha subido un 5,4%, pasando de 1,15 €/kg a 1,21 €/kg; a su vez el precio de importación ha disminuido en un -11,8%, de 1,38 €/kg a 1,22 €/kg.

Gráfico 74.
Evolución del comercio exterior grupo Bebidas
Años 2016, 2017 y 2018. M€

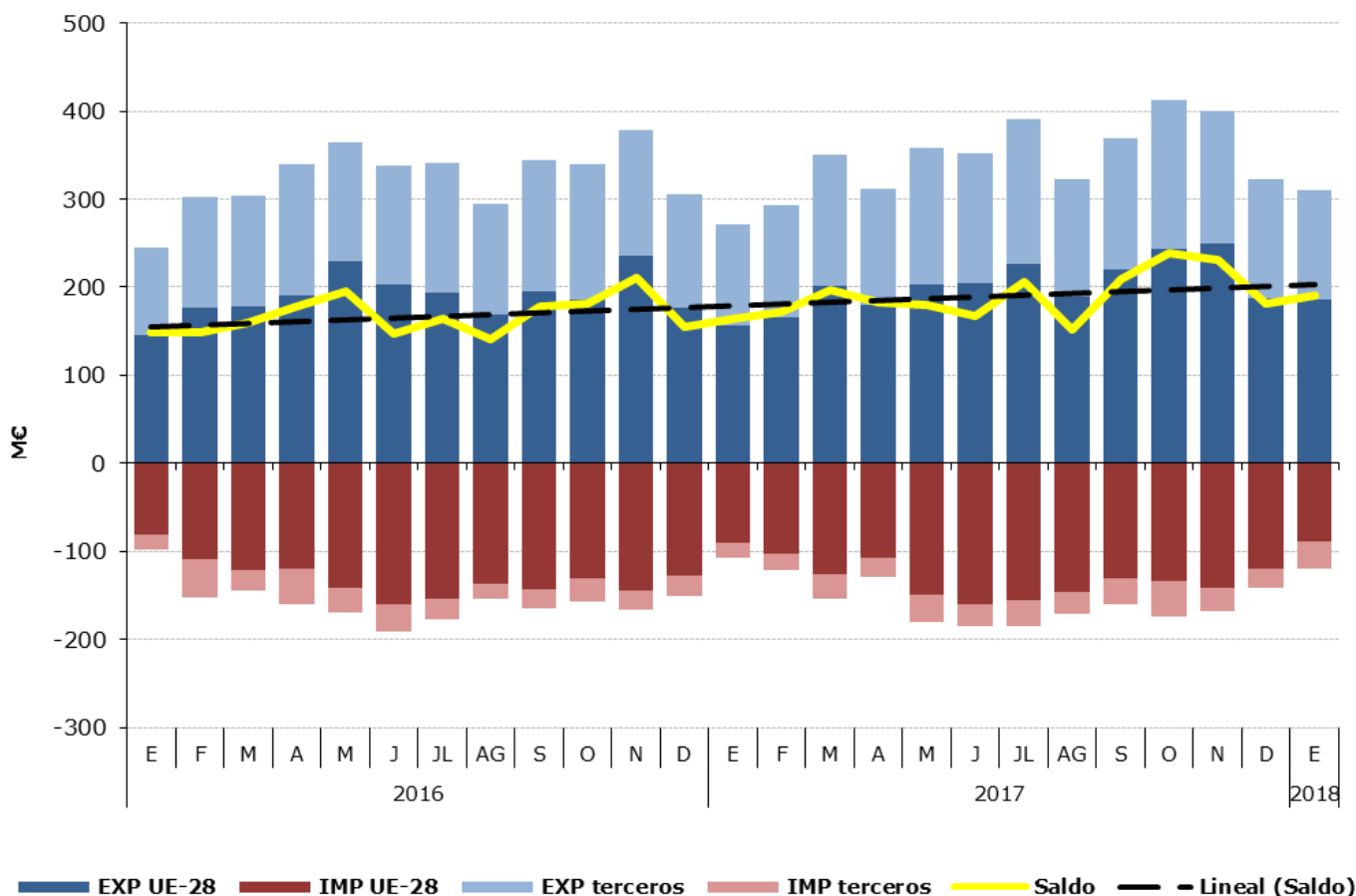


Tabla 16.
Evolución del comercio exterior grupo Bebidas
Enero de 2018.

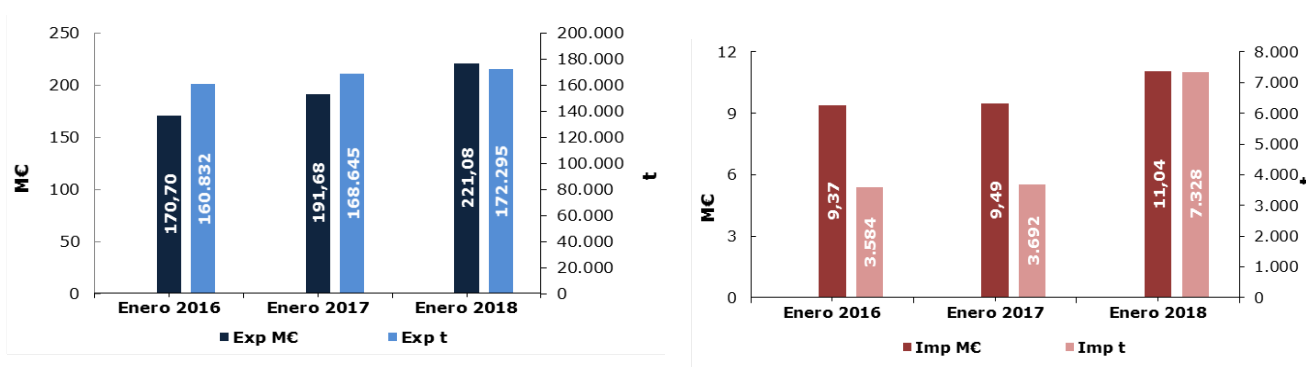
Bebidas (22)		M€		t		€/kg	
		Enero 2018	Var. Enero 2018/2017	Enero 2018	Var. Enero 2018/2017	Enero 2018	Var. Enero 2018/2017
EXP	Total	309,88	13,9%	255.623	8,1%	1,21	5,4%
	UE-28	186,54	19,2%	191.949	11,8%	0,97	6,6%
	PPTT	123,34	6,8%	63.674	-1,7%	1,94	8,7%
IMP	Total	119,28	10,4%	97.940	25,2%	1,22	-11,8%
	UE-28	89,22	-1,6%	77.701	9,9%	1,15	-10,4%
	PPTT	30,05	72,5%	20.239	169,0%	1,48	-35,9%
Saldo		190,61	16,3%	157.683	-0,3%		

El subgrupo de **Vinos** supone el 71% de las exportaciones y sólo el 9% de las importaciones del grupo. Las exportaciones suben en valor, en un 15,3%, hasta 221,08 M€ y también en volumen, en un 2,2%, hasta las 172.295 t. Lógicamente, el precio medio de exportación aumenta, en concreto un 12,9% pasando de 1,14 €/kg a 1,28 €/kg. El valor de las importaciones sube en un 16,3% mientras que en volumen se produce una subida mayor, del 98,5%, hasta las 7.328 t por lo que, consecuentemente, el precio baja un -41,4%, pasando de 2,57 €/kg a 1,51 €/kg. El saldo ha aumentado con respecto a enero del 2017 en un 15,3%, pasando de 182,19 M€ a 210,05 M€.

Gráficos 75 y 76.

Evolución de las exportaciones e importaciones de Vino (2204)

Enero de 2016, 2017 y 2018

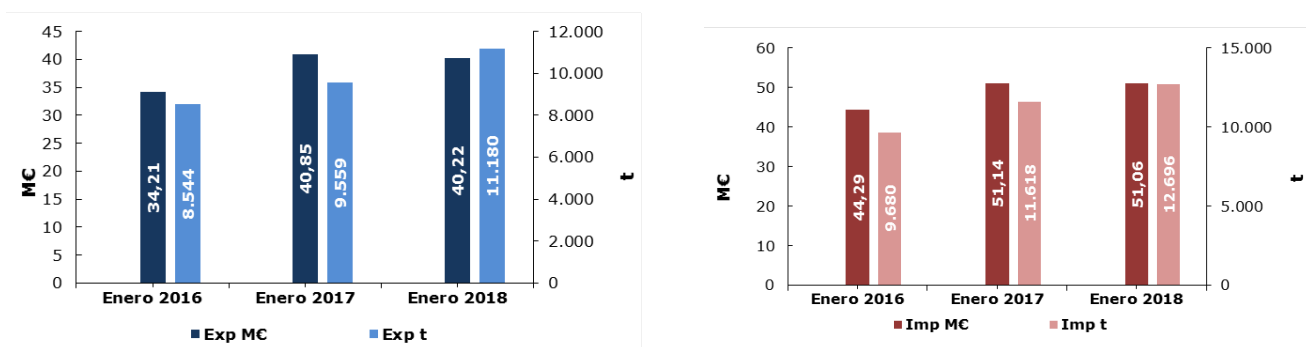


El subgrupo de **Bebidas Espirituosas** empeora en enero 2018 su saldo negativo en un -5,4%, ya que pasa de -10,29 M€ a -10,84 M€. Las exportaciones bajan en un -1,5%, hasta los 40,22 M€, al mismo tiempo que las importaciones descienden en un -0,2%, hasta los 51,06 M€. En los volúmenes aumentan las exportaciones (17,0%) y las importaciones (9,3%), hasta llegar a un saldo de -1.516 t. El precio de exportación disminuye en un -15,8% hasta un valor de 3,60; mientras que el precio de importación también baja en un -8,6%, pasando de 4,40 €/kg a 4,02 €/kg.

Gráficos 77 y 78.

Evolución de las exportaciones e importaciones de Bebidas Espirituosas (2208)

Enero de 2016, 2017 y 2018



El subgrupo de las **Bebidas Refrescantes** representa el 6% de las exportaciones y el 16% de las importaciones del grupo. Las exportaciones aumentan tanto en valor (9,0%), como en volumen (7,1%). Con un menor aumento en el volumen que en el valor, se produce una subida del precio medio de exportación del 1,8%, que pasa de 0,60 €/kg a 0,62 €/kg. Las importaciones bajan en valor (-10,6%) hasta 18,98 M€, y aumentan en volumen (12,7%) hasta 21.383 t. Como se ha producido un descenso en el valor y un aumento en el volumen que en valor, el precio de importación desciende en un -20,7%, pasando de 1,12 €/kg a 0,89 €/kg.

Debido al incremento en valor de las exportaciones acompañado de una bajada en las importaciones, el saldo en valor, sube en un 94,1% llegando hasta un valor negativo de -0,24 M€. Las importaciones suelen tener siempre un valor superior a las exportaciones. Con respecto al saldo en volumen, desciende en este mes en un -4,1%, de 9.478 t a 9.090 t.

Gráficos 80 y 81.

Evolución de las exportaciones e importaciones de Bebidas Refrescantes (2202)

Enero de 2016, 2017 y 2018

