



GOBIERNO DE ESPAÑA

MINISTERIO DE AGRICULTURA, ALIMENTACIÓN Y MEDIO AMBIENTE

# Empleo en el Sector Agroalimentario. I Trimestre 2013

En el 1er T. de 2013 había 723.200 personas ocupadas en el sector primario (-7,8% respecto al 4ºT 2012), 296.300 paradas (+10,9%) y una tasa de paro del 29,06%. La industria agroalimentaria ocupó a 443.800 personas (+0,5%), con 74.100 personas desempleadas (+20,9%) y un 14,3% de tasa de paro. En la sección de Análisis se estudian las diferencias cuantitativas y cualitativas existentes entre el dato de empleo agrario de la EPA y el de Afiliados Ocupados a la S. Social, analizando por separado la casuística que afecta a las estadísticas de trabajadores asalariados y autónomos.

## 1. ENCUESTA DE POBLACIÓN ACTIVA

### 1.1 Evolución del Empleo en la Economía Española (datos EPA, INE)

El número total de **activos** en España en el 1er trimestre de 2013 es de 22.837.400 personas, un 1,02% menos respecto al mismo trimestre de 2012. El número de **ocupados** es de 16.634.700 personas, un 4,6% menos respecto 2012. Se contabilizan 13.973.100 ocupados a jornada completa, un 6,4% menos respecto a 2012, y 2.661.700 a tiempo parcial, un 6,2% más respecto a 2012. El número de **parados** asciende a 6.202.700 personas, un 9,9% más que en 2012. La **tasa de paro** en el conjunto de la economía en el 1er trimestre de 2013 asciende al 27,16% de la población activa: 2,72 p.p (puntos porcentuales) más que en 2012 y 1,14 p.p más que en el trimestre anterior.

### 1.2 Evolución del Empleo en el Sector Primario (datos EPA, INE)

En el *primer trimestre de 2013* se contabilizan 1.019.500 **activos** en el sector primario (agricultura, ganadería, silvicultura y pesca), los cuales representan el 4,5% del total de activos de la economía española. El número de **ocupados** asciende a 723.200 personas, y el de **parados** es de 296.300 personas. La **tasa de paro** en el sector primario es el 29,06%, cifra superior en 1,9 p.p a la tasa de paro en el conjunto de la economía (Ver Tabla 1).

Tabla 1. Empleo en Sector Agroalimentario (miles personas). EPA (INE)

Miles de personas	2012	2012	2013	s/ Trim. Anterior (%)*	s/ Año Anterior (%)*
	I Trim	IV Trim	I Trim		
<b>TOTAL ECONOMÍA</b>					
Activos	23.072,8	22.922,4	22.837,4	-0,37%	-1,02%
Ocupados	17.433,2	16.957,1	16.634,7	-1,90%	-4,58%
A tiempo completo	14.927,2	14.358,4	13.973,1	-2,68%	-6,39%
A tiempo parcial	2.506,0	2.598,7	2.661,7	2,42%	6,21%
Parados	5.639,6	5.965,3	6.202,7	3,98%	9,98%
<b>Tasa de paro</b>	<b>24,44%</b>	<b>26,02%</b>	<b>27,16%</b>	<b>1,14</b>	<b>2,72</b>
<b>Sector Primario: Agricultura, Ganadería, Silvicultura y Pesca</b>					
Activos	1.045,5	1.051,3	1.019,5	-3,02%	-2,49%
Ocupados	776,2	784,0	723,2	-7,76%	-6,83%
A tiempo completo	692,5	716,5	651,3	-9,10%	-5,95%
A tiempo parcial	83,7	67,6	71,8	6,21%	-14,22%
Parados	269,3	267,3	296,3	10,85%	10,03%
<b>Tasa de paro</b>	<b>25,76%</b>	<b>25,43%</b>	<b>29,06%</b>	<b>3,64</b>	<b>3,31</b>
<b>Agricultura, Ganadería y Silvicultura</b>					
Activos	1.002,8	1.008,1	978,0	-2,99%	-2,47%
Ocupados	736,6	745,4	686,7	-7,87%	-6,77%
s/total economía	4,2%	4,4%	4,1%	-0,27	-0,10
Parados	266,2	262,7	291,3	10,9%	9,4%
<b>Tasa de Paro</b>	<b>26,55%</b>	<b>26,06%</b>	<b>29,79%</b>	<b>3,73</b>	<b>3,24</b>
<b>Pesca y Acuicultura</b>					
Activos	42,8	43,2	41,5	-3,9%	-3,0%
Ocupados	39,7	38,6	36,5	-5,4%	-8,1%
s/total economía	0,23%	0,23%	0,22%	-0,01	-0,01
Parados	3,1	4,6	5,0	8,7%	61,3%
<b>Tasa de Paro</b>	<b>7,24%</b>	<b>10,65%</b>	<b>12,05%</b>	<b>1,40</b>	<b>4,81</b>
<b>Industria Alimentación, Bebidas y Tabaco</b>					
Activos	515,5	503,1	517,9	2,94%	0,47%
Ocupados	448,6	441,8	443,8	0,45%	-1,07%
s/total economía	2,6%	2,6%	2,7%	0,06	0,09
Parados	66,9	61,3	74,1	20,88%	10,76%
<b>Tasa de paro</b>	<b>12,98%</b>	<b>12,18%</b>	<b>14,31%</b>	<b>2,12</b>	<b>1,33</b>

(\*) Las variaciones entre dos porcentajes se expresan en valor absoluto o "puntos porcentuales"

Respecto al *mismo trimestre de 2012* se registra una disminución en el número de activos en el sector primario del 2,5% y un descenso en los ocupados: -6,8%. Disminuye la ocupación a tiempo completo un 6,0% y a tiempo parcial un 14,2%. La cifra de parados en el sector primario aumenta en 27.000 personas (+10,0%) y la tasa de paro aumenta 3,3 puntos porcentuales. Respecto al *trimestre anterior*, los activos han disminuido un 3,0%, y los ocupados un 7,8% (la ocupación a tiempo completo disminuye un 9,1%, pero a tiempo parcial aumenta un 6,2%). En un trimestre, los parados del sector primario han aumentado en 29.000 personas (10,9%) y la tasa de paro 3,6 puntos porcentuales.

Distinguiendo entre **agricultura y pesca**, se observa que en el subsector formado por *agricultura-ganadería-silvicultura* disminuyen, respecto al año pasado, los activos (-2,5%) y también los ocupados (-6,8%). La tasa de paro es del 29,79% (3,24 p.p mayor que en 2012 y 3,73 p.p que el pasado trimestre). Respecto a 2012, los activos en *pesca-acuicultura* han disminuido un 3,0% y los ocupados un 8,1%; la tasa de paro es del 12,05% (+4,81 p.p).

### 1.3 Empleo en la Industria Agroalimentaria (datos EPA, INE)

En la Industria de Alimentación, Bebidas y Tabaco el número de **activos** es de 517.900 personas (2,3% de la población activa española), el de **ocupados** asciende a 443.800 y los **parados** suman 74.100 personas. La tasa de paro

Gráfico 1. Evolución empleo Sector Primario e IAA, 2008-13. Fuente: INE

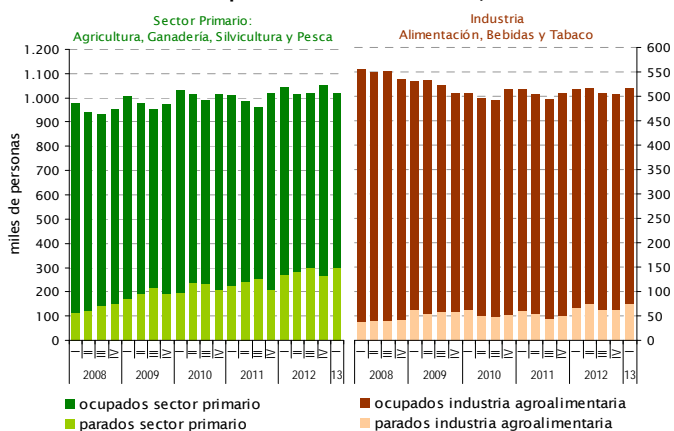


Gráfico 2. Evolución Tasa Desempleo (%). 2007-13. Fuente: EPA, INE

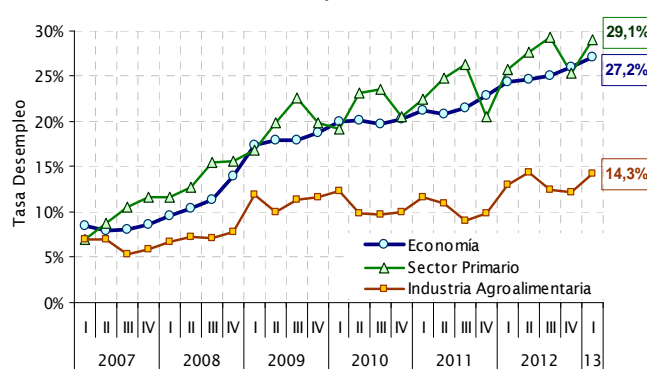
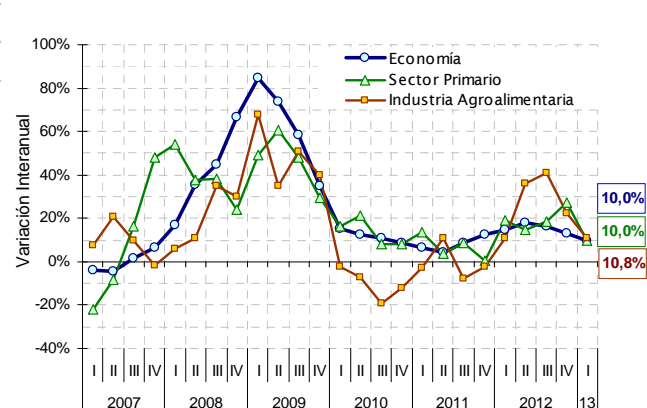


Gráfico 3. Variación Interanual (%) nº parados, 2007-12. Fuente: EPA, INE



S.G. Análisis, Prospectiva y Coordinación: [http://www.magrama.gob.es/es/ministerio/servicios/informacion/analisis-y-prospectiva/AyP\\_serie\\_Empleo.aspx](http://www.magrama.gob.es/es/ministerio/servicios/informacion/analisis-y-prospectiva/AyP_serie_Empleo.aspx)  
 correo electrónico: [sgapc@magrama.es](mailto:sgapc@magrama.es). Se autoriza su utilización total o parcial siempre que se cite expresamente su origen. Referenciar el documento como:

"Análisis y Prospectiva - Serie Empleo nº 10. Junio 2013". Edita: © Ministerio de Agricultura, Alimentación y Medio Ambiente. NIPO: 280-13-032-0

en la industria agroalimentaria en el primer trimestre de 2013 es del 14,31%, 12,85 puntos porcentuales menos que en el conjunto de la economía. Respecto al *mismo trimestre de 2012*, los activos han aumentado un 0,5%, pero la ocupación ha descendido un 1,07%. El número de parados aumenta un 10,8% y la tasa de paro resulta 1,33 puntos superior a la registrada en 2012. Respecto al *trimestre anterior*, ha habido un aumento en los activos del 2,9% y en los ocupados un 0,5%. El número de parados aumenta un 20,9% y la tasa de paro aumenta en 2,12 puntos porcentuales.

#### 1.4 Empleo en el conjunto agrario - industria agroalimentaria (EPA, INE)

El agregado formado por el sector primario más el industrial agroalimentario ocupa en el primer trimestre de 2013 a 1.167.000 personas. El número de activos suma 1.537.400 personas y los parados alcanzan las 370.400 personas. Respecto al *mismo trimestre de 2012*, este agregado económico ha perdido 23.600 activos (-1,5%) y 57.800 ocupados (-4,7%). El número de parados sube en 34.200 personas (+10,2%). La tasa de paro es del 24,1% (+2,6 p.p respecto a 2012 y +3,0 p.p respecto al trimestre anterior).

### 2. ESTADÍSTICAS DEL MINISTERIO DE EMPLEO Y SEGURIDAD SOCIAL

#### 2.1. Afiliación a la Seguridad Social

En este apartado se adjuntan tres tablas que muestran los datos de afiliación de los trabajadores del sector primario a la Seguridad Social. La Tabla 2 recoge la afiliación *media del mes* en los distintos regímenes (último dato disponible: mayo de 2013). La tabla 3 recoge la afiliación en el *último día del mes* por subdivisiones de actividad y regímenes; y la tabla 4 por sectores y dependencia laboral: ajena o propia (último dato disponible: abril de 2013).

**Tabla 2. Afiliación media en el Sector Primario por Regímenes (\*1) y Afiliación media en el total de la Economía**

Mayo 2013	Media de Afiliados	Variación			
		Mes Anterior		Interanual	
		Absoluta	%	Absoluta	%
R. General	50.900	1.771	3,61	-696	-1,35
Sistema Especial Agrario	780.236	14.374	1,88	-49.653	-5,98
R. Autónomos	266.414	90	0,03	-4.037	-1,49
RE.Trabajadores Mar (*2)	62.025	877	1,43	-675	-1,08
<b>Total Sector Primario (*1)</b>	<b>1.135.798</b>	<b>15.791</b>	<b>1,41</b>	<b>-55.575</b>	<b>-4,67</b>
<b>Total Economía</b>	<b>16.367.013</b>	<b>134.660</b>	<b>0,83</b>	<b>-629.498</b>	<b>-3,70</b>

Fuente: Min. de Empleo y Seg. Social. www.empleo.gob.es. Informe "Afiliados, Ocupados a la S.Social"

(1) S. Primario = Agricultura, Ganadería, Caza, Silvicultura, Pesca y Acuicultura. La suma "Total Sector Primario" no incluye a trabajadores del S. Servicios afiliados al R.E.Trabajadores del Mar.

(2) Incluye "Pesca y Acuicultura, CNAE 03" + "Otros Trabajadores" del Sector Servicios

- Tabla 2: En mayo de 2013, el número *medio* de afiliados a la Seguridad Social en el sector primario era de 1.135.798 personas, un 1,4% más respecto al mes anterior y un 4,7% menos que hace un año.

**Tabla 4. Afiliados último día mes a la S. Social. Economía y S. Primario**

Abril 2013	ECONOMÍA		SECTOR PRIMARIO	
	Afiliados	% variación interanual	Afiliados	% variación interanual
Cuenta Ajena	13.167.683	-4,1%	845.986	-5,4%
Cuenta Propia	3.031.024	-3,1%	278.279	-1,7%
<b>TOTAL AFILIADOS</b>	<b>16.198.707</b>	<b>-3,9%</b>	<b>1.124.265</b>	<b>-4,5%</b>

Fuente: Min. de Empleo y Seguridad Social. www.empleo.gob.es Estadísticas, Principales Series.

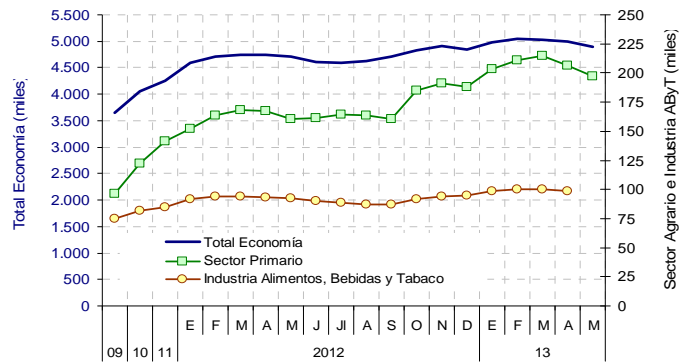
- Tabla 3: En el sector primario, el número total de afiliados a últimos del mes de abril de 2013 a todos los regímenes de la S. Social era de 1.124.265 personas (4,5% menos que en 2012); en el R. General había 49.510 afiliados (1,5% menos que en 2012); en el R. Especial Agrario, 770.788 personas (5,8% negativo interanual); en el RETA, 266.446 personas (-1,6% interanual); y en el R.E. de Trabajadores del Mar, 37.521 personas (2,9% negativo interanual). En la **Industria Agroalimentaria**, se contabilizan 368.345 afiliados (2,3% negativo interanual).

- Tabla 4: En el sector primario había, a últimos de mes de abril de 2013, 845.986 afiliados a la S. Social por cuenta ajena (-5,4% interanual) y 278.279 afiliados por cuenta propia (1,7% negativo interanual).

#### 2.2 Movimiento Laboral Registrado (datos último día mes)

El paro registrado en el Servicio Público de Empleo Estatal (SEPE) en el Sector Primario en mayo de 2013 fue de 197.100 personas: 9.405 personas menos respecto al mes anterior (-4,6%) y 36.862 personas más que en mayo de 2012 (+23,0%), en la **Industria Agroalimentaria**, en abril de 2013 (último dato disponible) había 98.733 parados: 1.364 personas menos que en el mes anterior (-1,4%) y 5.667 personas más que en abril de 2012 (+6,1%).

**Gráfico 4. Paro registrado Total, S. Primario e Industria Agroalimentaria**



Fuente: Ministerio de Empleo y Seguridad Social. Servicio Público de Empleo Estatal (SEPE)

**Tabla 3. Afiliados en último día del mes a la Seguridad Social según Regímenes y Subdivisiones de actividad**

Abril 2013	TODOS los REGÍMENES		Régimen General Seguridad Social (*2)				Régimen Especial Trabajadores Autónomos (RETA) (*3)		Régimen Especial de Trabajadores del Mar (*4)	
			General y Minería Carbón		Sistema Especial Agrario		Afiliados	(%) s/2012	Afiliados	(%) s/2012
	Subdivisiones Actividad	Afiliados	(%) s/2012	Afiliados	(%) s/2012	Afiliados	(%) s/2012	Afiliados	(%) s/2012	Afiliados
Agricultura, Ganadería (*1)	1.066.266	-4,6%	34.536	0,1%	770.788	-5,8%	260.942	-1,6%	--	--
Silvicultura y Explot. Forestal	17.144	-2,9%	13.363	-5,3%	--	--	3.781	6,5%	--	--
Pesca y Acuicultura	40.855	-2,9%	1.611	-0,6%	--	--	1.723	-5,7%	37.521	-2,87%
<b>Sector Agrario - Pesquero</b>	<b>1.124.265</b>	<b>-4,5%</b>	<b>49.510</b>	<b>-1,5%</b>	<b>770.788</b>	<b>-5,8%</b>	<b>266.446</b>	<b>-1,6%</b>	<b>37.521</b>	<b>-2,87%</b>
Industria Alimentación	319.843	-2,2%	279.228	-2,6%	--	--	40.615	1,0%	--	--
Bebidas	45.996	-3,1%	42.952	-3,2%	--	--	3.044	-1,5%	--	--
Tabaco	2.506	-7,0%	2.465	-7,2%	--	--	41	2,5%	--	--
<b>Industria Agroalimentaria</b>	<b>368.345</b>	<b>-2,3%</b>	<b>324.645</b>	<b>-2,7%</b>	<b>--</b>	<b>--</b>	<b>43.700</b>	<b>0,9%</b>	<b>--</b>	<b>--</b>
Otras Subdivisiones	--	--	--	--	--	--	--	--	23.277	7,9%
<b>TODOS los SECTORES</b>	<b>16.198.707</b>	<b>-3,9%</b>	<b>11.924.727</b>	<b>-5,5%</b>	<b>770.788</b>	<b>-5,8%</b>	<b>3.017.850</b>	<b>-1,3%</b>	<b>60.798</b>	<b>1,0%</b>

NOTAS:

(\*1) Incluye Caza y Servicios relacionados.

(\*2) Desde 1/Ene/2012, se crea el Sistema Especial Agrario dentro del Régimen General de la Seguridad Social que incluye a los trabajadores por Cuenta Ajena del antiguo REASS.

(\*3) Desde 1/Ene/2008 incluye trabajadores Cuenta Propia del antiguo REASS.

(\*4) Incluye pescadores, acuicultores, estibadores, administrativos o personal sanitario, entre otros.

(\*5) Incluye también al Sistema Especial de Empleados del Hogar (no incluido en esta Tabla).

NOTA METODOLÓGICA:

Fuente: Ministerio de Empleo y Seguridad Social

La Encuesta de Población Activa (EPA) es una investigación por muestreo de periodicidad trimestral, dirigida a la población que reside en viviendas familiares del territorio nacional, realizada por el INE mediante encuesta personal o telefónica, y cuya finalidad es averiguar las características de dicha población en relación con el mercado de trabajo. La muestra estudiada está constituida por 3.822 secciones censales de las 30.000 que existen en España, dirigiéndose a 65.000 viviendas y recogiendo información de unas 180.000 personas. La EPA se publica en el mes siguiente al de finalización del trimestre de referencia. Dado el tamaño muestral, el número de activos, ocupados o, especialmente el de parados, de aquellos sectores que emplean a pocas personas (por ejemplo, sector pesquero) pueden mostrar grandes variaciones intertrimestrales o interanuales. Este hecho exige interpretar los anteriores datos con cautela cuando se trate de sectores minoritarios. **Definiciones principales:** **ACTIVOS:** personas de 16 o más años que, durante la semana de referencia (la anterior a aquella en que se realiza la entrevista), suministran mano de obra para la producción de bienes y servicios o están disponibles y hacen gestiones para incorporarse a dicha producción. Se subdividen en: **OCUPADOS (o personas con empleo)**, aquellos que, durante la semana de referencia, han tenido un trabajo por cuenta ajena o ejercido una actividad por cuenta propia; y **PARADOS**, aquellos que han estado sin trabajo, disponibles para trabajar y buscando activamente empleo, y también los que han encontrado un trabajo y están esperando para incorporarse a él. Por último, los **INACTIVOS** son los no incluidos en cualquiera de las categorías anteriores.

La Afiliación de Trabajadores al Sistema de la Seguridad Social facilita información procedente del Fichero General de Afiliación (Tesorería General de la Seguridad Social e Instituto Social de la Marina). Trabajador afiliado: se encuentra en alta laboral y situaciones asimiladas (incapacidad temporal, suspensión por regulación de empleo, desempleo parcial, etc). No están incluidos los trabajadores en desempleo, o en convenios especiales, o jubilaciones anticipadas por planes de reconversión, entre otras. Existen actualmente 4 Regímenes: Un Régimen General y 3 Especiales (Minería del Carbón, Trabajadores Autónomos -RETA-, y Trabajadores del Mar). Dentro del R.General se encuentra el Sistema Especial Agrario, que incluye a trabajadores por cuenta ajena que realicen labores agrarias, forestales o pecuarias o sean complementarias o auxiliares de las mismas, en explotaciones agrarias, así como los empresarios a los que presten sus servicios.

El Movimiento Laboral Registrado: información procedente del Servicio Público de Empleo Estatal (SEPE, antes INEM). El "paro registrado" se refiere a las demandas de empleo pendientes de satisfacer el último día del mes en las Oficinas Públicas de Empleo. Excluye a trabajadores ocupados, a aquellos sin disponibilidad inmediata para el trabajo o situación compatible con el mismo, a los que demandan un empleo específico, o a trabajadores eventuales agrarios beneficiarios del subsidio especial por desempleo.

## 1. Introducción

Las principales fuentes estadísticas que ofrecen datos sobre la situación del mercado de trabajo en España son: La Encuesta de Población Activa (EPA) realizada por el INE, y las estadísticas de afiliación a la Seguridad Social y de parados registrados en el Servicio Público de Empleo Estatal (SEPE), ambas publicadas por el Ministerio de Empleo y Seguridad Social. El propósito de este análisis es realizar un estudio comparativo de índole cualitativa y cuantitativa entre los datos de ocupación EPA y afiliación a la Seguridad Social en el sector agrario, abordando la comparación con el Paro en un próximo número.

## 2. Definiciones y conceptos previos

La EPA es una investigación por muestreo de periodicidad trimestral, dirigida a la población que reside en viviendas familiares del territorio nacional, mientras que las estadísticas sobre Afiliación de trabajadores a la Seguridad Social proceden del Fichero General de Afiliación.

**Tabla 1. Principales características de la EPA y del fichero de Afiliados a la Seguridad Social.**

	EPA	Afiliados Ocupados a la Seguridad Social
<b>Unidad estadística</b>	Muestra de Viviendas Familiares para cada sección censal de toda España.	Registro Administrativo de aplicación en toda España.
<b>Ámbito Poblacional</b>	Población que reside en España en viviendas familiares principales (las que se utilizan como vivienda habitual durante un año). Distingue entre trabajadores por cuenta ajena o asalariados y trabajadores por cuenta propia o autónomos (empleadores, empresarios sin asalariados o independientes, miembros de cooperativas y ayudas familiares).	Todos los españoles que residan en España (en una vivienda familiar o no), y los extranjeros que residan o se encuentren legalmente en España, siempre que, en ambos supuestos, ejerzan su actividad en territorio nacional. Deben afiliarse: Trabajadores por cuenta ajena o cuenta propia, socios trabajadores de cooperativas de trabajo, entre otros.
<b>Actividad Económica</b>	Declarada por el entrevistado.	Aquella de la empresa donde trabaja el afiliado
<b>Periodo de referencia.</b>	Semana anterior a la que se ha realizado la entrevista.	Diario.
<b>Datos Estadísticos publicados</b>	Trimestrales. Se obtienen series homogéneas y comparables.	- Número medio de Afiliados de cada mes. - Número de Afiliados en el último día de cada mes.

La EPA describe la coyuntura de la población en relación al mercado de trabajo, representando la situación media existente en el trimestre al que se refieren los resultados de la encuesta. Las definiciones y criterios utilizados están armonizados a nivel internacional (Organización Internacional del Trabajo, OIT), por lo que son comparables entre distintos países.

La población ocupada (o personas con empleo) según la EPA es aquella formada por personas de 16 o más años que durante la semana de referencia (semana anterior a la de la entrevista) han tenido un trabajo por cuenta ajena o ejercido una actividad por cuenta propia, incluso de forma esporádica u ocasional (al menos 1 hora).

La **Afiliación es un acto administrativo**, único en la vida, mediante el cual la Tesorería General de la Seguridad Social reconoce, según la normativa vigente, la condición de incluida en el Sistema de Seguridad Social a la persona física que por primera vez realiza una actividad determinante de su inclusión en el ámbito de aplicación del mismo.

El afiliado ocupado es aquella persona que está dada de alta en la Seguridad Social por razón de su trabajo. Si la persona abandona la actividad laboral, pasa a estar en situación de baja, pero continúa afiliada. Si la normativa básica que regula el registro cambia, variarán los requisitos de afiliación y, por tanto, las estadísticas resultantes.

**Tabla 2. Comparación entre ocupados EPA y afiliados ocupados a la Seguridad Social. Principales diferencias que afectan a la valoración del empleo en el sector agrario**

EPA	Afiliados Ocupados a la Seguridad Social
Número de <b>Ocupados</b> : Personas de 16 o más años que hayan trabajado durante la semana de referencia a cambio de una retribución en dinero o en especie o de una ganancia o beneficio empresarial.	La <b>Afiliación</b> recoge el número de trabajadores en alta que realizan una actividad laboral. No se incluyen situaciones de desempleo.
La EPA:	Mide el número <b>puestos de trabajo</b> , no el de "ocupados", ya que recoge el número total de situaciones que generan obligación de cotizar.
<ul style="list-style-type: none"> <li>• Considera personas sin empleo a aquellos trabajadores estacionales o fijos discontinuos que están ausentes de su trabajo en la semana de referencia.</li> <li>• No incluye a ocupados en establecimientos colectivos (hospitales, residencias, cuarteles...), ni a viviendas secundarias o de temporada</li> <li>• No refleja bien a los trabajadores temporeros (principalmente a los extranjeros) que no tienen su residencia habitual (&gt; de 1 año) en una vivienda familiar (que se alojen, por ejemplo, en hoteles, residencias o albergues).</li> </ul>	El dato de afiliación difiere de la ocupación principalmente debido a:
<ul style="list-style-type: none"> <li>• Sin embargo, recoge mejor las situaciones de trabajos esporádicos o de corta duración (unas horas a la semana, no más de 35 h, o los de corta duración) de personas que residen en viviendas familiares, clasificándolos como empleo a tiempo parcial.</li> <li>• Considera como ocupado a trabajadores que desempeñan un trabajo de colaboración social y a las ayudas familiares (trabajadores familiares no remunerados). Estos trabajadores no tienen obligación de darse de alta en la S. Social.</li> </ul>	<ul style="list-style-type: none"> <li>• El dato de afiliación difiere de la ocupación principalmente debido a:</li> <li>• <b>Pluriafiliación</b>: Una misma persona puede estar afiliada varias veces, ya sea porque tenga varias actividades laborales en un mismo régimen o en varios.</li> <li>• <b>Trabajadores eventuales agrarios</b> afiliados al Sistema Especial Agrario. Cuando un trabajador por cuenta ajena, que está afiliado al Sistema Especial Agrario, se encuentra inactivo -temporeros- (no está realizando <i>jornadas reales</i>), puede seguir afiliado y, por tanto, cotizar, si cumple una serie de condiciones. Estos trabajadores son <i>parados</i> desde el punto de vista de la EPA, pero aparecen como afiliados a la Seguridad Social.</li> <li>• <b>Personas que pierden el empleo</b>, pero que sigue cotizando temporalmente.</li> <li>• El dato de afiliación contiene cotizantes que están afiliados a través de Convenios Especiales con la S. Social para percibir en el futuro la jubilación o para tener derecho al subsidio de paro. Estos colectivos no pueden considerarse como ocupados.</li> </ul>

## 3. Estudio comparativo EPA - Afiliados Ocupados

En el **sector agrario** (tabla 3), el número total de afiliados ocupados a la Seguridad Social es un 56,2% mayor que el de ocupados EPA en el primer trimestre de 2013 (último disponible).

**Tabla 3. Diferencia cuantitativa entre Ocupados EPA y Afiliados Ocupados a la Seguridad Social en el SECTOR AGRARIO. 1er T. 2013.**

Sector Agrario	Ocupados EPA		Afiliados Ocupados		Diferencia AFI-EPA	
	personas	% s/Total	personas	% s/Total	absoluta (personas)	relativa (%)
C. Ajena	400.400	55,4%	851.382	75,3%	450.982	112,6%
C. Propia	322.300	44,6%	278.548	24,7%	-43.752	-13,6%
Otras situaciones	500	0,1%				
<b>Total</b>	<b>723.200</b>	<b>100,0%</b>	<b>1.129.930</b>	<b>100,0%</b>	<b>406.730</b>	<b>56,2%</b>

Fuente: Elaboración propia a partir de datos de la EPA (INE) y Ministerio de Empleo y Seguridad Social.

Sin embargo, en el conjunto de la economía (tabla 4) ocurre lo contrario, el número de afiliados ocupados es menor en un 2,8% al de ocupados EPA (primer trimestre de 2013).

**Tabla 4. Diferencia cuantitativa entre Ocupados EPA y Afiliados Ocupados a la Seguridad Social en el TOTAL ECONOMÍA. 1er Trim. 2013.**

TOTAL ECONOMÍA	Ocupados EPA		Afiliados Ocupados		Diferencia AFI-EPA	
	personas	% s/Total	personas	% s/Total	absoluta (personas)	relativa (%)
C. Ajena	13.612.700	81,8%	13.150.881	81,3%	-461.819	-3,4%
C. Propia	3.012.100	18,1%	3.019.299	18,7%	7.199	0,2%
Otras situaciones	9.900	0,1%				
<b>Total</b>	<b>16.634.700</b>	<b>100,0%</b>	<b>16.170.180</b>	<b>100,0%</b>	<b>-464.520</b>	<b>-2,8%</b>

Fuente: Elaboración propia a partir de datos de la EPA (INE) y Ministerio de Empleo y Seguridad Social.

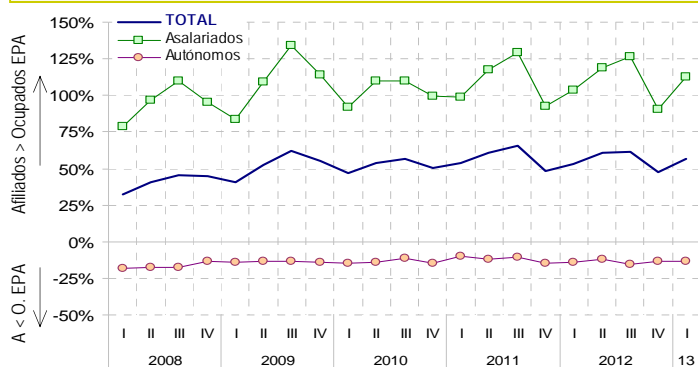
Notas:

Para poder comparar las estadísticas de la EPA (datos trimestrales) con los Afiliados Ocupados a la Seguridad Social (datos mensuales) se calcula la media de los datos de "afiliación en el último día de mes" (publicados por el Ministerio de Empleo y Seguridad Social) considerando los meses que forman parte de un trimestre más el mes inmediatamente anterior. Por ejemplo, la afiliación calculada para el primer trimestre de 2013 es la media aritmética de 4 datos, esto es, los correspondientes a la Afiliación en el último día de los meses de diciembre de 2012 y de enero, febrero y marzo de 2013.

El Sector Agrario es el formado por los subsectores de la Agricultura, ganadería, caza y servicios relacionados con las mismas (CNAE 01) + Silvicultura y Explotación Forestal (CNAE 02) + Pesca y Acuicultura (CNAE 03).

A continuación, en la gráfica 1 se representa la evolución de la diferencia (%) entre EPA y Afiliación en el sector agrario desde 2008 hasta la actualidad para el total de los trabajadores, así como para los asalariados y los autónomos.

**Gráfica 1. Diferencia (%) Afiliación S. Social / Ocupación EPA. SECTOR AGRARIO**



Fuente: Elaboración propia. Datos EPA (INE) y M. Empleo y Seguridad Social.

Se observa que la diferencia entre el total de afiliados y el de ocupados en el sector agrario se mantiene por encima del 50% en el periodo analizado. En los trabajadores por cuenta ajena (asalariados) esta diferencia se incrementa en algunos trimestres, superando el 100%. La situación se invierte para el caso de los trabajadores autónomos, en los que el número de afiliados es alrededor de un 15% menor que los ocupados.

La evolución de la diferencia entre la afiliación y el dato de la EPA de los trabajadores asalariados presenta un claro componente estacional en comparación con la evolución de los trabajadores autónomos, que es más estable. La estacionalidad se presenta en los terceros trimestres (época estival) donde una mayor diferencia entre afiliados y ocupados EPA se repite anualmente. La ocupación EPA en el tercer trimestre suele descender a causa de un incremento en los parados (ver AyP Empleo nº 9, marzo 2013). Este hecho muestra que una de las causas de la disminución del empleo EPA en el tercer trimestre de cada año es la entrada en inactividad de los trabajadores temporales asalariados, que no realizan jornadas reales durante el periodo estival, pero siguen dados de alta en la Seguridad Social.

La diferencia total positiva entre el total de Afiliación y Ocupados EPA es, por tanto, el resultado de:

A. Un componente de signo positivo procedente del mayor número de trabajadores asalariados afiliados que ocupados según la EPA, cuya explicación se podría deber a una serie de factores que se resumen a continuación.

- Pluriafiliación: Una persona puede estar afiliada en varios regímenes, o varias veces en un mismo régimen.
- Las series de afiliados se refieren a trabajadores en alta laboral, pero también contemplan situaciones asimiladas, tales como incapacidad temporal, suspensión por regulación de empleo, o desempleo parcial, entre otras. Sin embargo, en la EPA, se considera parado a los ausentes de su trabajo por tener contratos fijos discontinuos, estacionales o por motivo de un expediente de regulación de empleo (si perciben menos del 50% de su sueldo).
- Beneficiarios del Subsidio de desempleo agrario y de la Renta Agraria (tabla 5) que permanecen en situación de alta mientras que se encuentran inactivos. El subsidio pueden percibirlo los trabajadores agrarios asalariados de carácter eventual de Andalucía y Extremadura que tengan cubierto un mínimo de jornadas cotizadas, mientras que la Renta Agraria se concede en favor de aquellos trabajadores que no pueden ser beneficiarios del subsidio anterior. En el 1erT 2013, ambos beneficiarios sumaban 195.515 personas, lo cual representa el 23,0% del total de afiliados por cuenta ajena del sector agrario y el 43,4% de la diferencia entre afiliación y ocupación en los trabajadores asalariados.

**Tabla 5. Beneficiarios de prestaciones del Subsidio de trabajadores eventuales agrarios (S) y de la Renta Agraria (R)**

	2008	2009	2010	2011	2012				2013
					I	II	III	IV	I
S	166.266	158.910	153.761	147.197	141.680	137.345	141.614	141.430	133.248
R	31.478	37.173	45.954	53.827	55.876	60.528	63.828	61.946	62.267
S+R	197.744	196.083	199.715	201.024	197.556	197.873	205.442	203.376	195.515

Fuente: Ministerio de Empleo y Seguridad Social.

- Asalariados extranjeros que trabajan una temporada en el sector y no se alojan en una vivienda familiar (no reflejados por la EPA). La tabla 6 recoge el número de trabajadores extranjeros agrarios en alta laboral desde 2009 (primer dato disponible). En 1erT 2013 había 211.145 afiliados extranjeros al sector agrario. Por otro lado, según la EPA, en el sector agrario había 149.300 ocupados extranjeros en el 1erT 2013 (cuenta ajena y propia, no se dispone del dato desagregado). Ambas cifras difieren en 61.845 personas a favor de la afiliación (13,7% de la diferencia entre afiliados y ocupados asalariados) que podrían deberse a trabajadores extranjeros que no residen en una vivienda familiar.

**Tabla 6. Trabajadores agrarios extranjeros en alta laboral afiliados a la Seguridad Social.**

	2009	2010	2011	2012				2013
				I	II	III	IV	I
Cuenta ajena	248.422	265.005	262.469	245.797	242.644	231.669	218.027	208.518
Cuenta propia	2.324	2.067	2.209	2.411	2.465	2.487	2.551	2.627
TOTAL	250.747	267.072	264.679	248.208	245.109	234.156	220.578	211.145

Fuente: Ministerio de Empleo y Seguridad Social.

B. Un componente de signo negativo resultante del menor número de trabajadores autónomos afiliados que ocupados según la EPA, que se podría deber a las ayudas familiares, que no están obligadas a afiliarse, pero que la ocupación EPA sí que refleja: 23.600 personas en el 1er T de 2013 (tabla 7).

**Tabla 7. Ocupados agrarios por cuenta propia clasificados en la EPA como ayuda familiar**

2009	2010	2011	2012				2013
			I	II	III	IV	I
37.525	34.775	34.800	32.100	29.200	30.200	29.200	23.600

Fuente: EPA, INE.

# ANEXOS

A continuación se muestra una serie de tablas que recopilan datos de empleo, afiliación a la seguridad social y paro registrado para el total de la economía, y para los sectores primario (agricultura, ganadería, silvicultura, pesca y acuicultura) e industria agroalimentaria. Los datos de empleo pertenecen a la Encuesta de Población Activa que publica el INE trimestralmente ([www.ine.es](http://www.ine.es)). Los datos de afiliación a la seguridad social y de paro registrado se extraen del servicio de Estadística del Ministerio de Empleo y Seguridad Social ([www.meyss.es](http://www.meyss.es)), figurando en las tablas los afiliados y parados en el último día cada mes.

**DATOS DE EMPLEO EN EL CONJUNTO DE LA ECONOMÍA Y EN EL SECTOR PRIMARIO (Agricultura, Ganadería, Silvicultura, Pesca y Acuicultura), Trimestrales: EPA.**

**Tabla I. Empleo en el conjunto de la Economía**

Miles Personas	Población 16 años o +	Activos	Ocupados	Parados	% respecto Trimestre Anterior			
					Tasa Actividad	Tasa Ocupación	Tasa Paro	
2009	I	38.408,6	23.101,5	19.090,8	4.010,7	60,1%	82,6%	17,4%
	II	38.432,0	23.082,4	18.945,0	4.137,4	60,1%	82,1%	17,9%
	III	38.442,5	22.993,5	18.870,2	4.123,3	59,8%	82,1%	17,9%
	IV	38.443,2	22.972,5	18.645,9	4.326,6	59,8%	81,2%	18,8%
2010	I	38.450,8	23.006,9	18.394,2	4.612,7	59,8%	80,0%	20,0%
	II	38.467,8	23.122,3	18.476,9	4.645,4	60,1%	79,9%	20,1%
	III	38.485,4	23.121,5	18.546,8	4.574,7	60,1%	80,2%	19,8%
	IV	38.512,4	23.104,8	18.408,2	4.696,6	60,0%	79,7%	20,3%
2011	I	38.512,0	23.061,8	18.151,7	4.910,2	59,9%	78,7%	21,3%
	II	38.481,2	23.136,7	18.303,0	4.833,7	60,1%	79,1%	20,9%
	III	38.487,8	23.134,6	18.156,3	4.978,3	60,1%	78,5%	21,5%
	IV	38.508,2	23.081,2	17.807,5	5.273,6	59,9%	77,2%	22,8%
2012	I	38.493,7	23.072,8	17.433,2	5.639,5	59,9%	75,6%	24,4%
	II	38.467,3	23.110,4	17.417,3	5.693,1	60,1%	75,4%	24,6%
	III	38.420,3	23.098,4	17.320,3	5.778,1	60,1%	75,0%	25,0%
	IV	38.333,0	22.922,4	16.957,1	5.965,4	59,8%	74,0%	26,0%
2013	I	38.269,1	22.837,4	16.634,7	6.202,7	59,7%	72,8%	27,2%

**Tabla II. Variación del Empleo (%) conjunto Economía**

Variación (%)	I	% respecto Trimestre Anterior			% respecto Año Anterior		
		Activos	Ocupados	Parados	Activos	Ocupados	Parados
2009	I	0,16%	-3,86%	25,0%	2,33%	-6,43%	84,5%
	II	-0,08%	-0,76%	3,2%	1,21%	-7,25%	73,7%
	III	-0,39%	-0,39%	-0,3%	0,21%	-7,25%	58,7%
	IV	-0,09%	-1,19%	4,9%	-0,40%	-6,10%	34,9%
2010	I	0,15%	-1,35%	6,6%	-0,41%	-3,65%	15,0%
	II	0,50%	0,45%	0,7%	0,17%	-2,47%	12,3%
	III	0,00%	0,38%	-1,5%	0,56%	-1,71%	10,9%
	IV	-0,07%	-0,75%	2,7%	0,58%	-1,27%	8,6%
2011	I	-0,19%	-1,39%	4,5%	0,24%	-1,32%	6,4%
	II	0,32%	0,83%	-1,6%	0,06%	-0,94%	4,1%
	III	-0,01%	-0,80%	3,0%	0,06%	-2,11%	8,8%
	IV	-0,23%	-1,92%	5,9%	-0,10%	-3,26%	12,3%
2012	I	-0,04%	-2,10%	6,9%	0,05%	-3,96%	14,9%
	II	0,16%	-0,09%	1,0%	-0,11%	-4,84%	17,8%
	III	-0,05%	-0,56%	1,5%	-0,16%	-4,60%	16,1%
	IV	-0,76%	-2,10%	3,2%	-0,69%	-4,78%	13,1%
2013	I	-0,37%	-1,90%	4,0%	-1,02%	-4,58%	10,0%

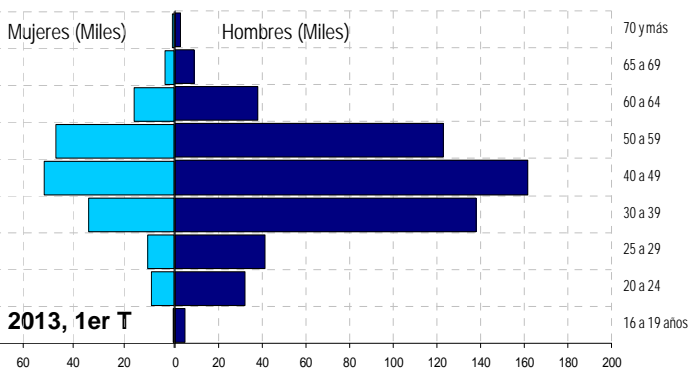
**Tabla III. Empleo Sector Primario**

Miles Personas	Activos	Ocupados	Parados	% activos/ T. Economía	Tasa Ocupación	Tasa Paro	
							<b>CNAE - 1993</b>
2007	I	1.064,0	990,0	74,0	4,9%	93,0%	7,0%
	II	1.008,9	921,0	87,9	4,6%	91,3%	8,7%
	III	990,4	885,4	105,0	4,4%	89,4%	10,6%
	IV	1.026,1	905,8	120,3	4,6%	88,3%	11,7%
<b>CNAE - 2009</b>							
2008	I	977,9	863,7	114,2	4,3%	88,3%	11,7%
	II	941,6	820,8	120,8	4,1%	87,2%	12,8%
	III	932,4	787,3	145,1	4,1%	84,4%	15,6%
	IV	952,9	803,8	149,1	4,1%	84,4%	15,6%
2009	I	1.008,3	837,8	170,5	4,4%	83,1%	16,9%
	II	981,1	786,6	194,5	4,3%	80,2%	19,8%
	III	952,2	737,2	215,0	4,1%	77,4%	22,6%
	IV	975,6	782,6	193,0	4,2%	80,2%	19,8%
2010	I	1.034,0	835,2	198,8	4,5%	80,8%	19,2%
	II	1.013,8	778,2	235,6	4,4%	76,8%	23,2%
	III	986,2	754,0	232,2	4,3%	76,5%	23,5%
	IV	1.013,6	804,5	209,1	4,4%	79,4%	20,6%
2011	I	1.009,4	783,2	226,2	4,4%	77,6%	22,4%
	II	985,8	741,2	244,6	4,3%	75,2%	24,8%
	III	959,6	707,7	251,9	4,1%	73,7%	26,3%
	IV	1.018,1	808,5	209,6	4,4%	79,4%	20,6%
2012	I	1.045,5	776,2	269,3	4,5%	74,2%	25,8%
	II	1.013,0	732,3	280,7	4,4%	72,3%	27,7%
	III	1.018,7	720,4	298,4	4,4%	70,7%	29,3%
	IV	1.051,3	784,0	267,2	4,6%	74,6%	25,4%
2013	I	1.019,5	723,2	296,3	4,5%	70,9%	29,1%

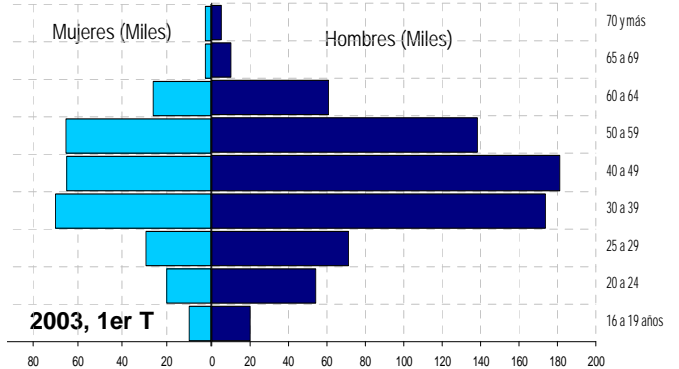
**Tabla IV. Variación (%) Empleo en Sector Primario**

Variación (%)	I	% respecto Trimestre Anterior			% respecto Año Anterior		
		Activos	Ocupados	Parados	Activos	Ocupados	Parados
<b>CNAE - 1993</b>							
2007	I	6,1%	7,4%	-9,2%	-1,5%	0,5%	-22,0%
	II	-5,2%	-7,0%	18,8%	-4,2%	-3,8%	-8,6%
	III	-1,8%	-3,9%	19,5%	-1,3%	-3,0%	16,2%
	IV	3,6%	2,3%	14,6%	2,3%	-1,7%	47,6%
<b>CNAE - 2009</b>							
2008	I	n/c	n/c	n/c	n/c	n/c	n/c
	II	-3,7%	-5,0%	5,8%	n/c	n/c	n/c
	III	-1,0%	-4,1%	20,1%	n/c	n/c	n/c
	IV	2,2%	2,1%	2,8%	n/c	n/c	n/c
2009	I	5,8%	4,2%	14,4%	3,1%	-3,0%	49,3%
	II	-2,7%	-6,1%	14,1%	4,2%	-4,2%	61,0%
	III	-2,9%	-6,3%	10,5%	2,1%	-6,4%	48,2%
	IV	2,5%	6,2%	-10,2%	2,4%	-2,6%	29,4%
2010	I	6,0%	6,7%	3,0%	2,5%	-0,3%	16,6%
	II	-2,0%	-6,8%	18,5%	3,3%	-1,1%	21,1%
	III	-2,7%	-3,1%	-1,4%	3,6%	2,3%	8,0%
	IV	2,8%	6,7%	-9,9%	3,9%	2,8%	8,3%
2011	I	-0,4%	-2,6%	8,2%	-2,4%	-6,2%	13,8%
	II	-2,3%	-5,4%	8,1%	-2,8%	-4,8%	3,8%
	III	-2,7%	-4,5%	3,0%	-2,7%	-6,1%	8,5%
	IV	6,1%	14,2%	-16,8%	0,4%	0,5%	0,2%
2012	I	2,7%	-4,0%	28,5%	3,6%	-0,9%	19,1%
	II	-3,1%	-5,7%	4,2%	2,8%	-1,2%	14,8%
	III	0,6%	-1,6%	6,3%	6,2%	1,8%	18,5%
	IV	3,2%	8,8%	-10,5%	3,3%	-3,0%	27,5%
2013	I	-3,0%	-7,8%	10,9%	-2,5%	-6,8%	10,0%

**Gráfico I. 1er Trim. 2013: Ocupados en Sector Primario según sexo y edad**



**Gráfico II. 1er Trim. 2003: Ocupados en Sector Primario según sexo y edad**



NOTAS: Fuente Datos: Encuesta de Población Activa, INE.

Hasta 2007 aplica la **CNAE 1993**: SECTOR AGRARIO = DIVISIÓN A + DIVISIÓN B, donde,

DIVISIÓN A = Subdiv. 01 (Agricultura, Ganadería, Caza y Servicios) + Subdiv. 02 (Silvicultura, Explotación Forestal y Actividades Relacionadas); DIVISIÓN B = Pesca

Desde 2008 aplica la **CNAE 2009**: SECTOR AGRARIO = DIVISIÓN A (no hay División B), donde,

DIVISIÓN A = Subdiv. 01 (Agricultura, Ganadería, Caza y Servicios relacionados) + Subdiv. 02 (Silvicultura y Explotación Forestal) + Subdiv. 03 (Pesca y Acuicultura)

NOTA: n/c : No Comparable con año anterior, por ser distintas Clasificaciones de Actividades Económicas (CNAE 2009 vs CNAE 1993)

EMPLEO EN SECTOR PRIMARIO POR SUBDIVISIONES DE ACTIVIDAD: Subdivisiones 01, 02 y 03. (Sector Primario = División A = Subdivisión 01 + 02 + 03)

Tabla V. Empleo Agrícola, Ganadero (S.01, CNAE-09)

Miles Personas		Act	Ocu	Par	% activos/ T. Economía	Tasa Ocupación	Tasa Paro
	II	930,6	706,6	224,0	4,02%	75,9%	24,1%
	III	901,6	682,5	219,1	3,90%	75,7%	24,3%
	IV	934,7	738,6	196,1	4,05%	79,0%	21,0%
2011	I	933,8	721,1	212,7	4,05%	77,2%	22,8%
	II	909,9	678,2	231,7	3,93%	74,5%	25,5%
	III	876,1	639,0	237,1	3,79%	72,9%	27,1%
	IV	938,9	742,4	196,5	4,07%	79,1%	20,9%
2012	I	967,5	713,9	253,6	4,19%	73,8%	26,2%
	II	934,2	666,2	268,0	4,04%	71,3%	28,7%
	III	938,1	654,2	283,9	4,06%	69,7%	30,3%
	IV	974,2	720,1	254,1	4,25%	73,9%	26,1%
2013	I	947,7	666,2	281,5	4,15%	70,3%	29,7%

Tabla VI. Empleo Silvicultura Forestal (S.02, CNAE-09)

Miles Personas		Act	Ocu	Par	% activos/ T. Economía	Tasa Ocupación	Tasa Paro
	II	38,0	29,7	8,3	0,16%	78,2%	21,8%
	III	42,8	33,8	9,0	0,19%	79,0%	21,0%
	IV	39,7	32,0	7,7	0,17%	80,6%	19,4%
2011	I	39,0	29,4	9,6	0,17%	75,4%	24,6%
	II	40,0	30,5	9,5	0,17%	76,3%	23,8%
	III	43,3	33,0	10,3	0,19%	76,2%	23,8%
	IV	39,9	29,7	10,2	0,17%	74,4%	25,6%
2012	I	35,3	22,7	12,6	0,15%	64,3%	35,7%
	II	34,1	24,6	9,5	0,15%	72,1%	27,9%
	III	35,1	24,2	10,9	0,15%	68,9%	31,1%
	IV	33,9	25,3	8,6	0,15%	74,6%	25,4%
2013	I	30,3	20,5	9,8	0,13%	67,7%	32,3%

Tabla VII. Empleo Pesca y Acuicultura (S.03, CNAE-09)

Miles Personas		Act	Ocu	Par	% activos/ T. Economía	Tasa Ocupación	Tasa Paro
	II	45,2	41,8	3,4	0,2%	92,5%	7,5%
	III	41,8	37,8	4,0	0,2%	90,4%	9,6%
	IV	39,2	33,9	5,3	0,2%	86,5%	13,5%
2011	I	36,7	32,7	4,0	0,2%	89,1%	10,9%
	II	35,9	32,5	3,4	0,2%	90,5%	9,5%
	III	40,3	35,6	4,7	0,2%	88,3%	11,7%
	IV	39,4	36,5	2,9	0,2%	92,6%	7,4%
2012	I	42,8	39,7	3,1	0,2%	92,8%	7,2%
	II	44,7	41,5	3,2	0,2%	92,8%	7,2%
	III	45,5	41,9	3,6	0,2%	92,1%	7,9%
	IV	43,2	38,6	4,6	0,2%	89,4%	10,6%
2013	I	41,5	36,5	5,0	0,2%	88,0%	12,0%

OCUPACIÓN EN SECTOR PRIMARIO, SEGÚN LA SITUACIÓN PROFESIONAL DEL TRABAJADOR

Tabla VIII. Ocupación en Sector Primario por tipo de situación profesional

Miles Personas		TOTAL SECTOR PRIMARIO	CUENTA PROPIA				CUENTA AJENA (Asalariado)	OTRA SITUACIÓN	
			Total Cuenta Propia	Empleador	Empresario sin asalariados	Miembro de Cooperativa			Ayuda Familiar
2008	I	863,7	406,2	53,0	293,3	7,2	52,7	455,0	2,5
	II	820,8	395,9	53,3	294,7	6,5	41,4	421,2	3,6
	III	787,3	392,1	52,6	284,6	3,1	51,8	391,5	3,7
	IV	803,8	368,1	44,8	277,1	3,9	42,4	432,0	3,8
2009	I	837,8	366,7	50,5	273,9	3,3	38,9	470,2	0,9
	II	786,6	359,6	49,8	274,5	2,5	32,8	424,5	2,6
	III	737,2	356,2	48,5	263,9	3,3	40,5	377,7	3,3
	IV	782,6	354,7	44,9	269,3	2,5	37,9	425,7	2,2
2010	I	835,2	352,6	53,4	260,0	4,5	34,7	481,3	1,3
	II	778,2	347,1	44,8	261,2	3,0	38,1	429,2	1,8
	III	754,0	332,6	43,7	250,6	3,5	34,9	419,9	1,5
	IV	804,5	344,0	44,6	264,0	4,0	31,4	458,6	2,0
2011	I	783,2	323,6	42,2	244,4	5,7	31,3	459,4	0,1
	II	741,2	328,0	43,4	243,6	4,4	36,5	413,0	0,3
	III	707,7	322,4	41,8	243,0	4,0	33,7	384,7	0,5
	IV	808,5	335,1	38,7	254,5	4,2	37,7	473,4	0,1
2012	I	776,2	330,6	37,8	255,8	4,8	32,1	444,8	0,8
	II	732,3	321,7	41,9	245,0	5,6	29,2	410,0	0,6
	III	720,4	331,5	44,8	252,3	4,2	30,2	388,5	0,3
	IV	784,0	322,8	44,6	243,8	5,1	29,2	461,3	0,0
2013	I	723,2	322,3	41,0	253,1	4,5	23,6	400,4	0,5

Tabla IX. Var. (%) Ocupación por situación Profesional

Variación (%)		% respecto Trimestre Anterior			% respecto Año Anterior		
		Cuenta Propia	Cuenta Ajena	Otros	Cuenta Propia	Cuenta Ajena	Otros
2008	I	n/c	n/c	n/c	n/c	n/c	n/c
	II	-2,5%	-7,4%	44,0%	n/c	n/c	n/c
	III	-1,0%	-7,1%	2,8%	n/c	n/c	n/c
	IV	-6,1%	10,3%	2,7%	n/c	n/c	n/c
2009	I	-0,4%	8,8%	-76,3%	-9,7%	3,3%	-64,0%
	II	-1,9%	-9,7%	188,9%	-9,2%	0,8%	-27,8%
	III	-0,9%	-11,0%	26,9%	-9,2%	-3,5%	-10,8%
	IV	-0,4%	12,7%	-33,3%	-3,6%	-1,5%	-42,1%
2010	I	-0,6%	13,1%	-40,9%	-3,8%	2,4%	44,4%
	II	-1,6%	-10,8%	38,5%	-3,5%	1,1%	-30,8%
	III	-4,2%	-2,2%	-16,7%	-6,6%	11,2%	-54,5%
	IV	3,4%	9,2%	33,3%	-3,0%	7,7%	-9,1%
2011	I	-5,9%	0,2%	-95,0%	-8,2%	-4,6%	-92,3%
	II	1,4%	-10,1%	200,0%	-5,5%	-3,8%	-83,3%
	III	-1,7%	-6,9%	66,7%	-3,1%	-8,4%	-66,7%
	IV	3,9%	23,1%	-80,0%	-2,6%	3,2%	-95,0%
2012	I	-1,3%	-6,0%	700,0%	2,2%	-3,2%	700,0%
	II	-2,7%	-7,8%	-25,0%	-1,9%	-0,7%	100,0%
	III	3,0%	-5,2%	-50,0%	2,8%	1,0%	-40,0%
	IV	-2,6%	18,7%	-100,0%	-3,7%	-2,6%	-100,0%
2013	I	-0,2%	-13,2%	--	-2,5%	-10,0%	-37,5%

EMPLEO EN TOTAL DE LA ECONOMÍA Y EN EL SECTOR PRIMARIO, POR COMUNIDAD AUTÓNOMA Y TOTAL NACIONAL

Tabla X. Empleo en Economía, Com. Autónomas

	I Trimestre 2013		
	Activos	Ocupados	Parados
<b>Total Nacional</b>	22.837,4	16.634,7	6.202,7
Andalucía	3.996,6	2.522,9	1.473,7
Aragón	644,4	500,3	144,1
Asturias	484,4	361,7	122,7
Baleares	591,8	422,8	169,0
Canarias	1.125,3	739,7	385,6
Cantabria	272,4	215,5	56,9
C y León	1.156,0	893,4	262,6
C. La Mancha	987,3	676,2	311,1
Cataluña	3.678,0	2.775,7	902,3
C. Valenciana	2.492,1	1.764,6	727,5
Extremadura	510,6	329,0	181,6
Galicia	1.285,9	998,5	287,4
Madrid	3.351,3	2.669,3	682,0
Murcia	728,3	507,1	221,2
Navarra	305,1	247,1	58,0
País Vasco	1.011,6	846,9	164,7
Rioja, La	147,0	119,1	27,9
Ceuta	36,4	22,4	14,0
Melilla	33,0	22,5	10,5

Tabla XI. Empleo en Sector Primario por Comunidades Autónomas

	I Trimestre 2013			IV Trim. 2012 (Trim. Anterior)			I Trim. 2012 (Año anterior)		
	Activos	Ocupados	Parados	Activos	Ocupados	Parados	Activos	Ocupados	Parados
<b>Total Nacional</b>	1.019,5	723,2	296,3	1.051,2	784,0	267,2	1.045,5	776,2	269,3
Andalucía	360,8	200,6	160,2	375,8	231,0	144,8	380,7	233,1	147,6
Aragón	34,8	27,4	7,4	38,1	33,2	4,9	33,3	28,5	4,8
Asturias	18,7	18,2	0,5	17,6	16,6	1,0	n/d	16,7	0,5
Baleares	5,3	3,9	1,4	6,0	5,0	1,0	8,4	6,2	2,2
Canarias	31,1	22,6	8,5	32,1	23,5	8,6	26,7	23,5	3,2
Cantabria	8,3	8,2	0,1	7,3	7,2	0,1	8,4	7,9	0,5
C y León	76,6	65,2	11,4	78,2	70,8	7,4	73,0	64,3	8,7
C. La Mancha	63,4	44,2	19,2	67,9	50,9	17,0	70,6	52,9	17,7
Cataluña	59,8	52,0	7,8	61,0	49,7	11,3	68,8	57,0	11,8
C. Valenciana	88,4	67,4	21,0	90,3	74,8	15,5	87,3	64,2	23,1
Extremadura	55,7	32,8	22,9	57,8	38,3	19,5	53,1	33,2	19,9
Galicia	76,4	70,4	6,0	82,4	77,4	5,0	87,3	81,0	6,3
Madrid	10,3	6,6	3,7	11,1	6,3	4,8	7,9	7,2	0,7
Murcia	89,8	66,6	23,2	93,0	69,4	23,6	95,4	76,5	18,9
Navarra	14,4	13,4	1,0	10,8	9,8	1,0	9,0	8,1	0,9
País Vasco	15,8	15,6	0,2	12,8	12,2	0,6	10,7	9,8	0,9
Rioja, La	9,8	8,1	1,7	8,9	7,9	1,0	7,4	6,2	1,2
Ceuta	n/d	..	..	n/d	..	0,2	n/d	..	0,2
Melilla	n/d	..	..	n/d	..	..	n/d	..	..

Tabla XII. Empleo en Sector Industria

Miles Personas		Activos	Ocupados	Parados	% activos/ T. Economía	Tasa Ocupación	Tasa Paro
<b>CNAE - 1993</b>							
2007	I	3.413,4	3.265,3	148,1	15,6%	95,7%	4,3%
	II	3.366,0	3.243,8	122,2	15,2%	96,4%	3,6%
	III	3.394,3	3.258,9	135,4	15,2%	96,0%	4,0%
	IV	3.416,0	3.279,1	136,9	15,2%	96,0%	4,0%
<b>CNAE - 2009</b>							
Miles Personas		Activos	Ocupados	Parados	% activos/ T. Economía	Tasa Ocupación	Tasa Paro
2008	I	3.480,1	3.313,4	166,7	15,4%	95,2%	4,8%
	II	3.427,8	3.244,3	183,5	15,0%	94,6%	5,4%
	III	3.403,4	3.195,2	208,2	14,8%	93,9%	6,1%
	IV	3.330,7	3.042,7	288,0	14,4%	91,4%	8,6%
2009	I	3.273,3	2.900,1	373,2	14,2%	88,6%	11,4%
	II	3.193,8	2.799,4	394,4	13,8%	87,7%	12,3%
	III	3.079,3	2.719,6	359,7	13,4%	88,3%	11,7%
	IV	3.008,3	2.680,9	327,4	13,1%	89,1%	10,9%
2010	I	2.902,4	2.599,8	302,6	12,6%	89,6%	10,4%
	II	2.885,7	2.618,9	266,8	12,5%	90,8%	9,2%
	III	2.845,8	2.600,6	245,2	12,3%	91,4%	8,6%
	IV	2.854,6	2.622,8	231,8	12,4%	91,9%	8,1%
2011	I	2.793,9	2.540,8	253,1	12,1%	90,9%	9,1%
	II	2.818,9	2.577,7	241,2	12,2%	91,4%	8,6%
	III	2.794,1	2.576,3	217,8	12,1%	92,2%	7,8%
	IV	2.773,1	2.526,3	246,8	12,0%	91,1%	8,9%
2012	I	2.756,0	2.459,3	296,7	11,9%	89,2%	10,8%
	II	2.758,4	2.438,2	320,2	11,9%	88,4%	11,6%
	III	2.751,1	2.442,0	309,1	11,9%	88,8%	11,2%
	IV	2.678,3	2.383,5	294,8	11,7%	89,0%	11,0%
2013	I	2.634,3	2.316,7	317,6	11,5%	87,9%	12,1%

Tabla XIV. Empleo en Industria Alimentación, Bebidas y Tabaco

Miles Personas		Activos	Ocupados	Parados	% activos/ T. Economía	% activos/ Tot. Industria	Tasa Ocupación	Tasa Paro
<b>CNAE - 1993</b>								
2007	I	509,6	474,0	35,6	2,3%	14,9%	93,0%	7,0%
	II	508,1	472,4	35,7	2,3%	15,1%	93,0%	7,0%
	III	550,1	520,8	29,3	2,5%	16,2%	94,7%	5,3%
	IV	547,4	515,2	32,2	2,4%	16,0%	94,1%	5,9%
<b>CNAE - 2009</b>								
Miles Personas		Activos	Ocupados	Parados	% activos/ T. Economía	% activos/ Tot. Industria	Tasa Ocupación	Tasa Paro
2008	I	556,4	518,6	37,8	2,5%	16,0%	93,2%	6,8%
	II	549,1	509,6	39,5	2,4%	16,0%	92,8%	7,2%
	III	551,6	512,1	39,5	2,4%	16,2%	92,8%	7,2%
	IV	534,7	493,2	41,5	2,3%	16,1%	92,2%	7,8%
2009	I	530,5	467,1	63,4	2,3%	16,2%	88,0%	12,0%
	II	533,5	480,3	53,2	2,3%	16,7%	90,0%	10,0%
	III	523,1	463,6	59,5	2,3%	17,0%	88,6%	11,4%
	IV	506,0	447,5	58,5	2,2%	16,8%	88,4%	11,6%
2010	I	505,5	443,2	62,3	2,2%	17,4%	87,7%	12,3%
	II	496,1	446,8	49,3	2,1%	17,2%	90,1%	9,9%
	III	492,4	444,4	48,0	2,1%	17,3%	90,3%	9,7%
	IV	512,9	461,5	51,4	2,2%	18,0%	90,0%	10,0%
2011	I	514,3	453,9	60,4	2,2%	18,4%	88,3%	11,7%
	II	503,8	449,1	54,7	2,2%	17,9%	89,1%	10,9%
	III	493,7	449,4	44,3	2,1%	17,7%	91,0%	9,0%
	IV	505,5	455,4	50,1	2,2%	18,2%	90,1%	9,9%
2012	I	515,5	448,6	66,9	2,2%	18,7%	87,0%	13,0%
	II	518,2	443,8	74,4	2,2%	18,8%	85,6%	14,4%
	III	505,6	443,1	62,5	2,2%	18,4%	87,6%	12,4%
	IV	503,1	441,8	61,3	2,2%	18,8%	87,8%	12,2%
2013	I	517,9	443,8	74,1	2,3%	19,7%	85,7%	14,3%

Tabla XIII. Variación (%) Empleo en Sector Industria

Variación (%)	% respecto Trimestre Anterior			% respecto Año Anterior			
	Activos	Ocupados	Parados	Activos	Ocupados	Parados	
<b>CNAE - 1993</b>							
2007	I	-1,4%	-1,6%	3,5%	-0,7%	-0,3%	-9,0%
	II	-1,4%	-0,7%	-17,5%	-1,8%	-1,3%	-13,0%
	III	0,8%	0,5%	10,8%	-0,9%	-0,9%	-2,3%
	IV	0,6%	0,6%	1,1%	-1,4%	-1,2%	-4,3%
<b>CNAE - 2009</b>							
Variación (%)	% respecto Trimestre Anterior			% respecto Año Anterior			
	Activos	Ocupados	Parados	Activos	Ocupados	Parados	
2008	I	n/c	n/c	n/c	n/c	n/c	n/c
	II	-1,5%	-2,1%	10,1%	n/c	n/c	n/c
	III	-0,7%	-1,5%	13,5%	n/c	n/c	n/c
	IV	-2,1%	-4,8%	38,3%	n/c	n/c	n/c
2009	I	-1,7%	-4,7%	29,6%	-5,9%	-12,5%	123,9%
	II	-2,4%	-3,5%	5,7%	-6,8%	-13,7%	114,9%
	III	-3,6%	-2,9%	-8,8%	-9,5%	-14,9%	72,8%
	IV	-2,3%	-1,4%	-9,0%	-9,7%	-11,9%	13,7%
2010	I	-3,5%	-3,0%	-7,6%	-11,3%	-10,4%	-18,9%
	II	-0,6%	0,7%	-11,8%	-9,6%	-6,4%	-32,4%
	III	-1,4%	-0,7%	-8,1%	-7,6%	-4,4%	-31,8%
	IV	0,3%	0,9%	-5,5%	-5,1%	-2,2%	-29,2%
2011	I	-2,1%	-3,1%	9,2%	-3,7%	-2,3%	-16,4%
	II	0,9%	1,5%	-4,7%	-2,3%	-1,6%	-9,6%
	III	-0,9%	-0,1%	-9,7%	-1,8%	-0,9%	-11,2%
	IV	-0,8%	-1,9%	13,3%	-2,9%	-3,7%	6,5%
2012	I	-0,6%	-2,7%	20,2%	-1,4%	-3,2%	17,2%
	II	0,1%	-0,9%	7,9%	-2,1%	-5,4%	32,8%
	III	-0,3%	0,2%	-3,5%	-1,5%	-5,2%	41,9%
	IV	-2,6%	-2,4%	-4,6%	-3,4%	-5,7%	19,4%
2013	I	-1,6%	-2,8%	7,7%	-4,4%	-5,8%	7,0%

Tabla XV. Variación (%) Empleo Alimentación, Bebidas y Tabaco

Variación (%)	% respecto Trimestre Anterior			% respecto Año Anterior			
	Activos	Ocupados	Parados	Activos	Ocupados	Parados	
<b>CNAE - 1993</b>							
2007	I	-3,2%	-4,0%	9,2%	-4,0%	-4,7%	7,6%
	II	-0,3%	-0,3%	0,3%	-3,4%	-4,9%	21,4%
	III	8,3%	10,2%	-17,9%	4,6%	4,3%	9,7%
	IV	-0,5%	-1,1%	9,9%	4,0%	4,3%	-1,2%
<b>CNAE - 2009</b>							
Variación (%)	% respecto Trimestre Anterior			% respecto Año Anterior			
	Activos	Ocupados	Parados	Activos	Ocupados	Parados	
2008	I	n/c	n/c	n/c	n/c	n/c	n/c
	II	-1,3%	-1,7%	4,5%	n/c	n/c	n/c
	III	0,5%	0,5%	0,0%	n/c	n/c	n/c
	IV	-3,1%	-3,7%	5,1%	n/c	n/c	n/c
2009	I	-0,8%	-5,3%	52,8%	-4,7%	-9,9%	67,7%
	II	0,6%	2,8%	-16,1%	-2,8%	-5,7%	34,7%
	III	-1,9%	-3,5%	11,8%	-5,2%	-9,5%	50,6%
	IV	-3,3%	-3,5%	-1,7%	-5,4%	-9,3%	41,0%
2010	I	-0,1%	-1,0%	6,5%	-4,7%	-5,1%	-1,7%
	II	-1,9%	0,8%	-20,9%	-7,0%	-7,0%	-7,3%
	III	-0,7%	-0,5%	-2,6%	-5,9%	-4,1%	-19,3%
	IV	4,2%	3,8%	7,1%	1,4%	3,1%	-12,1%
2011	I	0,3%	-1,6%	17,5%	1,7%	2,4%	-3,0%
	II	-2,0%	-1,1%	-9,4%	1,6%	0,5%	11,0%
	III	-2,0%	0,1%	-19,0%	0,3%	1,1%	-7,7%
	IV	2,4%	1,3%	13,1%	-1,4%	-1,3%	-2,5%
2012	I	2,0%	-1,5%	33,5%	0,2%	-1,2%	10,8%
	II	0,5%	-1,1%	11,2%	2,9%	-1,2%	36,0%
	III	-2,4%	-0,2%	-16,0%	2,4%	-1,4%	41,1%
	IV	-0,5%	-0,3%	-1,9%	-0,5%	-3,0%	22,4%
2013	I	2,9%	0,5%	20,9%	0,5%	-1,1%	10,8%

NOTAS: Fuente Datos: Encuesta de Población Activa, INE.

Hasta 2007 aplica la **CNAE 1993**, donde I. Alimentación, Bebidas y Tabaco se corresponde con la DIVISIÓN DA = Industria Alimentación, Bebidas y Tabaco, donde

DIVISIÓN DA = Subdivisión 15 (Productos Alimenticios y Bebidas) + Subdivisión 16 (Tabaco)

Desde 2008 aplica la **CNAE 2009**, donde I. Alimentación, Bebidas y Tabaco = la suma de:

División 10 (Industria Alimentaria) + División 11 (Fabricación de Bebidas) + División 12 (Industria del Tabaco)

NOTA: n/c : No Comparable con año anterior, ya que son distintas

Clasificaciones de Actividades Económicas (CNAE 2009 frente a CNAE 1993)

NOTA: Los datos correspondientes a años completos representan la media aritmética del número de afiliados en el último día de cada uno de los 12 meses.

Tabla XVI. Afiliados en Alta Laboral a la Seguridad Social

	ECONOMÍA			SECTOR PRIMARIO		
	Total	C. Ajena	C. Propia	Total	Ajena	Propia
2009	17.916.784	14.599.236	3.317.548	1.197.706	888.209	309.497
2010	17.581.860	14.351.269	3.230.591	1.200.386	903.396	296.990
2011	17.326.280	14.139.060	3.187.220	1.188.912	900.704	288.208
E	16.819.725	13.688.029	3.131.696	1.178.681	894.357	284.324
F	16.809.794	13.682.753	3.127.041	1.183.870	900.004	283.866
M	16.885.759	13.757.937	3.127.822	1.177.378	893.832	283.546
A	16.863.390	13.736.021	3.127.369	1.177.588	894.544	283.044
M	16.893.799	13.770.893	3.122.906	1.191.380	908.697	282.683
J	16.966.420	13.849.135	3.117.285	1.171.362	888.923	282.439
JI	16.875.350	13.800.356	3.074.994	1.153.905	872.230	281.675
A	16.682.422	13.620.784	3.061.638	1.150.630	869.795	280.835
S	16.793.649	13.734.521	3.059.128	1.173.193	892.710	280.483
O	16.557.981	13.509.972	3.048.009	1.146.369	866.223	280.146
N	16.381.817	13.342.706	3.039.111	1.152.953	873.178	279.775
D	16.332.488	13.294.736	3.037.752	1.160.449	880.829	279.620
E	16.083.780	13.075.542	3.008.238	1.124.563	846.286	278.277
F	16.094.638	13.085.461	3.009.177	1.115.600	837.291	278.309
M	16.169.814	13.147.786	3.022.028	1.119.106	841.120	277.986
A	16.198.707	13.167.683	3.031.024	1.124.265	845.986	278.279

Tabla XVII. Afiliados a Seguridad Social en el Sector Primario y en Industria Agroalimentaria

	TOTAL ECONOMÍA	01+02+03	Agri. Gan 01	Silvíc. 02	Pesca 03	10+11+12	Alimentos Bebidas Tabaco		
							10	11	12
2009	17.916.784	1.197.706	1.126.674	25.506	45.526	395.998	339.555	53.094	3.350
2010	17.581.860	1.200.386	1.132.114	24.624	43.647	388.989	335.598	50.562	2.830
2011	17.326.280	1.188.912	1.125.117	21.661	42.133	386.741	334.881	49.147	2.713
E	16.819.725	1.178.683	1.122.989	15.867	39.827	379.137	329.236	47.195	2.706
F	16.809.794	1.183.870	1.124.692	16.635	42.543	375.709	325.845	47.162	2.702
M	16.885.759	1.177.378	1.117.509	17.444	42.425	375.502	325.380	47.419	2.703
A	16.863.390	1.177.588	1.117.846	17.664	42.078	377.091	326.931	47.464	2.696
M	16.893.799	1.191.380	1.131.489	18.042	41.849	379.260	328.950	47.684	2.626
J	16.966.420	1.171.362	1.110.024	19.257	42.081	379.602	328.980	48.096	2.526
JI	16.875.350	1.153.908	1.089.954	21.682	42.272	382.738	332.141	48.173	2.424
A	16.682.422	1.150.632	1.087.334	21.592	41.706	385.236	333.561	49.297	2.378
S	16.793.649	1.173.193	1.110.379	21.664	41.150	387.791	334.116	51.270	2.405
O	16.557.981	1.146.369	1.087.485	17.638	41.246	380.694	330.215	48.078	2.401
N	16.381.817	1.152.951	1.097.154	14.880	40.917	381.388	331.676	47.105	2.607
D	16.332.488	1.160.447	1.108.815	13.652	37.980	371.982	322.671	46.707	2.604
E	16.083.780	1.124.563	1.072.666	13.703	38.194	370.446	321.777	46.030	2.639
F	16.094.638	1.115.600	1.060.313	14.428	40.859	368.049	319.387	46.028	2.634
M	16.169.814	1.119.106	1.061.998	16.675	40.433	365.910	317.315	45.958	2.637
A	16.198.707	1.124.265	1.066.266	17.144	40.855	368.345	319.843	45.996	2.506

Tabla XVIII. Afil. al Régimen General y Minería del Carbón. Subdiv. Actividades

	Total Afil. Régimen	01+02+03	Agri. Gan Silvíc. Pesca			10+11+12	Alimentos Bebidas Tabaco		
			01	02	03		10	11	12
2009	13.546.149	58.846	34.691	22.232	1.923	353.836	300.793	49.741	3.302
2010	13.279.209	58.173	35.090	21.418	1.665	346.881	296.764	47.327	2.791
2011	13.059.095	54.852	34.960	18.258	1.633	344.143	295.452	46.014	2.677
E	12.617.444	47.694	33.679	12.419	1.596	336.461	289.702	44.092	2.667
F	12.590.620	48.584	33.836	13.157	1.591	332.712	285.991	44.058	2.663
M	12.646.519	49.729	34.222	13.889	1.618	332.401	285.410	44.327	2.664
A	12.623.109	50.242	34.508	14.114	1.620	333.764	286.735	44.373	2.656
M	12.637.932	52.313	36.218	14.448	1.647	335.855	288.674	44.594	2.587
J	12.673.155	53.270	36.015	15.596	1.659	336.171	288.659	45.025	2.487
JI	12.591.681	54.644	34.989	18.015	1.640	339.168	291.676	45.107	2.385
A	12.405.857	54.312	34.774	17.934	1.604	341.603	293.039	46.226	2.338
S	12.484.565	55.570	35.994	17.992	1.584	344.137	293.582	48.191	2.364
O	12.268.879	50.042	34.517	13.956	1.569	337.038	289.674	45.005	2.359
N	12.084.196	47.264	34.461	11.233	1.570	337.564	290.958	44.041	2.565
D	12.022.173	45.443	33.847	10.032	1.564	328.061	281.850	43.649	2.562
E	11.837.976	45.304	33.614	10.108	1.582	326.833	281.250	42.986	2.597
F	11.852.818	46.032	33.628	10.818	1.586	324.350	278.776	42.981	2.593
M	11.909.387	48.395	33.815	12.994	1.586	322.179	276.673	42.910	2.596
A	11.924.727	49.510	34.536	13.363	1.611	324.645	279.228	42.952	2.465

Tabla XIX. Afiliados al Régimen Especial de Trabajadores Autónomos (RETA).

	Total Afil. Régimen	01+02+03	Agri. Gan. Silvíc. Pesca			10+11+12	Alimentos Bebidas Tabaco		
			01	02	03		10	11	12
2009	3.213.804	295.801	289.765	3.275	2.761	42.162	38.762	3.353	48
2010	3.126.026	283.725	278.183	3.206	2.336	42.107	38.834	3.235	38
2011	3.088.759	275.402	269.984	3.403	2.016	42.598	39.430	3.133	36
E	3.042.120	271.479	266.144	3.448	1.887	42.676	39.534	3.103	39
F	3.043.927	271.107	265.768	3.478	1.861	42.997	39.854	3.104	39
M	3.050.848	270.948	265.552	3.555	1.841	43.101	39.970	3.092	39
A	3.057.198	270.678	265.301	3.550	1.827	43.327	40.196	3.091	40
M	3.062.280	270.390	264.973	3.594	1.823	43.405	40.276	3.090	39
J	3.068.652	270.083	264.617	3.661	1.805	43.431	40.321	3.071	39
JI	3.057.050	269.252	263.799	3.667	1.786	43.570	40.465	3.066	39
A	3.044.683	268.510	263.084	3.658	1.768	43.633	40.522	3.071	40
S	3.043.562	268.195	262.768	3.672	1.755	43.654	40.534	3.079	41
O	3.032.724	267.545	262.108	3.682	1.755	43.656	40.541	3.073	42
N	3.024.102	267.014	261.601	3.647	1.766	43.824	40.718	3.064	42
D	3.022.980	266.852	261.466	3.620	1.766	43.921	40.821	3.058	42
E	2.994.370	266.229	260.859	3.595	1.775	43.613	40.527	3.044	42
F	2.995.754	266.532	261.152	3.610	1.770	43.699	40.611	3.047	41
M	3.008.862	266.298	260.861	3.681	1.756	43.731	40.642	3.048	41
A	3.017.850	266.446	260.942	3.781	1.723	43.700	40.615	3.044	41

Tabla XX. Afiliados al Sistema Especial Agrario

	Total Afil. Régimen
2007	968.921
2008	744.458
2009	802.217
2010	818.842
E	846.883
F	819.408
M	812.224
A	820.333
M	834.742
J	801.390
JI	779.986
A	783.254
S	828.625
O	808.834
N	838.399
D	867.993
E	823.166
F	825.088
M	817.735
A	818.037
M	830.298
J	809.392
JI	791.166
A	789.476
S	811.617
O	790.860
N	801.092
D	813.502
E	778.193
F	765.533
M	767.322
A	770.788

Tabla XXI. Afiliados al Régimen Especial de Trabajadores del Mar

	Total Afil. Régimen	Pesca y Acuicultura	Otros Afiliados
2007	70.732	44.554	44.554
2008	69.245	42.725	26.520
2009	66.619	40.842	25.777
2010	64.697	39.646	25.051
E	60.112	36.346	23.766
F	62.835	39.156	23.679
M	63.130	39.469	23.661
A	63.864	39.435	24.429
M	63.571	38.780	24.791
J	63.597	39.301	24.296
JI	66.362	39.876	26.486
A	65.131	38.946	26.185
S	61.999	38.396	23.603
O	62.559	38.636	23.923
N	61.505	37.972	23.533
D	58.782	35.494	23.288
E	59.247	36.344	22.903
F	62.037	39.091	22.946
M	62.271	38.966	23.305
A	60.197	38.631	21.566
M	62.389	38.379	24.010
J	63.828	38.617	25.211
JI	64.688	38.846	25.842
A	63.979	38.334	25.645
S	62.966	37.811	25.155
O	61.727	37.922	23.805
N	60.916	37.581	23.335
D	57.709	34.650	23.059
E	57.604	34.837	22.767
F	60.261	37.503	22.758
M	60.183	37.091	23.092
A	60.798	37.521	23.277

NOTA: Los DATOS de AFILIADOS y PARO REGISTRADO corresponden al ÚLTIMO DÍA de cada mes

Fuente: Ministerio de Empleo y Seguridad Social

- Los datos afiliación están clasificados según CNAE-2009:

Sector Primario = Subdivisiones 01 + 02 + 03 (01. Agricultura, ganadería, caza y servicios relacionados con las mismas; 02. Silvicultura y explotación forestal; 03. Pesca y acuicultura)

Sector Industria Agroalimentaria = Subdivisiones 10 + 11 + 12 (10. Industria de la alimentación; 11. Fabricación de bebidas; 12. Industria del tabaco)

- Extinción del Régimen Especial Agrario de la Seguridad Social (REASS):

- Trabajadores por Cuenta Ajena: Desde el 1/enero/2012 los trabajadores del REASS se incluyen dentro del Régimen General de la Seguridad Social, mediante la creación del Sistema Especial Agrario. Están incluidos en este Sistema Especial los trabajadores por cuenta ajena que realicen labores agrarias, forestales o pecuarias o sean complementarias o auxiliares de las mismas, en explotaciones agrarias, así como los empresarios a los que presten sus servicios.

- Trabajadores por Cuenta Propia: Desde enero/2008, los trabajadores por cuenta propia del REASS pasaron a integrarse en el Régimen Especial de Trabajadores Autónomos (RETA), de acuerdo a lo establecido en